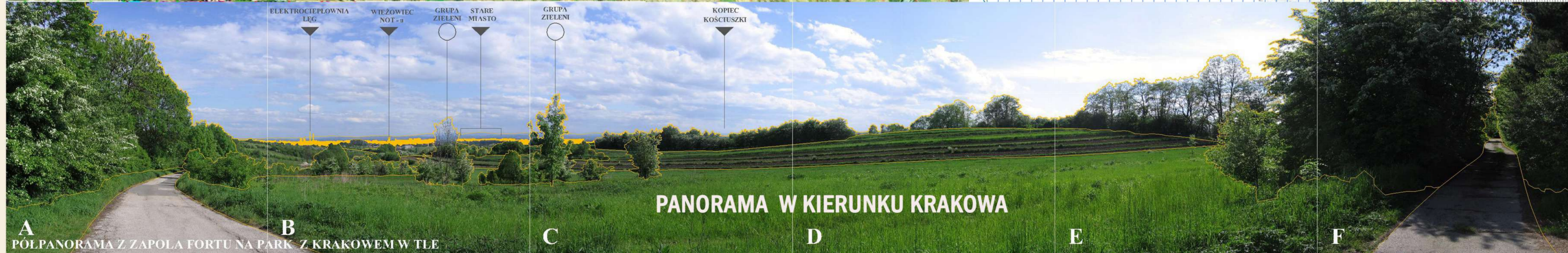
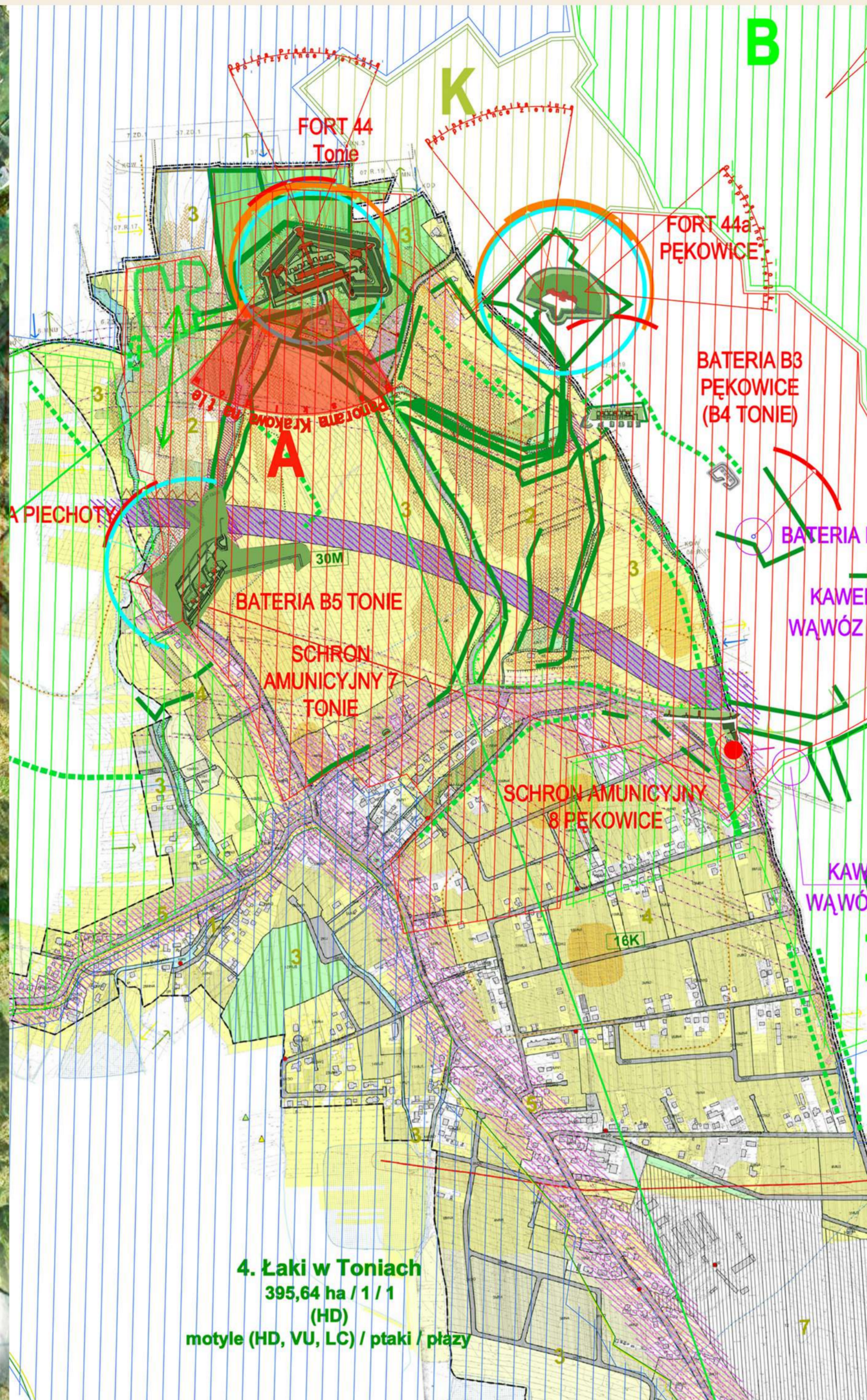
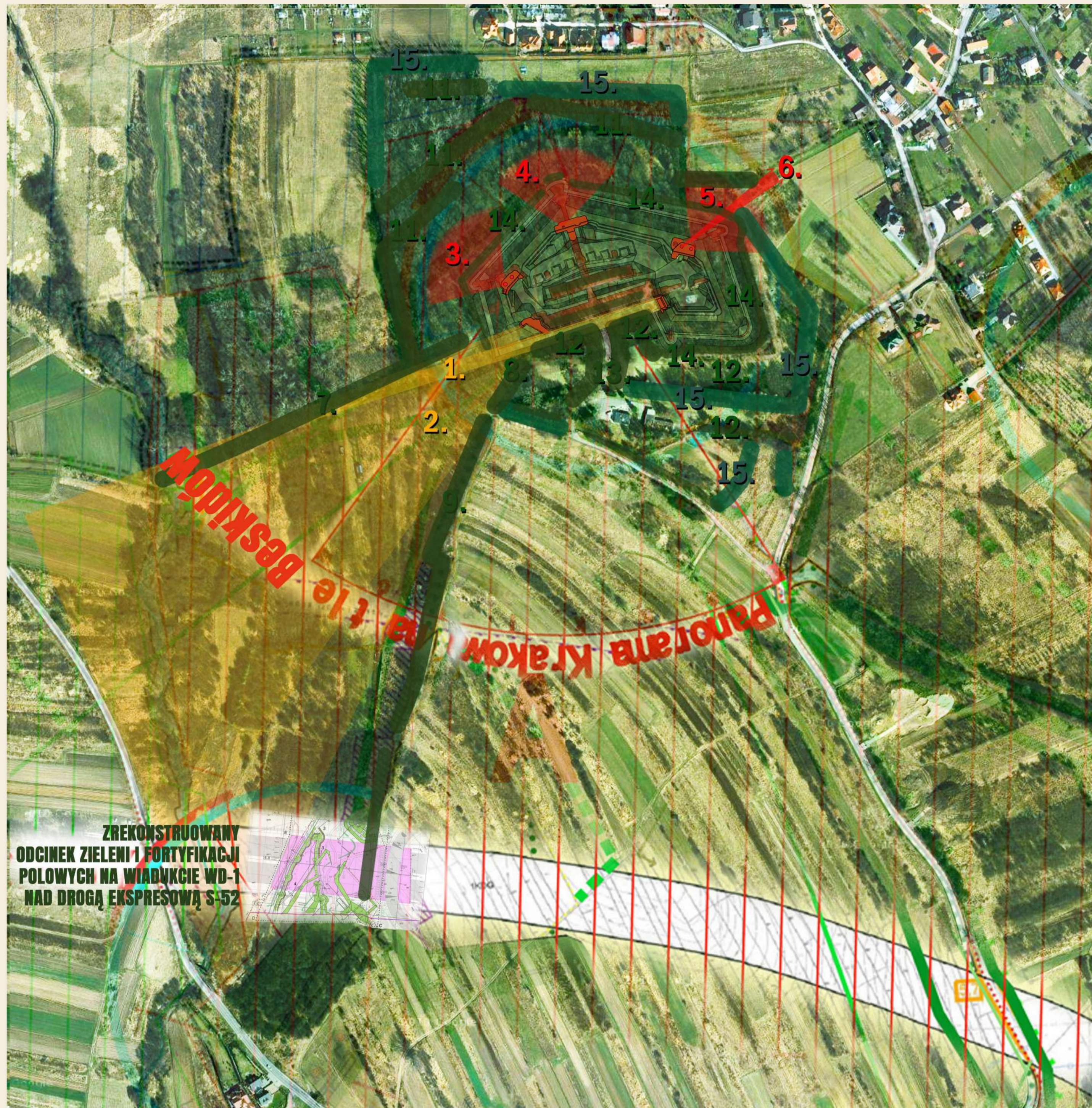


# WSPÓLNY PROJEKT, WSPÓLNE DZIEDZICTWO - ZAPROJEKTUJ Z NAMI PARK LEŚNY "TONIE" NA TERENACH ZIELENI FORTECZNEJ TWIERDZY KRAKÓW WOKÓŁ FORTU 44 POLE MANEWU, CZYLI WYTYCZNE KONSERWATORSKIE DLA ZIELENI FORTU 44 "TONIE"



## ZAŁOŻENIA I UWAGI SZCZEGÓŁOWE DO UTRZYMANIA ZESPOŁU ZIELENI FORTU 44 "TONIE"

Numeracja działek jest zgodna z numeracją stref na rysunku!

- Płac broni i równia ogniowa kaponiera obrony zapola - tradytora** w załamaniu półbastionu obrony zapola. Przestrzeń ta - aż do oparcia się o maskę boczną (7) powinna być docelowo całkowicie oczyszczona z roślinności wysokiej i krzewów w płaszczynie dna. Nie dotyczy to drzew i krzewów na stoku wału zapola.
- Równia ogniowa wielkiego, lewostronnego tradytora czterodziałowego I z jego stanowiska obserwacyjnego.** Największe dzieło ziemno-krajobrazowe fortu, otwierające strefę ognia bocznego z fortu w kierunku przedpola sąsiedniego działu 43a "Podchoroście". W zakresie działki fortecznej należy zwiększyć intensywność utrzymania - nie w celu całkowitej trzebieży, co jest niewskazane z przyrodniczego punktu widzenia. W obrębie równi ogniowej znajdują się przede wszystkim samosiewy oraz nasadzenia z czasów funkcjonowania tam ogródków działkowych. Strefę należy sukcesywnie prześwietlać, oczyszczać z orzechów, większości drzew owocowych, pozostawiając najcenniejsze egzemplarze w postaci pasm nie przegradzających lecz współosiowych z kierunkami ostrzału z tradytora. Im bliżej tradytora, tym strefa ognia powinna być bardziej otwarta. Równocześnie należy dogęszczać pasma na krawędzi równi ogniowej (7), (8), (9) robiniami akacjowymi, krzewami głogu i tarniny; tam zaś, gdzie występują reliktyne okazy starszych klonów, jesionów czy kasztanowców - stosować zmieszanie gatunkowe z przewagą drzew liściastych, charakterystycznych dla wcześniejszych faz tworzenia systemu zieleni.
- Przedpole lewostronnej baterii pancernej.** Nie stosować całkowitej trzebieży. Usuwać sukcesywnie egzemplarze chore, zle rokujące oczyszczając równię ogniową za przeciwstokiem. Z bliższego przedpola baterii usuwać podrost, krzewy i niższe gałęzie w drzewach przyległych do baterii. Usunąć wszystkie drzewa wrastające w materac detonacyjny i stropodach baterii (do ok. 1,5 m od jego krawędzi). Rozrzedzenie drzew powinno stopniowo zanikać, idąc w głąb działki.
- Przedpole bloku bojowo - obserwacyjnego.** Wytyczne - jak w przypadku lewostronnej baterii pancernej.
- Przedpole prawostronnej baterii pancernej.** Wytyczne - jak w przypadku lewostronnej baterii pancernej.
- Wąski pas wizury z lewostronnej wieży pancernej w baterii.** Jedyna oś dzięki której będzie możliwy kontakt z maszyną fortu z jego otwartym międzypolem. Należy precyzyjnie wybrać kierunek oczyszczając go z drzew lub tak manewrować ekspozycją, by pod ich dołnymi gałęziami można było z wysokości oczu człowieka stojącego na stropodachu baterii zobaczyć otwarte międzypole fortu.
- Maski boczna i tylna-boczna fortu.** Kontynuacja, dogęszczanie, dbanie o sukcesję, coraz wyraźniejsze wyodrębnianie jako zwarte pasma drzew i krzewów.
- Zadrzewienia sukcesyjne na przedpolu i w międzypolach.** Ekstensywna gospodarka leśna, polegająca na sukcesywnym przerzedzaniu zieleni wtórnej z wyodrębnianiem dogęszczanych pasm zadrzewień i zakrzewień masek przednich (11) oraz zadrzewień i zakrzewień obwodowych (15)
- Maski tylna (maski tła).** Pielęgnować zachowane egzemplarze, znaleźć rytm nasadzeń i uzupełniać w miarę możliwości dużymi egzemplarzami. Maski tylna są przede wszystkim maskami z drzew, bez piętra krzewów. Perspektywnie starać się uzupełniać/zastępować robinie akacjowe drzewami liściastymi - jesionami, klonami i kasztanowcami - zgodnie z pozostałymi reliktyami.
- Zadrzewienie drogi dojazdowej.** Działania podobne jak w przypadku 12. Preferowane uzupełnienia robinii - jesiony.
- Fosy.** Wymagają długotrwałych i konsekwentnych działań kształtujących zieleni, krajobraz i struktury ziemne. Z dna fosy należy konsekwentnie usuwać wszelką zieleni, docelowo odszukać oś rowka odwadniającego (kinety) i wloty do kanałów odwadniających. Ze stoku i przeciwstoku usuwać drzewa pochylone, zle rokujące, grożące wlatrowaniem, które automatycznie będą tworzyć wyrwy w strukturach ziemnych. Zalecenie to nie oznacza całkowitej wycinki ze stoków i przeciwstoków lecz prześwietlanie i dopuszczenie do insolacji i wzrostu okrywy darniowej, stabilizującej stoki. Drzewa nadwieszzone nad murami oporowymi i rosnące na nasypach na kaponierach usunąć. Na krawędzi przeciwstoku pozostawić krzewy, drzewa z nasadzeń obwodowych pozostawić w odległości nie mniejszej niż 2 m na zewnątrz od krawędzi przeciwstoku.
- Zadrzewienia obwodowe.** W porśleniu zewnętrznym wspierać pas robinii i innych drzew liściastych w zmieszaniu gatunkowym, wspartych pasmem krzewów kolczastych. Od strony południowej i wschodniej kontynuować i eksponować wtórne, lecz też historyczne pasma drzew iglastych z betonowymi słupami zasiekowymi.
- Masyw fortu.** Powinien podlegać gospodarce parkowej, nie zaś leśnej. Konieczne jest stosowanie bardzo precyzyjnej gospodarki zielenią, opartej na stratygrafii wiekowej oraz studium budowl fortecznych. Bezwzględne usunięcie zieleni z gzymsów, wałów i nasypów nad murami budowli i nad murami oporowymi - rosnącej w odległości mniejszej niż 2,5 m od ich krawędzi. Systematyczne oczyszczenie z nadmiaru zieleni traktów komunikacyjnych, tarasów artyleryjskich, ławek strzeleckich. Pozostawienie dużych drzew oraz ich sukcesorów u stóp poprzecznie na stanowiskach artyleryjskich. Przerzedzać lecz nie usuwać zieleni porastającej wał artyleri i wał plechoty. Zwiększać dostęp słońca do stoków wałów. Pnącza porastające ruiny tradytora bezwzględnie pozostawić docelowo formując w nim przecięcia symbolizujące osie nielotniejących tarcz pancernych.

Plansze przygotowano w ramach konsultacji organizowanych przez Zarząd Zieleni Miejskiej w Krakowie we współpracy z Wydziałem Dialogu, Konsultacji i Kontaktu Obywatelskiego Urzędu Miasta Krakowa na podstawie uchwały nr CKI/2904/18 Rady Miasta Krakowa z dnia 26 września 2018 r. w sprawie zasad i trybu przeprowadzania konsultacji z mieszkańcami Gminy Miejskiej Kraków oraz z Krakowską Radą Działalności Pożytku Publicznego lub organizacjami pozarządowymi i podmiotami, o których mowa w art. 3 ust. 3 ustawy z dnia 24 kwietnia 2003 r. o działalności pożytku publicznego i o wolontariacie projektów aktów prawa miejscowego w dziedzinach dotyczących działalności statutowej tych organizacji. Opracowanie plansz: Katedra Architektury Krajobrazu na Wydziale Architektury Politechniki Krakowskiej, w ramach Porozumienia z Zarządzeniem Zieleni Miejskiej w Krakowie; autorzy: dr hab. inż. arch. Jadwiga Środulska-Wielgus, dr inż. arch. Krzysztof Wielgus