

BŁONIA PRĄDNICKIE

LOKALIZACJA | RYS HISTORYCZNY | BUDYNEK DWORKU



Zarząd
Zielni Miejskiej
w Krakowie

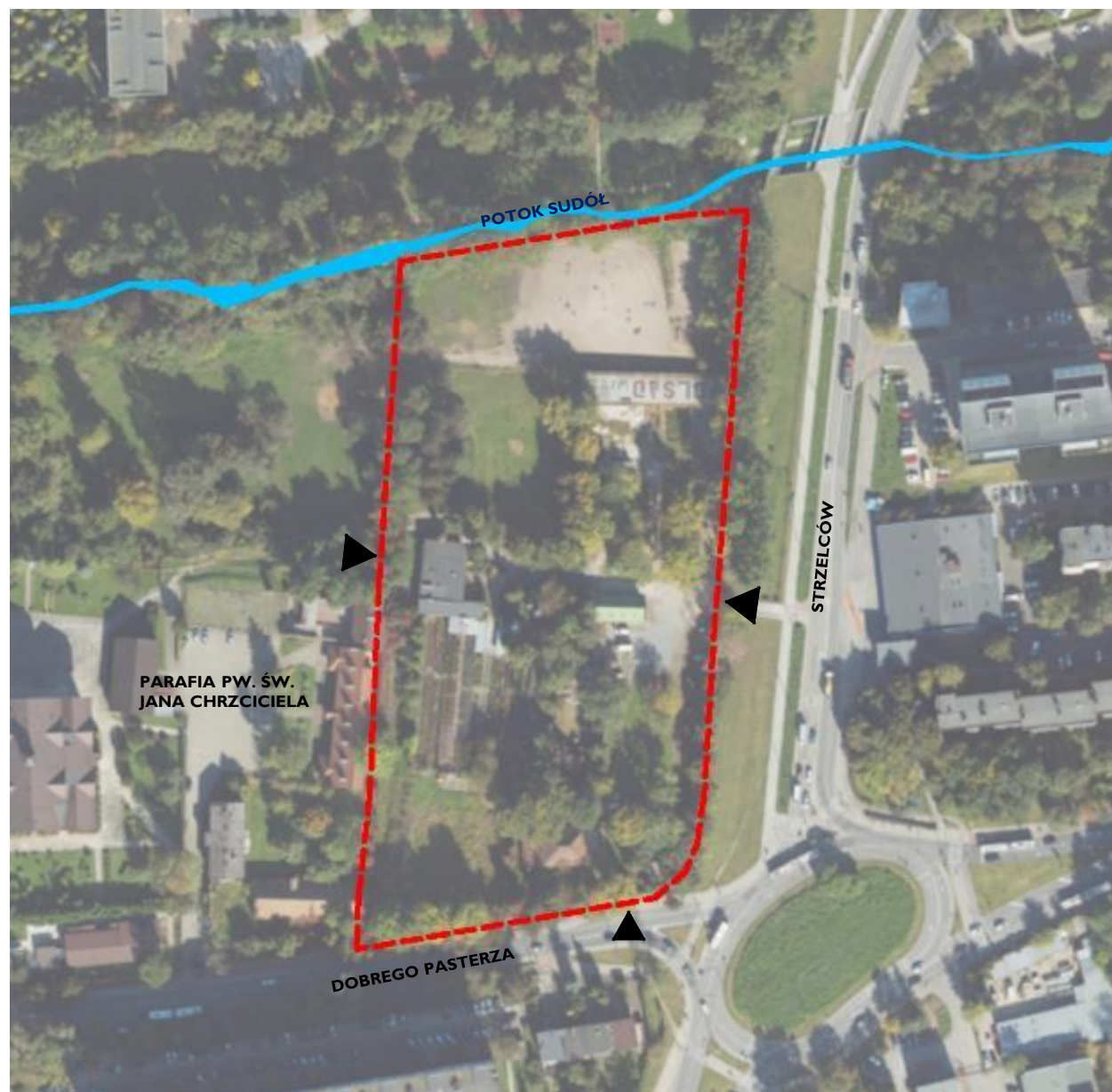


1. Lokalizacja
2. Rys Historyczny
3. Budynek Dworu

Błonia Prądnickie - lokalizacja

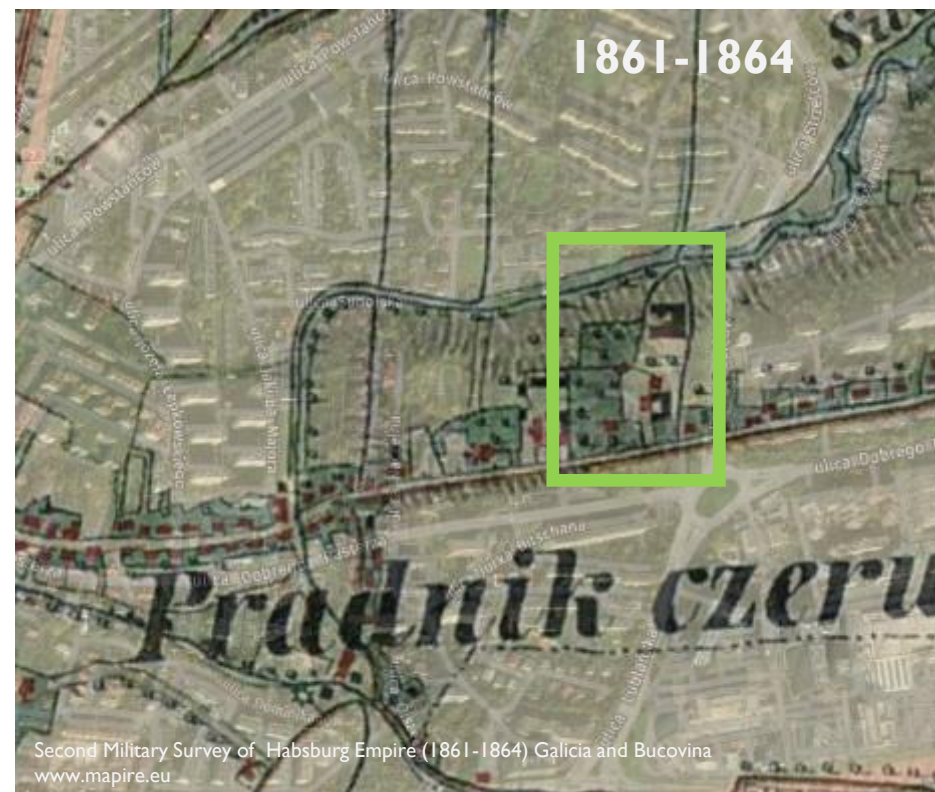


- dzielnica III – Prądnik Czerwony
- od północy teren ogranicza potok Sudół,
- od wschodu i południa obszar graniczy z arteriami komunikacyjnymi: z ul. Strzelców i ul. Dobrego Pasterza,
- od zachodu graniczy z terenem należącym do parafii pw. św. Jana Chrzcziciela



Błonia Prądnickie – Rys Historyczny

- ! Pozostałości folwarku benedyktyńskiego wpisane do rejestru zabytków województwa małopolskiego pod numerem A-907, z 10.03.1992 r. – dwór, kapliczka, mur ogrodzeniowy, starodrzew
- ! W XVIII wieku ogrody benedyktyńskie rozparcelowano, część przekazano szpitalowi św. Łazarza, nazywając teren opracowania „ogrodem św. Łazarza”. W 1945 roku teren upaństwowiono i do tej pory jest dzierżawiony przez różne przedsiębiorstwa ulegając stopniowej degradacji.
- ! Obecnie na terenie pojawiają się różne funkcje: stadnina w północnej części terenu, w południowej szkółka roślin POLSAD.
- ! Budynek POLSAD – mimo niezbyt dobrego stanu stanowi ważny element tożsamości tego terenu.



https://pl.m.wikipedia.org/wiki/Wikipedia:Wiki_Lubi_Zabytki/małopolskie/Kraków/Sródmiście



for własna, ZZM 2022



https://pl.m.wikipedia.org/wiki/Wikipedia:Wiki_Lubi_Zabytki/małopolskie/Kraków/Sródmiście



Budynek Dworu jako siedziba Rady Dzielnicy III

! W południowej części terenu położony jest dwór w stylu klasycyzującego baroku. Budynek pierwotnie funkcjonował jako rządówka. Gruntowna przebudowa obiektu miała miejsce na pocz. XX wieku, kiedy to budynek uzyskał formę zbliżoną do dzisiejszej. W latach 20-tych XX wieku dobudowano przybudówkę zachodnią, przybudówka wschodnia pochodzi z lat 50-tych.

Prace budowlane konieczne do wykonania w pierwszej kolejności:

1. Izolacja pozioma i pionowa budynku.
2. Prace przy elewacjach pod nadzorem konserwatorskim.
3. Wymiana więźby dachowej i pokrycia dachowego, orynnowania.
4. Remont wnętrza zgodnie z programem prac konserwatorskich - należy odsłonić POLICHROMIE NAŚCIENNE i dekoracje malarskie. Po odsłonięciu dekoracji zwołać komisję konserwatorską z konserwatorem dzieł sztuki prowadzącym prace oraz przedstawicielem MKZ w celu uzyskania dalszych zaleceń.



DZIĘKUJEMY ZA UWAGĘ!



Zarząd
Zieleni Miejskiej
w Krakowie