



Kraków

Miejski Ośrodek Pomocy Społecznej

**POWIATOWY PROGRAM
ROZWOJU PIECZY ZASTĘPCZEJ
W GMINIE MIEJSKIEJ KRAKÓW
NA LATA 2026-2028**



PLAN PREZENTACJI PROGRAMU



1. | **Podstawa prawna Programu Pieczy Zastępczej w Gminie Miejskiej Kraków**



2. | **Status i sytuacja dziecka w pieczy zastępczej**



3. | **Rodzaje pieczy zastępczej na terenie GMK**



4. | **Założenia strategiczne programu**



5. | **Cele programu i plan działań**



6. | **Grupy docelowe programu**



1. Podstawa prawna Programu Rozwoju Pieczy Zastępczej



Powiatowy Program Rozwoju Pieczy Zastępczej w Gminie Miejskiej Kraków na lata **2026–2028** został opracowany na podstawie ustawy z dnia 9 czerwca 2011 r. o wspieraniu rodziny i systemie pieczy zastępczej.



Opracowanie i realizacja trzyletnich programów dotyczących rozwoju pieczy zastępczej należą do **zadań własnych powiatu**.



Założenia programu stanowią kontynuację kierunków rozwoju określonych w „**Powiatowym programie rozwoju pieczy zastępczej w Gminie Miejskiej Kraków na lata 2023–2025**”.



2. Status i sytuacja dziecka w pieczy zastępczej



Naturalnym środowiskiem wychowania dziecka jest **rodzina.**



Zdarzają się jednak sytuacje kryzysowe, w których rodzice nie są w stanie zapewnić dziecku odpowiedniej opieki i wychowania.



W takich przypadkach dziecko zostaje **objęte systemem pieczy zastępczej.**



Celem pieczy zastępczej jest **zapewnienie bezpiecznych warunków wychowania** (zastępowanie rodziny naturalnej) i **zapewniających prawidłowy rozwój.**



3. Formy pieczy zastępczej na terenie GMK



INSTYTUCJONALNA PIECZA ZASTĘPCZA

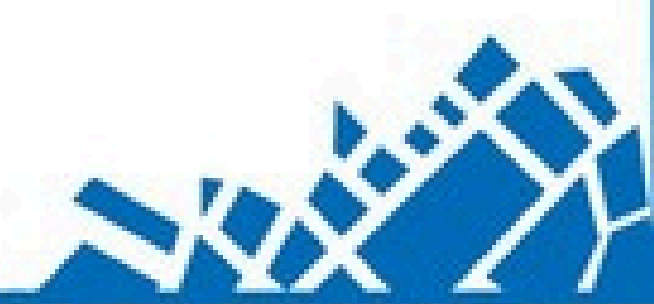
Placówki opiekuńczo wychowawcze

Specjalistyczno – terapeutyczne
1. 19

Interwencyjne
1. 3

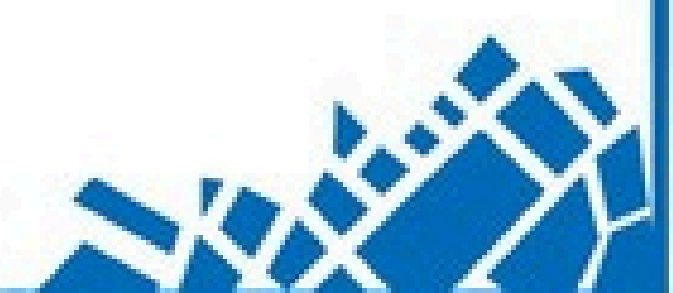
Rodzinne
1. 3

Socjalizacyjne
1. 10

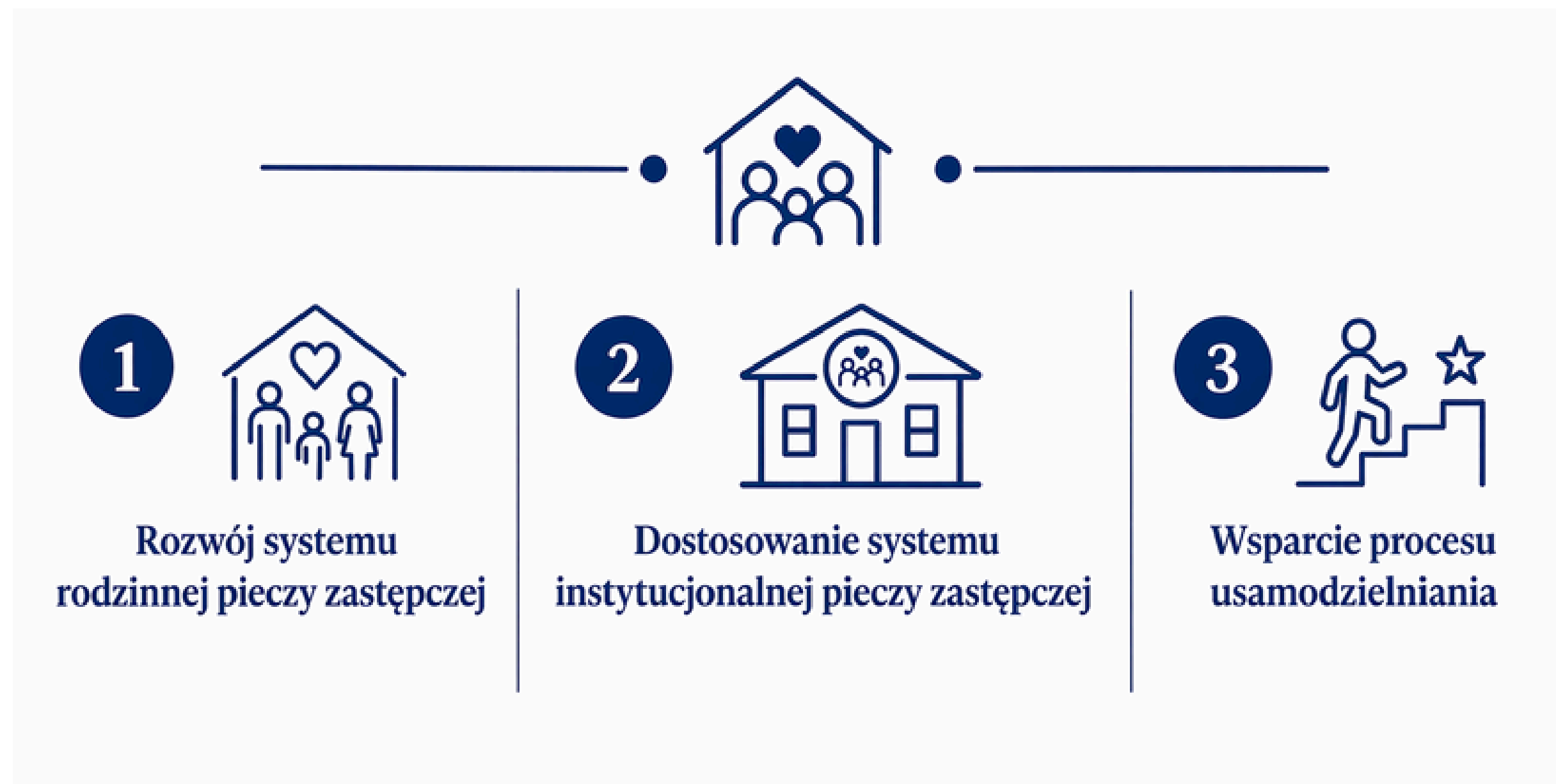


4. Założenia Programu

Podstawowe założenia programu koncentrują się na **rozwoju rodzinnych** form pieczy zastępczej, **wsparciu** rodzin zastępczych i ich podopiecznych, organizacji **infrastruktury** placówek opiekuńczo-wychowawczych dostosowanej do **bieżących potrzeb dzieci** oraz **wsparciu osób usamodzielnianych**.



5. Główne cele programu



Cel: Rozwój systemu rodzinnej pieczy zastępczej poprzez zwiększenie liczby rodzin zastępczych i rodzinnych domów dziecka

Działania:

PROMOCJA I INTEGRACJA:

Organizowanie i koordynowanie działań promocyjnych oraz inicjatyw mających na celu integrację rodzin zastępczych

ROZWÓJ KOMPETENCJI:

Prowadzenie szkoleń dla osób ubiegających się o pełnienie funkcji RZZ i RDD oraz osób już pełniących te funkcje

WSPARCIE FINANSOWE:

Udzielanie wsparcia w postaci świadczeń oraz wynagrodzeń przekraczających poziom minimalny

SIEĆ WSPARCIA: Tworzenie i prowadzenie grup wsparcia dla rodzinnych form pieczy zastępcze

WSPARCIE PSYCHOLOGICZNE

I SPOŁECZNE: Zapewnianie dostępu do specjalistycznego poradnictwa oraz terapii



Cel: Rozwój systemu rodzinnej pieczy zastępczej poprzez zwiększenie liczby rodzin zastępczych i rodzinnych domów dziecka

Rezultat podejmowanych działań:



Cel: Dostosowanie systemu instytucjonalnej pieczy zastępczej poprzez utworzenie POW typu rodzinnego i utrzymanie liczby miejsc przynajmniej na dotychczasowym poziomie w celu zapewnienia efektywnej opieki i wychowania dzieciom jej potrzebującym.

Działania:

ROZWÓJ PLACÓWEK:

Utworzenie placówki opiekuńczo-wychowawczej typu rodzinnego.

STAŁY POZIOM MIEJSC W POW:

Utrzymanie dotychczasowej liczby miejsc w POW



Cel: Wsparcie procesu usamodzielniania pełnoletnich wychowanków pieczy zastępczej

Działania:

WSPARCIE EDUKACYJNE:
Wspieranie w kontynuowaniu nauki,
zdobywaniu kwalifikacji

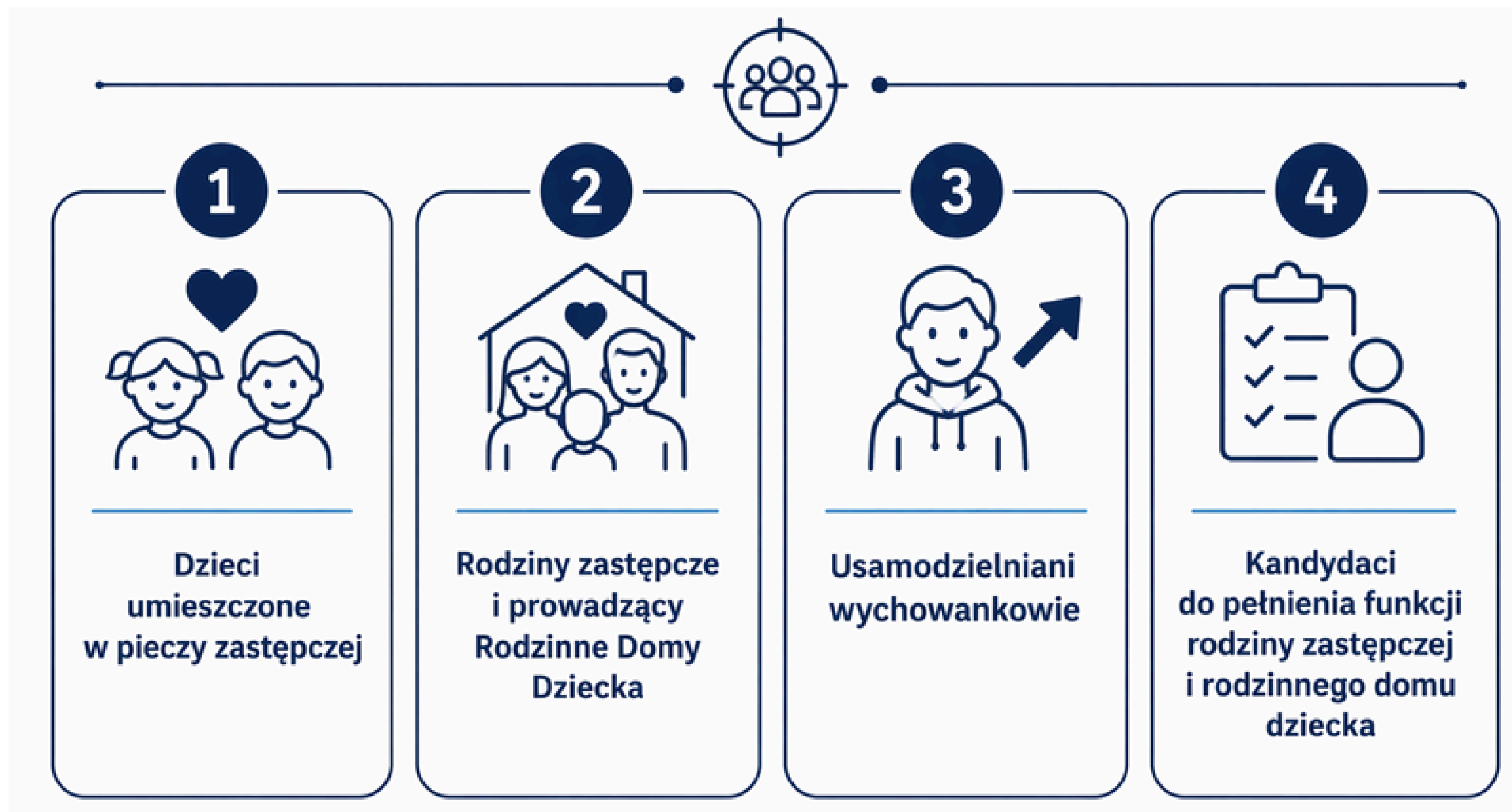
**INDYWIDUALNE WSPARCIE i
ROZWÓJ:** realizacja
Indywidualnych Programów
usamodzielnienia przez
wychowanków

WSPARCIE FINANSOWE:
Udzielanie pomocy finansowej w
formie świadczeń

WSPARCIE MIESZKANIOWE:
Uzyskanie mieszkania treningowego
lub wsparcie z pozyskaniu lokalu z
zasobów GMK



6. Grupy docelowe programu



DZIĘKUJEMY ZA UWAGĘ



Miejski Ośrodek
Pomocy Społecznej
w Krakowie