



Kraków



La top-liste des musées de Cracovie



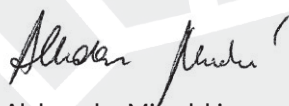
Prenez goût à Cracovie et profitez-en : on
ne la quitte qu'à regret



Chers Lecteurs,

Chaque année, Cracovie accueille des millions de touristes attirés par l'histoire de la ville et du pays. La plupart des visiteurs empruntent la Route royale, depuis la Porte Florian jusqu'à la rue Kanonicza et le château du Wawel, en passant par la place du Marché, la Halle aux draps (Sukiennice) et la basilique Notre-Dame.

Cependant, notre ville a bien plus à offrir. Vous y trouverez des dizaines de musées aux collections impressionnantes, à visiter aussi bien par les amateurs de traditions que par ceux qui recherchent la nouveauté. Notre ville est la preuve que l'histoire, la science et l'art peuvent être abordés de multiples façons : réfléchie, interactive, amusante, surprenante, sérieuse ou ludique. Qu'ils soient situés dans un parc, un fort, une usine, un bunker, un château ou un souterrain, les musées de Cracovie séduiront non seulement les spécialistes et les passionnés, mais aussi tous ceux qui, en interagissant avec l'histoire et la culture, souhaitent mieux comprendre le monde qui nous entoure.



Aleksander Myszalski
Maire de Cracovie



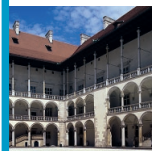
United Nations
Educational, Scientific and
Cultural Organization

Organizacja Narodów
Zjednoczonych
dla Wychowania,
Nauki i Kultury



Historic Centre of Kraków
• inscribed on the World
Heritage List in 1978

Historyczne Centrum Krakowa
• wpisane na Listę Światowego
Dziedzictwa w roku 1978



Château Royal de Wawel

- Collections d'Art de l'État

Wawel 5

www.wawel.krakow.pl

1



La colline de Wawel et son château royal représentent un véritable joyau de l'histoire et de la culture polonaises. Pendant des siècles, ce fut la résidence des monarques polonais et, depuis 1930, c'est l'un des musées les plus importants de Pologne. Le Wawel est aussi un centre de conservation d'œuvres d'art, abritant d'extraordinaires collections de peintures, gravures, sculptures, textiles, bijoux, armes, porcelaines et meubles.

Il est vivement conseillé de visiter les **appartements privés** du Wawel, qui servaient autrefois aux monarques, à la cour et aux invités royaux, et qui sont désormais des trésors d'œuvres d'art exceptionnelles. Les intérieurs de style Renaissance sont ornés de peintures italiennes des collections des Lanckoroński et de tapisseries flamandes issues de la collection du roi Sigismond Auguste, dernier descendant masculin de la dynastie des Jagellons. Dans l'aile nord du château se trouvent des salles dédiées à l'époque de la dynastie saxonne des Wettin, avec, entre autres, de la porcelaine de Meissen et des pièces d'argenterie.



Les visiteurs peuvent également explorer les **salles de réception du deuxième étage** du château, où se tenaient autrefois les sessions du Parlement et du Sénat, les audiences royales, les cérémonies de mariage et les bals. Plus loin, au deuxième étage, on peut admirer des trophées et souvenirs liés à Jean III Sobieski et à sa célèbre victoire de Vienne en 1683. Le Trésor de la Couronne expose notamment des collections d'argent, des bijoux royaux et l'épée de couronnement des rois de Pologne, le **Szczerbiec**.

Le parcours des « **Souterrains du Château** » est une autre idée de visite. Les visiteurs peuvent y admirer une collection de détails modernes, d'objets issus de fouilles archéologiques, de modèles de bâtiments, ainsi qu'une riche collection de carreaux de la Renaissance et de sculptures en pierre découvertes et préservées lors de travaux de conservation. Y sont exposés des vestiges des X^e-XI^e siècles et l'évolution architecturale de la colline durant les périodes du roman primitif et roman.

Enfin, l'exposition permanente « **Le Wawel récupéré** » (« **Wawel odzyskany** ») est consacrée à l'histoire du Wawel et à sa restauration. L'exposition mentionne la vision audacieuse de Stanisław Wyspiański, qui, inspiré par son drame *Akropolis*, envisageait de faire du Wawel une « Acropole » polonaise. L'exposition, enrichie de programmes multimédias, nous guide à travers l'histoire du Wawel jusqu'à l'époque contemporaine.

PARCOURS SAISONNIERS (AVRIL – SEPTEMBRE) :

La Tour de Sandomierz (*Baszta Sandomierska*): l'une des trois « tours à feu » conservées (vers 1460). Depuis son dernier étage, on peut admirer une vue imprenable sur Cracovie et ses environs.

La Grotte du Dragon (*Smocza Jama*) : un lieu qui stimule l'imagination des enfants et des adultes, tandis que les **Jardins Royaux** sont les seuls jardins de la Renaissance reconstitués en Pologne. Ils reproduisent l'apparence et la disposition des jardins de l'époque du roi Sigismond I^{er} le Vieux, offrant un cadre idéal pour se détendre après une visite intense.

Le cloître et la terrasse panoramique situés sur le toit de la Petite Tour (*Mała Baszta*), proche du palais royal et de la tour la plus haute du château, la Tour des Sénateurs (*Baszta Senatorska*). Après avoir monté 101 marches pour atteindre le cloître, on peut admirer un panorama époustouflant des alentours du château.

Chaque recoin du château de Wawel raconte un fragment unique de l'histoire commune de la nation polonaise demeurant vivante et accessible à tous ceux qui souhaitent la découvrir. Ses mystères, légendes et trésors sont redécouverts chaque année par de nouvelles générations qui vivent ensemble la magie du passé et du présent.

L'accès aux expositions est payant, mais l'entrée sur la colline et la cour du château est gratuite. Une visite s'impose sans aucun doute.



Colline de Wawel – la Cathédrale de Wawel

Château de Wawel 1
www.katedra-wawelska.pl

2



La basilique-archicathédrale Saint-Stanislas-et-Venceslas sur la colline de Wawel joue un rôle particulier dans l'histoire de l'État polonais. Pendant quatre siècles, elle fut l'église des rois de Pologne, le lieu de leurs couronnements et de leurs sépultures. L'atmosphère exceptionnelle de ce lieu peut encore être ressentie aujourd'hui.

MUSÉE DE LA CATHÉDRALE JEAN-PAUL II

Les collections du musée sont hébergées dans le bâtiment de la Maison de la Cathédrale et constituent l'une des collections historiques les plus précieuses de Pologne. L'exposition comprend les plus anciens et importants regalia polonais, ainsi que des objets de culte religieux, des œuvres d'artisanat, des textiles, des peintures et des sculptures issus des fondations royales, épiscopales et nobles, faisant partie des trésors les plus précieux de la nation polonaise.



On y trouve notamment la lance de Saint Maurice, un rational (ornement liturgique) des évêques de Cracovie offert par Sainte Hedwige (reine de Pologne), des objets trouvés dans les tombes royales et les insignes de couronnement des rois de Pologne, ainsi que des souvenirs liés au pape Jean-Paul II et à Benoît XVI.



Les billets d'entrée sont requis pour visiter la Cathédrale, la Cloche de Sigismond, les Tombeaux Royaux, le Musée de la Cathédrale et le Musée de l'Archidiocèse.



MUSÉE NATIONAL DE CRACOVIE MNK Bâtiment Principal

Aleja 3 Maja 1
www.mnk.pl

3



Dans le Bâtiment Principal, siège représentatif du Musée National de Cracovie, se trouvent des expositions permanentes. La « Galerie des Arts Décoratifs » (*Galeria Rzemiosła Artystycznego*) est la plus grande exposition permanente de ce type en Pologne. Les pièces y sont exposées de manière chronologique, depuis le début du Moyen Âge jusqu'à la seconde moitié du XX^e siècle. L'exposition, avec ses intérieurs élégamment aménagés, présente une collection d'orfèvrerie, de textiles, de vêtements, de meubles, de céramiques et de verre, complétée par un ensemble unique d'instruments de musique et d'objets de culte et d'art juif, représentant près de 4 000 objets.

La « Galerie d'Art Polonais XX^e + XXI^e » (*XX + XXI. Galeria Sztuki Polskiej*) offre un aperçu des divers courants et tendances artistiques apparus en Pologne au cours des 120 dernières années. La galerie expose des œuvres de tous les artistes polonais les plus éminents : de Stanisław Wyspiański, Jacek Malczewski, Józef Mehoffer, à Zofia Stryjeńska, Stanisław Ignacy Witkiewicz, en passant par Maria Jarema, Jerzy Nowosielski, Roman Opałka et Wojciech Fangor. La sculpture est représentée, entre autres, par Xawery Dunikowski, Alina Szapocznikow, Magdalena Abakanowicz, Maria Pinińska-Bereś et Władysław Hasior.

Dans le Bâtiment Principal, des expositions temporaires sont également organisées, présentant tant des œuvres appartenant aux collections du MNK que des objets prêtés par d'autres institutions ou provenant de collections privées.



MUSÉE NATIONAL DE CRACOVIE MNK Musée Czartoryski

ul. Pijarska 15
www.mnk.pl

4



La collection des princes Czartoryski, forte de plus de 200 ans, a été achetée par l'État polonais en 2016 et confiée au Musée National de Cracovie, permettant ainsi de préserver son authenticité historique. La collection est présentée dans trois bâtiments : le Palais, le *Klasztor* [ndt. autrefois partie de monastère] et l'Arsenal. Ces trois lieux accueillent des expositions permanentes complémentaires. En les visitant, on découvre l'ensemble des collections du Musée des Princes Czartoryski, révélant le caractère unique de ce lieu.



L'exposition principale se trouve dans l'ancien Palais Czartoryski. Les chefs-d'œuvre de peinture, tels que la « Dame à l'hermine » de Léonard de Vinci (le tableau le plus précieux des collections polonaises et le seul de cet artiste dans le pays) et le « Paysage avec la Parole du Bon Samaritain » de Rembrandt van Rijn, y côtoient d'autres œuvres d'une grande valeur artistique. Il vaut la peine d'examiner les précieux objets de mémoire qui font du musée une sorte

de trésor gardant la mémoire du passé.

Le *Klasztor* est, quant à lui, une réserve muséale unique en son genre en Europe, aménagée selon des principes modernes avec des objets d'exposition atypiques. Les vitrines en chêne datant du musée du XIX^e siècle, minutieusement restaurées, créent une atmosphère unique pour des collections souvent intrigantes. On y trouve, entre autres, le « biscuit de l'empereur Napoléon I^{er} », le fauteuil de Shakespeare, ainsi qu'une exposition permanente consacrée aux collections du Temple de Sybille et de la Maison

gothique, une galerie de portraits de famille et une présentation de souvenirs de la période parisienne des Czartoryski.



La Galerie d'Art Antique, située dans l'Arsenal, est une partie essentielle du musée. Elle présente des découvertes archéologiques antiques parmi lesquelles se distinguent, entre autres, des sarcophages égyptiens et étrusques ainsi que des exemples remarquables de la céramique grecque peinte.

Le bâtiment de l'Arsenal abrite également l'exposition permanente « Armes et Couleurs » (*Broń i barwa*).



fit don de son tableau « Les Torches de Néron ». Cette œuvre de dimensions impressionnantes, peinte en 1876 à Rome, illustre une scène historique dans laquelle les chrétiens, accusés d'avoir incendié Rome, sont condamnés par Néron à être brûlés vifs. La Galerie d'Art Polonais du XIX^e siècle présente également les œuvres de Jan Matejko, Piotr Michałowski, Jacek Malczewski, Artur Grottger, Józef Chełmoński et Leon Wyczółkowski, entre autres. Après une rénovation complète et une modernisation, la galerie a rouvert en 2010. D'une part, elle évoque clairement son aspect du XIX^e siècle, et d'autre part, elle est un musée adapté aux normes du XXI^e siècle. De nouvelles salles, modernes et bien équipées, permettent une interaction avec les œuvres d'art et offrent un enseignement enrichissant. Les terrasses des *Sukiennice*, d'où l'on peut admirer le panorama de la Place du Marché de Cracovie, constituent une grande attraction pour les visiteurs de la galerie.







MUSÉE NATIONAL DE CRACOVIE

MNK Sukiennice

(Halle aux Draps)

Rynek Główny 1-3

www.mnk.pl

5

Le bâtiment des *Sukiennice* est une grande halle marchande, édifiée au XIII^e siècle au centre de la Place du Marché de Cracovie. On l'appelle parfois, avec humour, la plus ancienne galerie commerciale de Pologne. Au XIV^e siècle, les *Sukiennice* furent agrandies dans le style gothique, puis transformées au milieu du XVI^e siècle dans le style Renaissance. Au XIX^e siècle, elles prirent une fonction représentative. En 1879, les *Sukiennice* furent choisies pour abriter le nouveau Musée National, dont la collection fut inaugurée par le peintre polonais Henryk Siemiradzki, qui

6

LA TOP-LISTE DES MUSÉES DE CRACOVIE 7



MUSÉE NATIONAL DE CRACOVIE

MNK Ciołek

ul. Kanonicza 17

www.mnk.pl

6



Le palais gothico-renaissance de l'évêque de Płock Erazm Ciołek, éminent diplomate, humaniste et mécène des arts, est l'un des plus beaux monuments de l'architecture résidentielle de Cracovie. Construit au début du XVI^e siècle par des architectes et tailleurs de pierre également engagés pour des travaux au Wawel, il fut cédé au Musée National de Cracovie en 1996. Dans les années qui suivirent, le musée réalisa une rénovation complète de l'édifice pour en adapter les intérieurs à sa nouvelle fonction d'exposition. En 2007, le Palais de l'évêque Erazm Ciołek fut ouvert au public. Il abrite des expositions présentant l'art ancien polonais et orthodoxe, et depuis 2010, le sous-sol accueille une collection d'étude de sculptures architecturales intitulée « Cracovie à portée de main » (*Kraków na wyciągnięcie ręki*). La galerie « Art de l'Ancienne Pologne, XII^e-XVIII^e siècle » (*Sztuka Dawnej Polski XII-XVIII wiek*) présente l'une des plus importantes collections d'art

médiéval, de la Renaissance et du baroque du pays. La galerie « Art Orthodoxe de l'Ancienne République » (*Sztuka Cerkiewna Dawnej Rzeczypospolitej*) réunit la plus riche collection de ce type en Pologne.



Dans le Palais de l'évêque Erazm Ciołek, on peut admirer la « Vierge de Krużłowa » (*Madonna z Krużlowej*) – l'une des plus belles sculptures gothiques de Pologne. Réalisée vers 1410, elle s'inscrit dans le courant médiéval dit du « beau style », également connu sous le nom de gothique international. L'origine exacte de la sculpture reste inconnue. À la suite de la rénovation de l'église de Krużłowa, où elle se trouvait, elle fut transférée en 1899 au Musée National de Cracovie. Dix ans auparavant, la Vierge avait été découverte pour le monde académique grâce à Stanisław Wyspiański, qui en fit un dessin lors d'une excursion avec des étudiants de l'École des Beaux-Arts de Cracovie. Depuis lors, la fascination pour la Vierge de Krużłowa demeure intacte.





MUSÉE NATIONAL DE CRACOVIE

MNK Czapski

ul. J. Piłsudskiego 12

www.mnk.pl

7



Le magnifique Palais Czapski (*Pałac Czapskich*), de style néo-classique, construit en 1884 d'après les plans d'Antoni Siedek, abrite aujourd'hui le Musée Emeryk Hutten-Czapski. Ce musée renferme une collection unique au monde de monnaies, médailles et billets polonais. L'histoire de ce département est liée à la figure du comte Emeryk Hutten-Czapski (1828-1896), éminent numismate, bibliophile et collectionneur polonais d'estampes, d'œuvres d'art et de souvenirs polonais, qui constitua cette collection. Outre les numismates, la collection comprend aussi de précieux livres anciens et cartes, exposés dans la Salle de la Bibliothèque. Le palais est entouré d'un magnifique jardin ayant conservé son caractère du XIX^e siècle, avec des arbres centenaires et un lapidarium comprenant, entre autres, des fragments de bâtiments gothiques de Cracovie, tels qu'un pinacle du XIV^e siècle provenant de la basilique Sainte-Marie.



À l'arrière du palais se trouve le Pavillon Józef Czapski, le plus récent bâtiment du Musée National de Cracovie. C'est le seul musée biographique consacré à Józef Czapski, peintre, écrivain, soldat, cofondateur de l'Institut Littéraire et de la revue « Kultura » (« Culture »), et petit-fils du comte Emeryk Hutten-Czapski. La perle du pavillon est la petite chambre de l'artiste, transférée du siège parisien de la « Kultura » à Maisons-Laffitte, ainsi qu'une exposition biographique multimédia. Le musée présente également une collection d'œuvres de Czapski, ac-

tuellement la plus grande de Pologne, ainsi que des pièces uniques, telles que ses journaux. Le pavillon dispose aussi d'un café et d'une salle de lecture en libre accès, où l'on peut consulter des livres de et sur Czapski.



MUSÉE DE CRACOVIE

Section Palais Krzysztofory

Exposition permanente :

« Cracovie depuis le début, sans fin »
(*Kraków od początku, bez końca*)

Rynek Główny 35

www.muzeumkrakowa.pl

8



Le Palais « Pod Krzysztofory », communément appelé *Krzysztofory*, est un lieu incontournable pour ceux qui souhaitent découvrir le patrimoine culturel de Cracovie. Au Moyen Âge, c'était l'une des plus grandes résidences urbaines, et au XVII^e siècle, elle fut transformée en palais aristocratique. Depuis les années 1960, le palais abrite le musée de la ville. Au fil des siècles, les principaux événements de l'histoire de la Pologne et de Cracovie se sont souvent entrecroisés avec celle des *Krzysztofory*. L'exposition permanente « Cracovie depuis le début, sans fin », présentée ici depuis 2021, se concentre sur la ville et ses habitants. Histoire, magie et légende s'y mêlent au quotidien et à la modernité, formant une narration diversifiée, colorée et fascinante. C'est ainsi que Cracovie se révèle, et l'exposition aux *Krzysztofory* en offre une interprétation accessible et captivante. L'exposition s'étend sur deux niveaux du palais : les sous-sols et le premier étage, pour une surface totale de près de 1 400 m². En descendant dans les vastes sous-sols, le visiteur est plongé dans un récit éclatant de la gloire des plus belles époques de Cracovie, mais aussi voilé de mystères que renforcent les légendes omniprésentes à chaque coin de l'ancienne ville royale. En montant au premier étage, l'ancien piano noble du palais, on ressent particulièrement l'esprit du passé, car c'est ici que l'exposition dévoile les espaces de la vie quotidienne des Cracoviens.





MUSÉE DE CRACOVIE

Rynek Souterrain (Rynek Podziemny)

« Sur les traces de l'identité européenne de Cracovie » (*Śladem europejskiej tożsamości Krakowa*)

Rynek Główny 1

www.muzeumkrakowa.pl

9



En se promenant entre les *Sukiennice* et la Basilique Sainte-Marie, on ne se doute pas qu'un véritable trésor de connaissances sur le passé de Cracovie est caché sous terre. Pour le découvrir, il suffit de descendre dans les Souterrains du Marché. Les visiteurs y empruntent le parcours touristique « Sur les traces de l'identité européenne de Cracovie ».

Cette exposition interactive a vu le jour grâce aux fouilles archéologiques menées sans interruption entre 2005 et 2010, qui ont révélé d'immenses richesses témoignant de l'histoire séculaire de ce lieu. Sous la place du marché principal (*Rynek Główny*), s'étend une réserve archéologique unique en Europe, couvrant près de 4 000 m², où les visiteurs peuvent admirer les trésors mis au jour et découvrir les péripéties de la Cracovie médiévale. L'espace est enrichi de nombreuses présentations multimédias, d'hologrammes et de films retraçant l'histoire de Cracovie et de l'une des plus grandes places d'Europe. On peut y voir des reconstructions numériques des bâtiments autour de la place, une grande maquette de la ville du XV^e siècle et la reconstitution d'un étal de marchand médiéval. L'exposition présente des objets liés au commerce international de Cracovie aux XIV^e-XVI^e siècles, tels qu'un lingot de plomb, des tranches de cuivre et des



blocs de sel gemme. Dans les sous-sols des *Sukiennice*, des films historiques sont projetés. Les plus jeunes ont accès à un espace dédié aux enfants, où ils peuvent découvrir la « Légende du vieux Cracovie ». Une expérience multimédia pleine de surprises attend les visiteurs des souterrains – on peut entendre le brouhaha et ressentir l'atmosphère de la ville médiévale.



MUSÉE DE CRACOVIE

Fabrique « Emalia » d'Oskar Schindler

ul. Lipowa 4

www.muzeumkrakowa.pl

10



Dans la Fabrique « Emalia » d'Oskar Schindler, installée dans l'ancien bâtiment administratif de la Deutsche Emailwarenfabrik (DEF), on peut visiter l'exposition « Cracovie – période de l'occupation 1939-1945 » (*Kraków – czas okupacji 1939-1945*). L'histoire de la DEF pendant la guerre et la figure de son propriétaire, Oskar Schindler, ont été rappelées en 1993 par le film de Steven Spielberg, « La Liste de Schindler ». Aujourd'hui encore, cet endroit attire des visiteurs du monde entier, désireux de se trouver là où Oskar Schindler a sauvé plus d'un millier de personnes. Son personnage et les récits des Juifs de Cracovie qu'il a sauvés sont présentés dans l'exposition comme une partie de la complexe histoire de la ville pendant la guerre. L'acte héroïque d'Oskar Schindler est commémoré dans son bureau, heureusement conservé dans le bâtiment administratif de l'usine,



où se trouve une « arche des rescapés » symbolique, composée de milliers de pots, rappelant ceux produits par ses ouvriers durant la guerre. L'exposition est avant tout un récit sur Cracovie et le destin de ses habitants polonais et juifs pendant la Seconde Guerre mondiale, mais aussi sur les Allemands – les occupants, arrivés ici le 6 septembre 1939 et qui interrompirent brutalement l'histoire pluri-séculaire de la Cracovie judéo-polonaise. La grande histoire de la Seconde Guerre mondiale s'entrecroise ici avec la vie quotidienne et la vie privée avec la tragédie qui a frappé le monde entier. L'exposition a un caractère théâtral et cinématographique.

Dans 45 espaces d'exposition, le passé de Cracovie est reconstitué de manière à permettre à chaque visiteur de toucher directement à l'histoire et de ressentir les émotions des habitants de la ville durant cette période. L'exposition « Cracovie – période de l'occupation 1939–1945 » est une sorte de voyage multimédia à travers la ville et le temps.



MUSÉE DE CRACOVIE

Vieille Synagogue (Stara Synagoga)

ul. Szeroka 24

www.muzeumkrakowa.pl

11



La Vieille Synagogue est la plus ancienne synagogue de Pologne et l'une des plus anciennes d'Europe. Construite vers 1485 dans le style des synagogues gothiques à deux nefs, érigées au Moyen Âge en Europe occidentale et centrale, elle fut partiellement détruite par un incendie vers le milieu du XVI^e siècle. Reconstituée par l'architecte florentin Matteo Gucci, elle prit sa forme actuelle, mêlant gothique et Renaissance. La salle à deux nefs est couverte de voûtes sur croisées d'ogives, soutenues par deux colonnes de style toscan. Au-dessus de la bimah (chaire) s'élève un baldaquin ajouré de style Renaissance, tandis que l'arche (armoire contenant





La top-liste des musées de Cracovie

15 →
19 →

15 →
19 →

21
10
Lipowa

1. Château Royal de Wawel
– Collections d'Art de l'État
2. Colline de Wawel
– la Cathédrale de Wawel

Musée National de Cracovie

3. Bâtiment Principal
4. MNK Musée Czartoryski
5. MNK Sukiennice (Halle aux Draps)
6. MNK Ciołek
7. MNK Czapski

Musée de Cracovie

8. Section Palais Krzysztofory
9. Rynek Souterrain (Rynek Podziemny)
10. Fabrique « Emalia » d'Oskar Schindler
11. Vieille Synagogue
12. Collegium Maius
– Musée de l'Université Jagellon
13. Musée Archéologique de Cracovie
14. Musée Ethnographique
Seweryn Udziela de Cracovie
15. Musée de l'Aviation Polonaise

Musée de la Photographie de Cracovie

16. MuFo Rakowicka
17. MuFo Józefitów

MIT

18. Musée de l'Ingénierie et de la Technologie
19. Jardin de l'Expérience Stanisław Lem
Section du Musée de l'Ingénierie et de la Technologie
20. Musée de l'Armée de l'Intérieur
21. Musée d'Art Contemporain de Cracovie MOCAR
22. CRICOTEKA
Centre de Documentation de l'Art de Tadeusz Kantor

i Points d'information InfoKraków

les rouleaux de la Torah) dans le mur constitue une œuvre remarquable de la sculpture Renaissance. L'attique Renaissance, utilisé pour la première fois dans l'architecture des synagogues en Pologne, dissimule le toit du bâtiment.

Pendant des siècles, la synagogue fut le centre de la vie religieuse et administrative de la communauté juive de Cracovie.

Après la création du ghetto de Podgórze en mars 1941, la synagogue fut réquisitionnée par l'Administration Fiduciaire allemande et transformée en entrepôt d'uniformes. À la fin de la Seconde Guerre mondiale, le dépôt fut démantelé, et la voûte de la salle principale fut retirée. La synagogue resta à l'abandon jusqu'en 1956, année où fut prise la décision de sa restauration et de son adaptation en musée dédié à l'histoire et à la culture juives.



L'exposition dans la grande salle de prière est consacrée à la synagogue et aux objets rituels ainsi qu'au cycle des principales fêtes du calendrier juif. Une présentation du costume traditionnel masculin et féminin est également proposée. Dans l'ancienne salle des femmes au sud se trouve une exposition sur la vie familiale et privée, comprenant des objets liés aux règles alimentaires traditionnelles, à la prière quotidienne ainsi qu'au cycle de vie de l'individu, de la naissance à la mort.





MUSÉE DE L'UNIVERSITÉ JAGELLONNE

Collegium Maius

ul. Jagiellońska 15
www.maius.uj.edu.pl

12

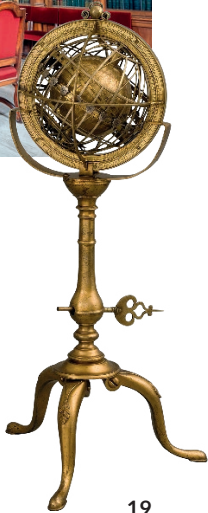


Le Collegium Maius de l'Université Jagellonne (anciennement Académie de Cracovie) est le plus ancien bâtiment universitaire de Pologne. En 1400, le roi Ladislas Jagellon transmet à l'université une maison de ville achetée au conseiller de Cracovie Piotr Gerhardsdorf (Gersdorf). La maison de ville n'était pas grande, mais au cours du XV^e siècle, le collège s'agrandit par l'acquisition de maisons voisines et la construction de nouvelles annexes. Au rez-de-chaussée se trouvaient les lectoriums, c'est-à-dire les salles de cours. La bibliothèque (Libraria), la salle commune des professeurs (Stubba Communis), le trésor ainsi que le lectorium des théologiens (aujourd'hui l'Aula) étaient situés au premier étage. Les appartements des professeurs, appelés résidences, étaient répartis au rez-de-chaussée, au premier et au deuxième



étage. Le bâtiment resta inchangé jusqu'à sa rénovation dans le style néogothique (1840-1870) pour les besoins de la Bibliothèque Jagellonne. Le Collegium Maius servit de siège à la bibliothèque jusqu'en 1940.

Entre 1949 et 1964, à l'initiative du professeur Karol Estreicher, une restauration complète fut entreprise. Le Collegium Maius retrouva son aspect d'origine d'avant 1840 et accueillit le Musée de l'Université Jagellonne qui abrita les anciennes collections universitaires.





Parmi les pièces les plus remarquables de la collection se trouvent une collection d'instruments astronomiques (dont certains datent des études de Nicolas Copernic), un astrolabe arabe de 1054 et le « Globe d'Or Jagellon » du début du XVI^e siècle, le plus ancien globe conservé au monde sur lequel figure pour la première fois l'Amérique.



En près de 175 ans d'existence, le musée a rassemblé la plus grande collection de vestiges de l'Égypte ancienne en Pologne, une collection provenant du Pérou précolombien, ainsi que des objets précieux des territoires de l'actuelle Ukraine, Biélorussie et Lituanie.

Dans son antenne de Branice (un ancien village, aujourd'hui une partie de Nowa Huta), on trouve un manoir défensif tardif-Renaissance entouré d'un parc (demeure fortifiée, datant d'environ 1600). Ce bâtiment rectangulaire comporte trois étages, avec à l'intérieur une cheminée richement décorée et un portail provenant de l'atelier de Santi Gucci. À côté de cette demeure fortifiée, un manoir classique de plain-pied appartenant à la famille Badeni a été construit entre la fin du XVIII^e et le début du XIX^e siècle.

Entre 2022 et 2024, le musée a aménagé un grenier auparavant inutilisé, où a été inaugurée une nouvelle exposition permanente, « Préhistoire et Moyen Âge de la Petite Pologne » (*Pradzieje i średniowiecze Małopolski*).

Le musée possède également une exposition dans l'église Saint-Adalbert, située sur la Place du Marché. Dans les sous-sols de l'église, sont présentées des reconstitutions, notamment de la plus ancienne structure en bois, dont seules les fondations des murs et quelques fragments de sol subsistent, ainsi que de l'église romane en pierre construite à cet emplacement 80 à 120 ans plus tard.



Musée Archéologique de Cracovie

ul. Senacka 3
www.ma.krakow.pl

13



Le Musée Archéologique de Cracovie est le plus ancien musée archéologique de Pologne. Il est situé à l'angle des rues Poselska et Senacka. Du IX^e au XIII^e siècle, cette zone était traversée par des fortifications en bois et en terre d'Okół, une colonie médiévale située dans la partie sud de l'actuel Vieux Cracovie. À partir du XIV^e siècle, un mur défensif de la ville s'y dressait. Au XVII^e siècle, ce site abritait un monastère de carmes déchaux, et durant le partage de la Pologne, les autorités autrichiennes adaptèrent le bâtiment en prison Saint-Michel. Depuis la seconde moitié des années 1960, le Musée Archéologique est installé dans ce complexe historique de bâtiments anciens de la prison.



Musée Ethnographique

Seweryn Udziela de Cracovie

**Bâtiment Principal – Hôtel de Ville,
pl. Wolnica 1**

Maison d'Esterka, ul. Krakowska 46

www.etnomuzeum.eu

14



Le Musée Ethnographique a été fondé en 1911 à l'initiative de Seweryn Udziela, enseignant, ethnographe amateur et collectionneur. Il est installé dans l'ancien hôtel de ville de la ville de Kazimierz, construit au XV^e siècle. Sur trois étages, on peut y admirer la plus grande et la plus ancienne collection ethnographique de Pologne. Les intérieurs des pièces, objets de la vie quotidienne, outils de travail, jouets, œuvres d'art ainsi que les objets de culte et de magie témoignent de la vie des habitants des villages, mais pas seulement. Ensemble, ils constituent un récit complexe sur les manières de faire face au monde. Parmi les pièces exposées, on trouve



notamment la plus célèbre et la plus ancienne crèche de Cracovie, réalisée à la fin du XIX^e siècle par Michał Ezenekier, maître maçon et maître faïencier de Krowodrza. Les collections incluent également le plus ancien oratoire en bois sur colonne conservé en Pologne, provenant d'Anielów (daté du 1^{er} mai 1650), ainsi qu'un œuf de Pâques monastique unique et richement orné, réalisé par une nonne dans un monastère orthodoxe en 1880.

Dans le second bâtiment, appelé la Maison d'Esterka (nommée ainsi en l'honneur d'Esterka que la légende associe comme maîtresse du roi Casimir le Grand), sont présentées des expositions temporaires qui complètent l'exposition permanente et l'enrichissent de nouveaux thèmes. On y trouve également une bibliothèque spécialisée, et dans la cour ont lieu des ateliers éducatifs, des rencontres et des concerts.



Musée de l'Aviation Polonaise

al. Jana Pawła II 39

www.muzeumlotnictwa.pl

15



Le Musée de l'Aviation Polonaise de Cracovie est situé sur le site historique de l'aéroport de Rakowice-Czyżyny, utilisé à des fins militaires et de transport jusqu'en 1963. Ce musée est l'un des plus grands établissements de ce type en Europe, présentant le patrimoine aéronautique polonais et mondial, des débuts pionniers jusqu'à l'époque contemporaine.

« Les Ailes de la Grande Guerre » (*Skrzydła Wielkiej Wojny*)

Le Petit Hangar abrite une collection unique d'avions de la Grande Guerre, tels que l'hydravion russe Grigorovich M-15 ou les chasseurs Halberstadt CL.II et Sopwith F.1 Camel. La narration de cette exposition nous conduit du début de la guerre jusqu'en 1918 et à la renaissance de l'indépendance polonaise.





L'exposition « **Ailes et Hommes du XX^e siècle** » (*Skrzydła i Ludzie XX wieku*) dans le Grand Hangar présente des aéronefs des années 1920 aux années 1950. La pièce maîtresse est l'unique exemplaire au monde du PZL P.11c, symbole du musée. La collection est complétée par de nombreux moteurs, uniformes, insignes, documents et véhicules aéroportuaires.

L'exposition « **Réserves d'Histoire** » (*Magazyny Historii*) présente des objets uniques de la période pionnière et de l'entre-deux-guerres. Quant à la « **Salle des Moteurs** » (*Silnikownia*), elle offre l'une des plus grandes collections mondiales de moteurs d'avions, allant de 1908 à nos jours.

Dans l'exposition en plein air, on peut parcourir « **l'Allée des MiG** » (*Aleja MiG-ów*), où se trouve une collection de chasseurs à réaction de l'époque de la guerre froide.

Parmi les pièces de la collection du musée, on trouve également, entre autres : le McDonnell Douglas F-4 Phantom, un avion de chasse-bombardier supersonique à long rayon d'action, l'EM-10 Bielik ainsi que la voiture aérodynamique DKW SAM.



MUSÉE DE LA PHOTOGRAPHIE DE CRACOVIE

MuFo Rakowicka

ul. Rakowicka 22A
www.mufo.krakow.pl

16



Le siège principal du Musée de la Photographie de Cracovie est situé dans l'ancien bâtiment de l'Arsenal de la Forteresse de Cracovie, adapté aux besoins d'un musée moderne. Il abrite l'exposition permanente « **Qu'est-ce qui fait une photo ?** » (*Co robi zdjęcie ?*) ainsi que des expositions temporaires. C'est une étape incontournable pour tous les passionnés de photographie et de matériel photographique ! L'endroit offre également un espace de détente dans la verdure qui entoure le musée.





MUSÉE DE LA PHOTOGRAPHIE DE CRACOVIE

MuFo Józefitów

ul. Józefitów 16

www.mufo.krakow.pl

17



Dans la plupart des musées à travers le monde, on peut voir des collections d'objets sélectionnés par les conservateurs, disposés sur les murs et dans des vitrines. Les conservateurs de MuFo Józefitów ont souhaité que les visiteurs découvrent de leurs propres yeux ce qui se cache derrière les portes des réserves du musée. On peut y observer le travail des muséologues, une partie des connaissances sur la conservation et l'organisation des photographies sera, quant à elle, certainement utile à quiconque possède des photos à la maison et souhaite en assurer la pérennité.



Musée de l'Ingénierie et de la Technologie

ul. św. Wawrzyńca 15

www.mit.krakow.pl

18



Le Musée de l'Ingénierie et de la Technologie (MIT) est situé dans le quartier de Kazimierz, dans une remise de tramway historique unique en son genre en Europe. C'est le seul site de ce type entièrement préservé, illustrant la continuité du développement des transports urbains depuis 1882.

L'exposition permanente « Ville. Technotendresse » (*Miasto. Technoczułość*) est la première en Pologne à raconter de manière aussi large les transformations de la ville et les inventions technologiques qui ont influencé la vie quotidienne de ses habitants. Sa qualité a été récompensée par le prix Sybilla dans le cadre du concours de l'Événement Muséal de l'Année.

Le récit de l'exposition parcourt les premières conceptions de peuplement remontant à près de 3 500 ans, à travers les différentes époques, incluant les deux révolutions industrielles et la modernisation d'après-guerre, jusqu'à l'époque contemporaine.

Les visiteurs sont plongés dans le monde de la pensée technique à travers 600 objets techniques remarquables, parmi lesquels des pièces uniques, comme le miniordinateur PSPD 90 produit à Cracovie – probablement le seul exemplaire conservé.

Le musée présente également des objets emblématiques pour des générations de Polonais, tels que la machine à laver Frania, une locomobile, la Fiat 508 de 1936 et la Fiat 126p, ainsi que des prototypes de voitures polonaises (notamment la Beskid 106), une cuisinière à gaz Bungalow New World et l'ordinateur Odra 1305, symbole de l'innovation polonaise. Le récit est enrichi de répliques, modèles, maquettes, matériaux audiovisuels, photographies et bornes interactives.





Jardin de l'Expérience Stanisław Lem

Section du Musée de l'Ingénierie
et de la Technologie

al. Pokoju 68

www.mit.krakow.pl/ogrod/

19



Le Jardin de l'Expérience est un centre de science en plein air situé dans un cadre verdoyant près de la Tauron Arena Kraków, où les visiteurs apprennent en s'amusant. Plus de cent installations interactives illustrent des phénomènes physiques dans les domaines de l'optique, de l'hydrostatique, de la mécanique, de l'acoustique et du magnétisme. Parmi les attractions les plus appréciées figurent le vélo sur câble, une fusée-toboggan de 6 mètres, des carillons tubulaires et un grand bac à sable avec une mini-pelle. Les visiteurs sont également invités à découvrir le Planétarium – un cinéma sphérique, le Géojardin, le Jardin des Odeurs et le Lem-babyrinthe. Une façon idéale de passer du temps, tant pour les petits que pour les grands.



28



Musée de l'Armée de l'Intérieur

général Emil Fieldorf « Nil »
à Cracovie

ul. Wita Stwosza 12

www.muzeum-ak.pl

20



Installé dans l'ancien bâtiment de la Forteresse de Cracovie, le Musée de l'Armée de l'Intérieur général Emil Fieldorf « Nil » à Cracovie est le seul musée en Pologne entièrement consacré à l'histoire de l'Armée de l'Intérieur et de l'État clandestin polonais.

Ses collections comprennent environ 20 000 objets, provenant en grande partie de dons d'anciens combattants de l'Armée de l'Intérieur et de leurs familles. Parmi les pièces les plus précieuses se trouvent : le premier rapport rédigé après l'évasion du camp d'Auschwitz par le capitaine Witold Pilecki, des rotors de la célèbre machine de cryptage allemande Enigma, le journal du Détachement spécial de l'armée polonaise du major Henryk Dobrzański « Hubal », l'uniforme du général Tadeusz Komorowski « Bór » ainsi que des souvenirs personnels du général Emil Fieldorf « Nil », patron du musée.

Parmi les autres pièces remarquables figurent une réplique de 14 mètres de la fusée V2, la reconstitution d'un char Vickers, une section de fuselage d'un avion Halifax, ainsi que de riches collections d'uniformes, d'armes légères et d'insignes militaires. L'exposition principale, intitulée « L'État clandestin polonais et ses forces armées » (*Polskie Państwo Podziemne i jego siły zbrojne*), présente de manière captivante l'origine et le développement des structures étatiques clandestines et de l'Armée de l'Intérieur pendant la Seconde Guerre mondiale.



29



Musée d'Art Contemporain de Cracovie MOCaK

ul. Lipowa 4
www.mocak.pl

21



Depuis 2011, le Musée d'Art Contemporain de Cracovie MOCaK présente l'art contemporain international et se consacre à l'éducation ainsi qu'à des projets de recherche et d'édition. Le musée est installé dans les espaces réhabilités de l'ancienne Fabrique « Emalia » d'Oskar Schindler et constitue l'un des bâtiments les plus emblématiques de Zabłocie. Il se concentre sur la promotion de l'art des deux dernières décennies dans le contexte de l'avant-garde d'après-guerre et du conceptualisme. Il vise également à éclairer le sens de la création artistique en mettant en valeur les aspects cognitifs et éthiques de l'art ainsi que ses liens avec la vie quotidienne. La Collection du MOCaK comprend des œuvres de Mirosław Bałka, Stanisław Dróżdż, Wilhelm Sasnal, Krzysztof Wodiczko, Lars Laumann, Koji Kamoji, comme aussi des artistes liés au mouvement Fluxus, tels que Ben Patterson.



Le musée présente également la bibliothèque personnelle de Mieczysław Porębski, éminent historien et critique d'art. Aménagée comme le bureau du professeur, la bibliothèque contient des livres ainsi que des toiles d'artistes, notamment du Groupe de Cracovie, dont beaucoup étaient amis de Porębski. Il convient par ailleurs de mentionner l'installation emblématique « Entre » (*Między*), l'un des lieux les plus photographiés parmi les musées de Cracovie. De plus, la spacieuse librairie MOCaK Bookstore située ul. Lipowa 4, ainsi que la boutique en ligne, offrent les publications les plus intéressantes sur les sciences humaines contemporaines.



CRICOTEKA Centre de Documentation de l'Art de Tadeusz Kantor

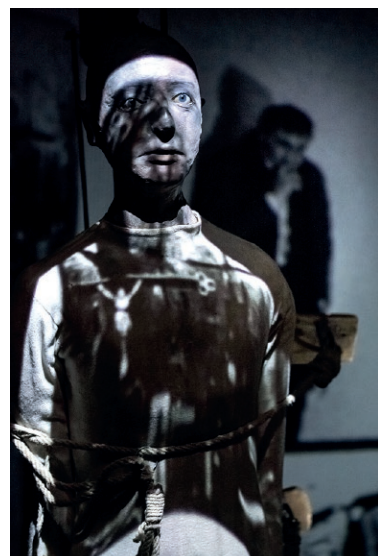
ul. Nadwiślańska 2-4
www.cricoteka.pl

22



Cricoteka a été fondée à Cracovie en 1980 comme une « archive vivante » du Théâtre Cricot 2, à l'initiative de Tadeusz Kantor – metteur en scène, peintre, théoricien de l'art, scénographe, créateur de happenings, et révolutionnaire du théâtre du XX^e siècle. Son Théâtre Cricot 2 fut considéré sur la scène internationale des années 1970 et 1980 comme l'un des phénomènes les plus marquants du théâtre moderne. Cricoteka a pour objectif de présenter l'héritage de Tadeusz Kantor, mais aussi, de manière plus large, de promouvoir les œuvres de créateurs contemporains dans les arts visuels, le théâtre, la danse et la musique, qui dialoguent avec les idées de Kantor, prouvant que Kantor inspire de nouvelles générations d'artistes.

L'exposition permanente à Cricoteka présente des objets, accessoires et costumes issus de sa collection et provenant des spectacles du Théâtre Cricot 2. Marqués par des déformations, une tendance à déconstruire les formes, ainsi que des états de menace, d'oppression et de violence infligés à l'art et à la vie, ces objets incarnent les canons esthétiques de l'après-guerre. L'exposition confronte le spectateur à un passé difficile que Tadeusz Kantor explore dans l'ensemble de son œuvre. Elle constitue également une tentative de répondre à la question de savoir comment l'expérience des événements historiques du XX^e siècle – les deux guerres mondiales, l'Holocauste, le totalitarisme, les mouvements de masse et les idéologies, les transformations socio-culturelles, les déplacements et les migrations – a influencé la création et la biographie de l'artiste.



Points municipaux d'information touristique

Des versions abrégées des guides de Cracovie, contenant des conseils et des adresses utiles ainsi que des cartes du centre-ville avec des itinéraires touristiques balisés, sont disponibles auprès des points d'information touristique de la ville.

www.infokrakow.pl



Panneaux informant sur la disponibilité de l'installation



Toilettes disponibles/adaptées



Installations pour personnes à mobilité réduite



Installations pour personnes aveugles et malvoyantes



Installations pour personnes sourdes et malentendantes



Point d'information



Café/restaurant



Boutique



Espaces verts/zones de loisirs



Accès en transport en commun



Possibilité d'achat de billets en ligne

Téléphones importants

Numéros d'urgence

Appels d'urgence (général) : 112

Police municipale : 986

Services de secours : 999

Sapeurs-pompiers : 998

Police : 997

Service d'assistance médicale :

tél. : +48 12 661 22 40 (24 h/24)

Textes

Service du Tourisme de la Mairie de Cracovie
En coopération avec les musées de Cracovie

Photos

Archives de la municipalité de Cracovie et documents propres aux musées

Conception graphique

Renata Schoefer

Cracovie 2025, 5^e édition

ISBN: 978-83-67818-84-1

© MAIRIE DE LA VILLE DE CRACOVIE
Département du Tourisme

Copie gratuite

Mairie de la ville de Cracovie
DÉPARTEMENT DU TOURISME

31-005 Kraków
ul. Bracka 10
tél. +48 12 616 60 52
wt.umk@um.krakow.pl
www.krakow.pl

Adresse postale:
31-004 Kraków
pl. Wszystkich Świętych 3-4

ISBN: 978-83-67818-84-1



#RESPECTKRAKOW

Registre des hébergements touristiques de Cracovie, accessible en ligne

ekon.um.krakow.pl



Pour nous
trouver :



/KrakowExperience



@krakowexperience

