

# Wybrane zagadnienia z projektu aktualizacji Strategii Rozwoju Krakowa. Tu chcę żyć.

## Kraków 2030/2050



## Podstawy aktualizacji



- Ustawa z dnia 6 grudnia 2006 r. o zasadach prowadzenia polityki rozwoju, z późn. zm.
- Uchwała NR XCIV/2449/18 Rady Miasta Krakowa z dnia 7 lutego 2018 r. w sprawie przyjęcia dokumentu "Strategia Rozwoju Krakowa. Tu chcę żyć. Kraków 2030"
- Uchwała Nr XCII/2502/22 Rady Miasta Krakowa z dnia 6 lipca 2022 r. w sprawie przystąpienia do aktualizacji "Strategii Rozwoju Krakowa. Tu chcę żyć. Kraków 2030." oraz określenia szczegółowego trybu i harmonogramu opracowania projektu aktualizacji tego dokumentu, w tym trybu konsultacji.



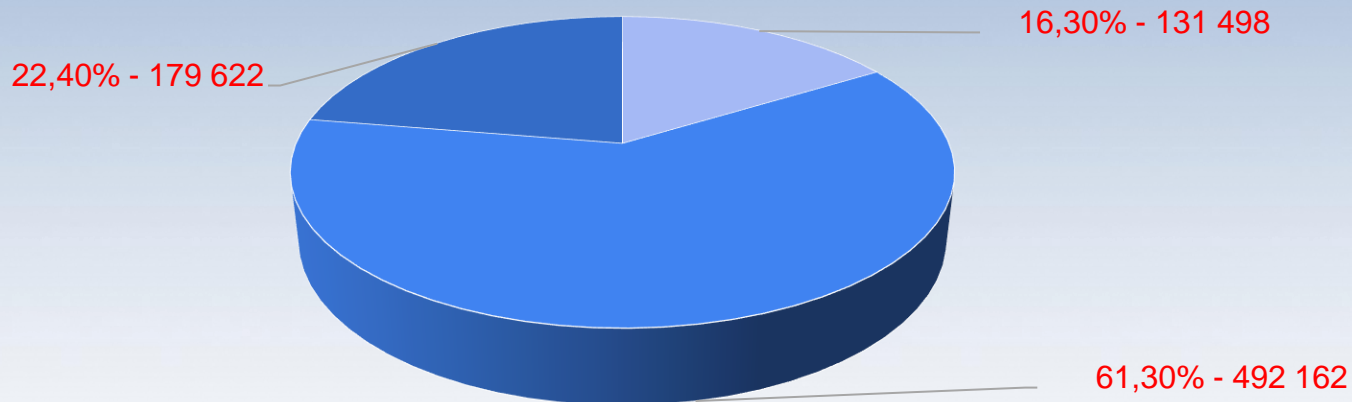
# STAN BIEŻĄCY MIASTA



# MIESZKAŃCY KRAKOWA

Ludność ogółem: **804 237** osób

Kobiety: **428 898**    Mężczyźni: **375 339**



■ wiek przedprodukcyjny

0-18 lat

■ wiek produkcyjny

K: 18-60 lat  
M: 18-65 lat

■ wiek poprodukcyjny

K: 60+ lat  
M: 65+ lat



# GOSPODARKA KRAKOWA

Kraków wytwarza 3,6% PKB kraju, 43% PKB województwa małopolskiego

- Handel i usługi,
- Świadczenie nowoczesnych usług dla biznesu,
- Przemysł, w tym przetwórstwo przemysłowe,
- Turystyka, w tym gastronomia.



# RYNEK PRACY W KRAKOWIE

- **500 tys. osób pracujących**, w tym:
  - 82% w sektorze usług,
  - 17% w przemyśle i budownictwie.
- **1,9% stopa bezrobocia**,
- **sektor BSS obejmujący:**
  - 273 centra usług,
  - zatrudniający 98 tys. osób, w tym 15% obcokrajowców.



# KRAKÓW – SYTUACJA MIESZKANIOWA

- 433 tys. lokali mieszkalnych;
  - średnia powierzchnia na mieszkańca **32 m<sup>2</sup>**
- 15 tys. lokali mieszkalnych w zasobach Gminy Kraków, w tym:
  - 11 tys. lokali komunalnych i 4 tys. lokali socjalnych,
- średni czas oczekiwania na lokal mieszkalny z zasobów Gminy Miejskiej Kraków dla osób uprawnionych **ok. 2,5 roku.**





# ZDROWIE

- liczba szpitali: 17 (w tym 2 szpitale miejskie) - w tym 6 z SOR i 5 z izbami przyjęć,
- Liczba placówek POZ (podstawowa opieka zdrowotna): 156,
- liczba lekarzy: 8 517 i pielęgniarek: 12 433,
- liczba miejsc opieki nad dziećmi do lat 3: 11 864,
- średnia długość życia mężczyzn: 75,9 lat, kobiet: 82,3 lat,
- programy profilaktyki zdrowotnej (szczepienia, in-vitro, wady postawy).





# EDUKACJA

- 427 szkół, przedszkoli i placówek oświatowych samorządowych - 105 tys. uczniów,
- 674 szkoły, przedszkola, placówki oświatowe niesamorządowe – 53 tys. uczniów,
- 14 tys. nauczycieli samorządowych,
- 23 uczelnie wyższe:
  - 130 tys. studentów, w tym 9 tys. studentów cudzoziemców,
  - 12 tys. kadry akademickiej, w tym profesorskiej 3,7 tys. (etaty)



# BEZPIECZEŃSTWO

Poczucie bezpieczeństwa mieszkańców:

- 87% badanych, uważa że miasto Kraków jest bezpiecznym miejscem,
- 89% badanych, czuje się bezpieczne w miejscu zamieszkania:
  - w trakcie dnia: 96%,
  - po zmroku: 74%.



# TRANSPORT PUBLICZNY

- 27 linii tramwajowych,
- 187 linii autobusowych (194 razem z liniami nocnymi i sezonowymi);  
-blisko 350 mln pasażerów w roku (2022 r.),
- 700 samochodów osobowych na 1000 mieszkańców,
- 40% udział transportu indywidualnego w transporcie ogółem (2022 r.),
- Długość wydzielonej infrastruktury rowerowej ogółem wyniosła 232 km.



# ŚRODOWISKO

- wskaźnik powierzchni biologicznie czynnej na terenie Krakowa wynosi 72% w stosunku do powierzchni miasta,
- **średnioroczne stężenie pyłu zawieszonego PM10** było zgodne z normą na wszystkich czynnych stacjach monitoringowych,
- powierzchnia terenów zieleni publicznej udostępnionej dla społeczeństwa: 2 525 ha,
- **powierzchnia lasów: 1 590 ha,**
- powierzchnia parków: 835 ha, liczba parków: 115,
- **grunty rolne stanowią 42% powierzchni Miasta ogółem (13 862 ha),**
- 82% mieszkańców miasta ma dostęp do terenów zieleni w odległości 300 m od miejsca zamieszkania.



# KULTURA

- Centrum Krakowa wpisane na Listę Światowego Dziedzictwa UNESCO w 1978r.,
  - Miasto Literatury UNESCO od 2013r.,
  - Członek Sieci Miast Kreatywnych UNESCO,
  - Europejska Stolica Kultury 2000,
  - Gospodarz 15. Światowego Kongresu Organizacji Miast Światowego Dziedzictwa,
  - 47 publicznych instytucji kultury, w tym: 39 samorządowych oraz 8 instytucji narodowych.
  - 67 placówek bibliotecznych,
  - W krakowskich nocach w 2022 r. uczestniczyło 160 407 osób,  
Noc Muzeów, Noc Teatrów, Noc Tańca, Noc Jazzu, Noc Cracovia Sacra, Noc Poezji, Noc Kin Studyjnych, Sztuka do Rzeczy
  - 3 parki kulturowe: Stare Miasto (2010), Nowa Huta (2020), Kazimierz ze Stradomiem (2022).
- Trwają prace nad utworzeniem parku kulturowego Podgórze z Krzemionkami.



**WNIOSKI Z DIAGNOZY SYTUACJI  
SPOŁECZNO-GOSPODARCZEJ KRAKOWA  
ORAZ WYNIKAJĄCE Z TEGO WARTOŚCI  
I WYZWANIA**



## Wartość

Przekonanie, że priorytetem wspólnoty jest zwiększanie zadowolenia z życia (dobrostanu) użytkowników miasta, a szczególnie jego mieszkańców.

## Wyzwania

Zapewnienie spójności społecznej, powszechna i równomierna dla wszystkich dostępność do wysokiej jakości usług publicznych w zakresie zdrowia, bezpieczeństwa, pracy, edukacji, dostępności mieszkań, kultury, transportu publicznego.





## Wartość

Świadomość, że przyszłość człowieka powinna być bezpieczna i sprawiedliwa.

## Wyzwania

Neutralność klimatyczna, ekologiczna i niezawodna mobilność, realizacja idei miasta 15 - minutowego, racjonalne gospodarowanie przestrzenią, powszechna dostępność do usług publicznych.



## Wartość

Przeświadczenie, że dla bezpiecznej i sprawiedliwej przyszłości miasta niezbędne są podtrzymanie i poprawa konkurencyjności Krakowa jako ośrodka administracyjnego, metropolia nowoczesnej gospodarki o międzynarodowych powiązaniach sieciowych.

## Wyzwania

Nowe miejsca pracy bez nadmiernej eksploatacji środowiska, kluczowa rola sektora usług, innowacyjny sektor wytwórczy, współpraca w ramach złotego trójkąta (nauka, biznes, administracja).



# Wizja

Kraków – miastem  
otwartym, bezpiecznym  
i sprawiedliwym



# Cele Strategiczne

## Cel strategiczny 1:

Kraków 2030 – miastem przyjaznym do życia, rozwijanym w partnerstwie, włączającym i zapewniającym równe szanse oraz dostęp do wysokiej jakości usług, w szczególności w zakresie zdrowia, edukacji, mieszkalnictwa i kultury

## Cel strategiczny 2:

Kraków 2030/2050 – metropolią o międzynarodowych powiązaniach sieciowych, dążącą do neutralności dla klimatu i środowiska, z odporną, cyrkularną gospodarką opartą na wiedzy oraz sprzyjającą środowisku mobilnością

## Cel strategiczny 3:

Kraków – nowoczesnie i partnersko zarządzana metropolia, dążąca do skutecznej i efektywnej realizacji celów rozwojowych oraz zapewnienia ładu przestrzennego



# Cel Strategiczny 1

Kraków 2030 miastem przyjaznym do życia, rozwijanym w partnerstwie, włączającym i zapewniającym równe szanse oraz dostęp do wysokiej jakości usług, w szczególności w zakresie zdrowia, edukacji, mieszkalnictwa i kultury



# Kierunki działań dla Celu Strategicznego 1

- wspólnota samorządowa,
- wysoka jakość życia mieszkańców urzeczywistniona poprzez wysoką jakość usług publicznych i ich powszechną dostępność,
- wysoka jakość i powszechna dostępność projektów miasta z zakresu ochrony zdrowia,
- wysoki poziom bezpieczeństwa i poczucia bezpieczeństwa,
- powszechność dostępu do lokali mieszkalnych,
- wspieranie wysokiego poziomu nauczania.

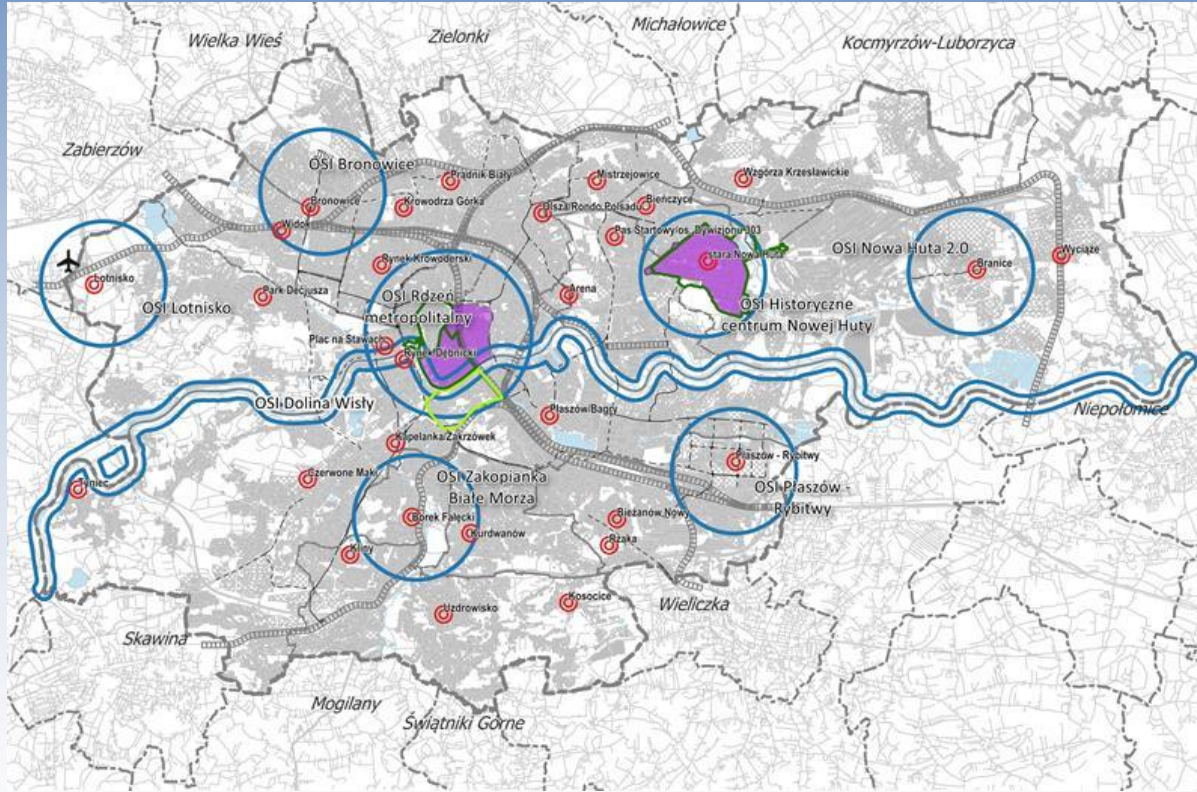


BUDOWA STRUKTURY MIASTA 15 – MINUTOWEGO POPRZEZ  
STWORZENIE NA TERENIE MIASTA PONAD 20 CENTRÓW LOKALNYCH  
(OSI CENTRA DZIELNICOWE)





# Obszary Strategicznej Interwencji (OSI)

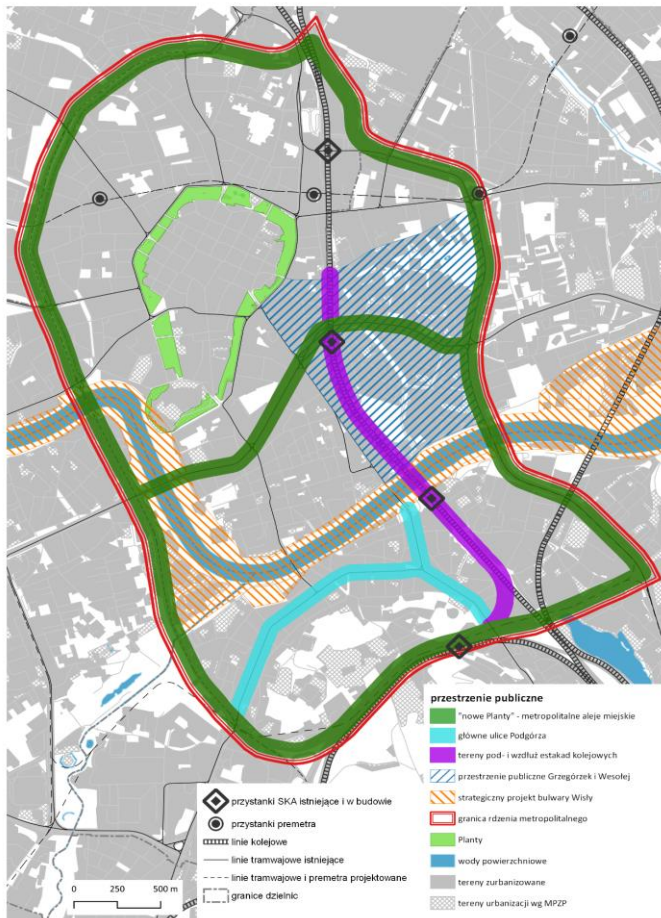


- OSI Rdzeń metropolitalny – przestrzeń publiczne;
- OSI Rdzeń metropolitalny – obszar rewitalizacji;
- Historyczne centrum Nowej Huty;
- OSI Nowa Huta 2.0;
- OSI Lotnisko;
- OSI Zakopianka/Białe Morza;
- OSI Płaszów - Rybitwy;
- OSI Bronowice;
- OSI Centra dzielnicowe;
- OSI Budownictwo mieszkaniowe o niskim i umiarkowanym czynszu, w tym komunalne.



- Ciąg ul. Dietla i Grzegorzeckiej;
- „Nowe Planty” – metropolitalne aleje miejskie w pierścieniu II obwodnicy;
- Główne ulice Podgórza – ciąg ul. Kalwaryjskiej, Limanowskiego oraz ul. Na Zjeździe;
- Tereny pod i wzdłuż estakad kolejowych linii średnicowej i łącznicy w kierunku Skawiny;
- Przestrzenie publiczne Grzegórzek i Wesołej związane z realizacją nowej stacji kolejowej i układu komunikacyjnego wokół niej oraz na terenie dawnych klinik uniwersyteckich;
- Bulwary Wisły – kontynuacja projektu strategicznego ujętego w SRK i SUIKZP.





## Obszar Strategicznej Interwencji Rdzeń Metropolitalny – przestrzenie publiczne

„Nowe Planty” – metropolitalne aleje miejskie w pierścieniu II obwodnicy





# Przykłady projektów do realizacji Celu Strategicznego 1



## Inwestycje w szpitalach:

- Przebudowa Szpitala Specjalistycznego im. Stefana Żeromskiego SP ZOZ w Krakowie,
- Rozbudowa SOR przy Szpitalu Miejskim Specjalistycznym im. Gabriela Narutowicza w Krakowie wraz z lądowiskiem dla helikopterów na dachu i zagospodarowaniem terenu,
- Budowa dodatkowego pawilonu dla potrzeb SOR wraz z wyposażeniem w Szpitalu Specjalistycznym im. Stefana Żeromskiego.

## Inwestycje - budowa żłobków:

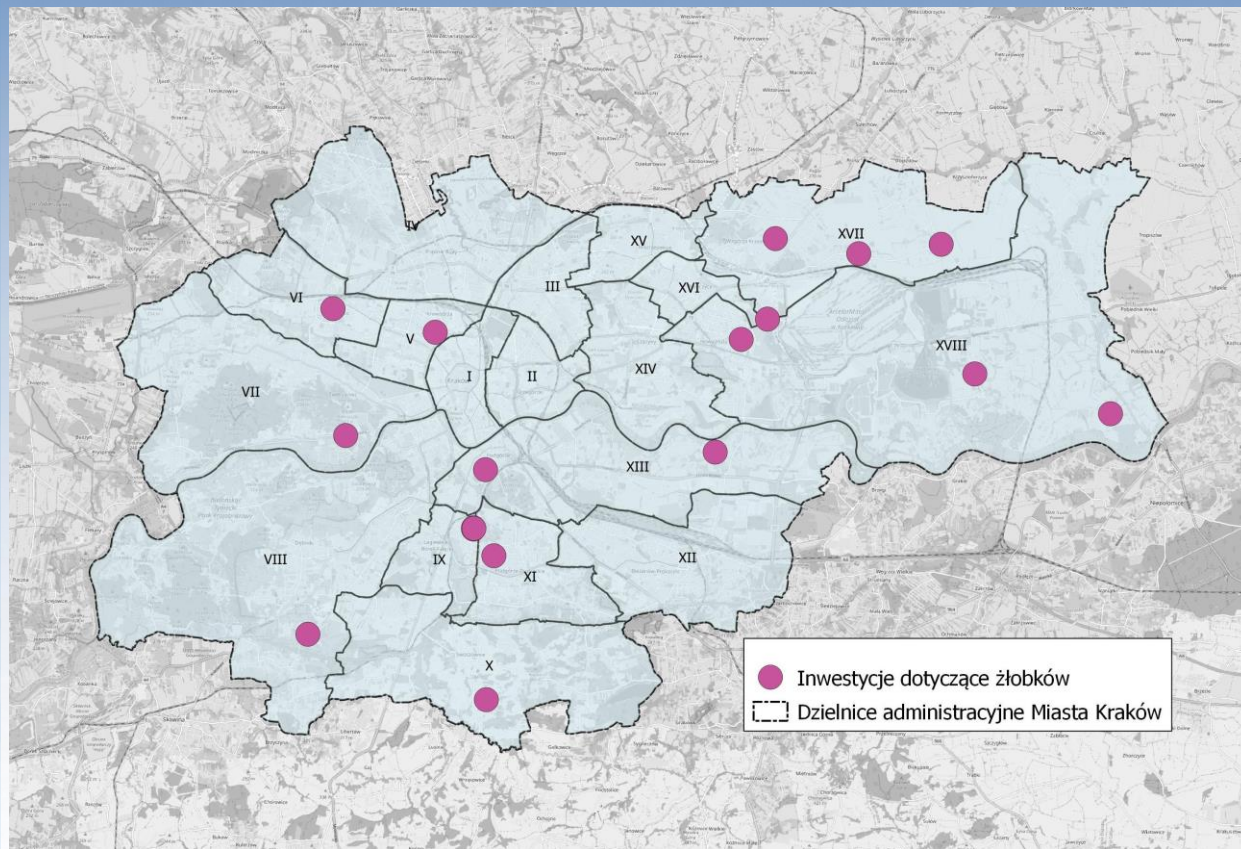
- **11 żłobków w ramach Programu Maluch+, w tym:**
  - Budowa żłobka przy ul. Krzemionki,
  - Budowa żłobka przy ul. Działowskiego,
  - Budowa żłobka przy ul. Karaszewicza-Tokarzewskiego,
  - Budowa żłobka przy ul. Drożyska.

## Inwestycje - modernizacja żłobków:

- Modernizacja budynku Żłobka Samorządowego nr 18, ul. Mazowiecka 30a,
- Przebudowa Żłobka Samorządowego nr 5, os. Willowe 2,
- Żłobek nr 31 ul. Sanocka 2 - prace modernizacyjne.



# Inwestycje dotyczące żłobków



- I Stare Miasto
- II Grzegorzki
- III Prądnik Czerwony
- IV Prądnik Biały
- V Krowodrza
- VI Bronowice
- VII Zwierzyniec
- VIII Dębniki
- IX Łagiewniki-Borek Fałęcki
- X Swoszowice
- XI Podgórze Duchackie
- XII Bieżanów-Prokocim
- XIII Podgórze
- XIV Czyżyny
- XV Mistrzejowice
- XVI Bieńczyce
- XVII Wzgórza Krzesławickie
- XVIII Nowa Huta



## Inwestycje – modernizacja i rozbudowa szkół i przedszkoli:

- Rozbudowa Szkoły Podstawowej nr 124 przy ul. Henryka Sucharskiego 38,
- Budowa pawilonu przedszkolnego w Zespole Szkolno-Przedszkolnym nr 9 przy ul. Romana Prawocheńskiego 7,
- Rozbudowa Zespołu Szkolno-Przedszkolnego nr 8 przy ul. Mieczysława Wrony 115,
- Rozbudowa i przebudowa Szkoły Podstawowej nr 54 wraz z pomieszczeniami dla przedszkola przy ul. Tynieckiej 122,
- Rozbudowa Szkoły Podstawowej nr 62 przy ul. Ćwikłowej 1,
- Rozbudowa Zespołu Szkolno-Przedszkolnego nr 15 przy ul. Grochowej 23,
- Termomodernizacja budynku Szkoły Podstawowej nr 91 na os. Handlowym 4, Szkoły Podstawowej nr 95 przy ul. Wileńskiej 9B, Szkoły Podstawowej nr 132 przy ul. Bolesława Śmiałego 6.

## Inwestycje – budowa szkół i przedszkoli:

- Budowa zespołu szkolno-przedszkolnego w rejonie Łęgu,
- Budowa przedszkola przy ul. Prokocimskiej,
- Budowa obiektu szkolno-przedszkolnego przy ul. bp. Albina Małysiaka,
- Budowa Zespołu Szkolno-Przedszkolnego, ul. Górka Narodowa 116,
- Budowa przedszkola specjalnego na os. Willowym 35.





# Strategiczne działania Miasta w zwiększeniu zasobów lokali komunalnych

- Rozbudowa infrastruktury miejskiej do obszarów przeznaczonych w planach miejscowych pod zabudowę wielorodzinną i jednorodziną;
- Wykorzystanie nowych instrumentów planistycznych w postaci Zintegrowanych Planów Inwestycyjnych (ZPI);
- Aktywna rola Miasta w budowie nowych lokali mieszkalnych (SIM) oraz w pozyskiwaniu lokali na rynku pierwotnym (ZPI);
- Średnioroczny przyrost lokali mieszkalnych na poziomie 1 000 mieszkań.



## Cel Strategiczny 2

Kraków 2030/2050 metropolią o międzynarodowych powiązaniach sieciowych dążącą do neutralności dla klimatu i środowiska, z odporną, cyrkularną gospodarką opartą na wiedzy oraz sprzyjającą środowisku mobilnością



## Kierunki działań dla Celu Strategicznego 2

- Kraków – miastem neutralnym klimatycznie,
- Kraków – miastem odpornym na kryzysy z innowacyjną gospodarką o zróżnicowanej strukturze branżowej,
- Kraków jako silny europejski ośrodek naukowy z rozwiniętymi formami współpracy nauki, biznesu i administracji,
- zrównoważona, zintegrowana, ekologiczna mobilność.



# Przykłady projektów do realizacji Celu Strategicznego 2



**48** nowych parków miejskich o powierzchni 849,3 ha w tym:

**33** parki stanowiące 50%-100% własności miasta o pow. 445,2 ha

**19** parków do realizacji  
w części: 80-100 % własności miasta

1. Błonia w Kościelnikach
2. Park Krakowian ul. Falista
3. Park Krakowian ul. Ptaszyckiego
4. Park Krakowian ul. Puskarska
5. Park Krakowian ul. Węgrzecka
6. Park Kurczaba
7. Park Podworski Skotniki
8. Park w Lubocy
9. Park Wesoła
10. Park Białe Morza
11. Park Krakowian ul. Rybna
12. Park przy Forcie Sudół
13. Park przy Forcie św. Benedykta
14. Park linearny Jancarza-Bohomolca
15. Park Rieczny na Rybitwach
16. Park leśny Dłubnia
17. Park Krakowian ul. ks. Józefa
18. Park wokół telewizji na Krzemionkach
19. Park rieczny Sudół

**14** parków do realizacji  
w części : 50-79% własności miasta

20. Park Ogród Pękowicki
21. Park Aleksandry Północ
22. Park przy Forcie Mydlniki
23. Park rieczny Potok Siarczany
24. Park Barycz
25. Park Opatkowicki
26. Park na Załęczu
27. Park przy Forcie Tonie
28. Park Leśny Sikornik
29. Park rieczny Sudół Dominikański
30. Park Ruczaj Lubostrój
31. Park rieczny Serafa
32. Park Rieczny Dłubnia
33. Park na Kanale Ulgi

**15** parków do wykupu  
< 50 % własności miasta

34. Park Bonarka
35. Park Słona Woda
36. Park rieczny Tonie
37. Błonia Wróblowickie
38. Park rieczny Wilgi kolejne etapy
39. Park Górka Narodowa Zachód
40. Park Leśny Witkowice XXL
41. Park na Klinach
42. Błonia 2.0
43. Park Leśny Wróblowice
44. Park Górka Narodowa Wschód
45. Las Rakowski
46. Park na Osiedlu Podwawelskim
47. Park w rejonie xx. Pijarów
48. Park Wróblowicki



## Założenia Programu:

### Powierzchnia Ls w latach:

2019 r.	1421.15 ha
2020 r.	1497.30 ha
2021 r.	1542.25 ha
2022 r.	1570.65 ha
2023 r.	1590.39 ha

### Od 2015 r. posadzono:

- ponad 23 tysiące dużych drzew
- 366 tysięcy sadzonek leśnych

**4%**  
2018 r.

**4,86%**  
2024 r.

**8%**  
2040 r.

Od 2019 r. pozyskano 48 działek o powierzchni 28,68 ha

**+**  
pozyskano

13,73 ha Las Borkowski  
9,33 ha Górka Pychowicka



do realizacji celu zostało **3,14%**  
czyli **1 024,89 ha**





## Inwestycje – infrastruktura tramwajowa:

- Budowa I odcinka premetra od skrzyżowania ul. Reymonta i ul. Piastowskiej do realizowanej obecnie linii tramwajowej KST, etap IV (ul. Meissnera – Mistrzejowice) w obszarze Ronda Młyńskiego, odcinek o długości ok. 10 km, w tym w tunelu o długości ok. 6 km,
- Budowa linii tramwajowej Cichy Kącik - Azory,
- Budowa linii tramwajowej KST, etap IV (ul. Meissnera - Mistrzejowice),
- Budowa linii tramwajowej KST (os. Krowodrza Górka - Azory),
- Modernizacja torowisk tramwajowych wraz z infrastrukturą towarzyszącą.

## Inwestycje – węzły przesiadkowe i parkingi P&R:

- Budowa zintegrowanego węzła przesiadkowego wraz z parkingiem P&R Bronowice oraz terminalem autobusowym,

## Inwestycje – drogi dla rowerów:

- Budowa kładki pieszko-rowerowej "Kazimierz - Ludwinów",
- Budowy ścieżek rowerowych (Aleja 29 Listopada, Przylasek Rusiecki, Dolina Rudawy, Brożka, Nawojki, Jancarza, Walerego Sławka, Al. Pokoju).

## Inwestycje – drogowe:

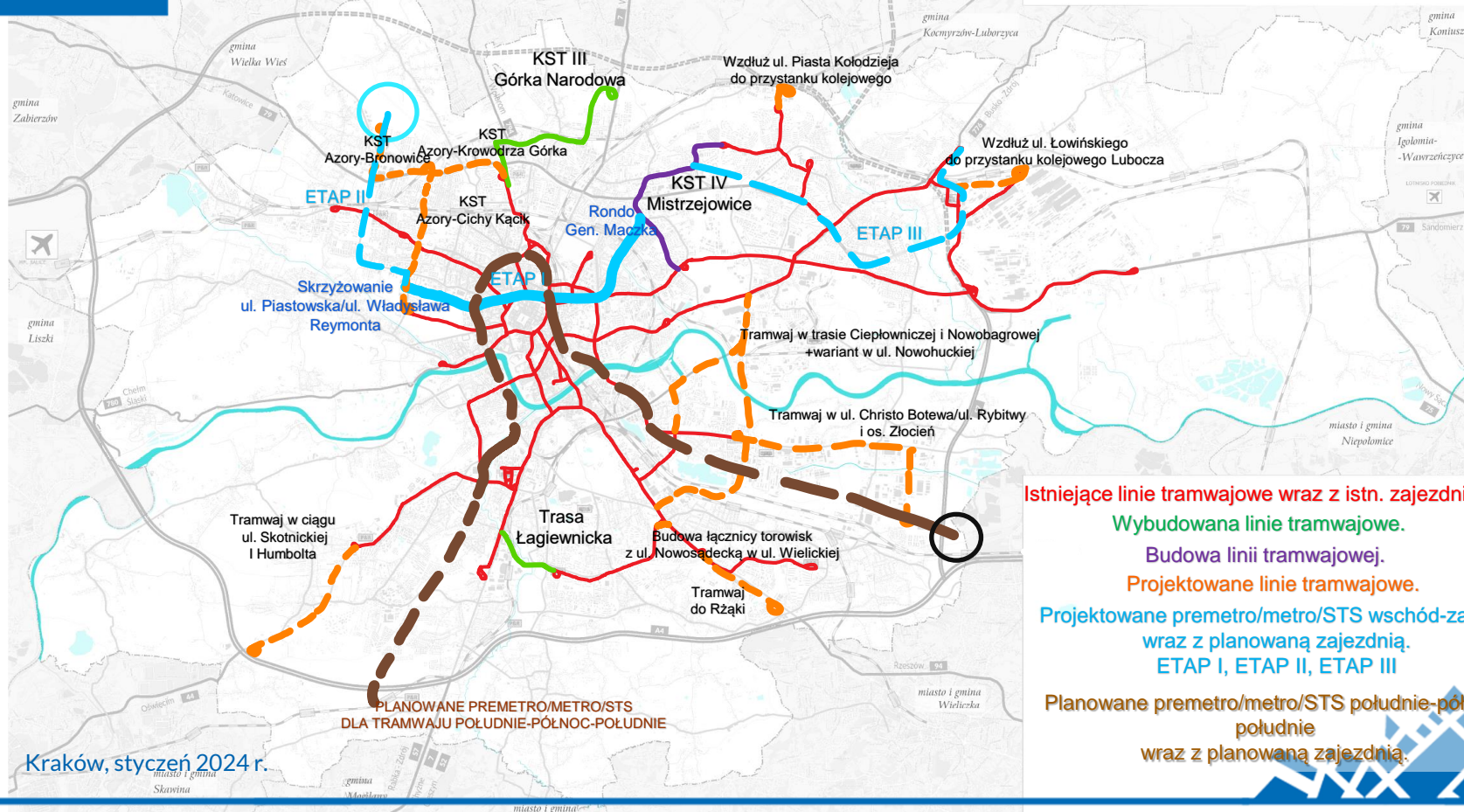
- Budowa Trasy Ciepłowniczej,
- Budowa Trasy Nowobagrowej,
- Budowa Trasy Pychowickiej,

Budowa Trasy Zwierzynieckiej  
Budowa Trasy Balickiej

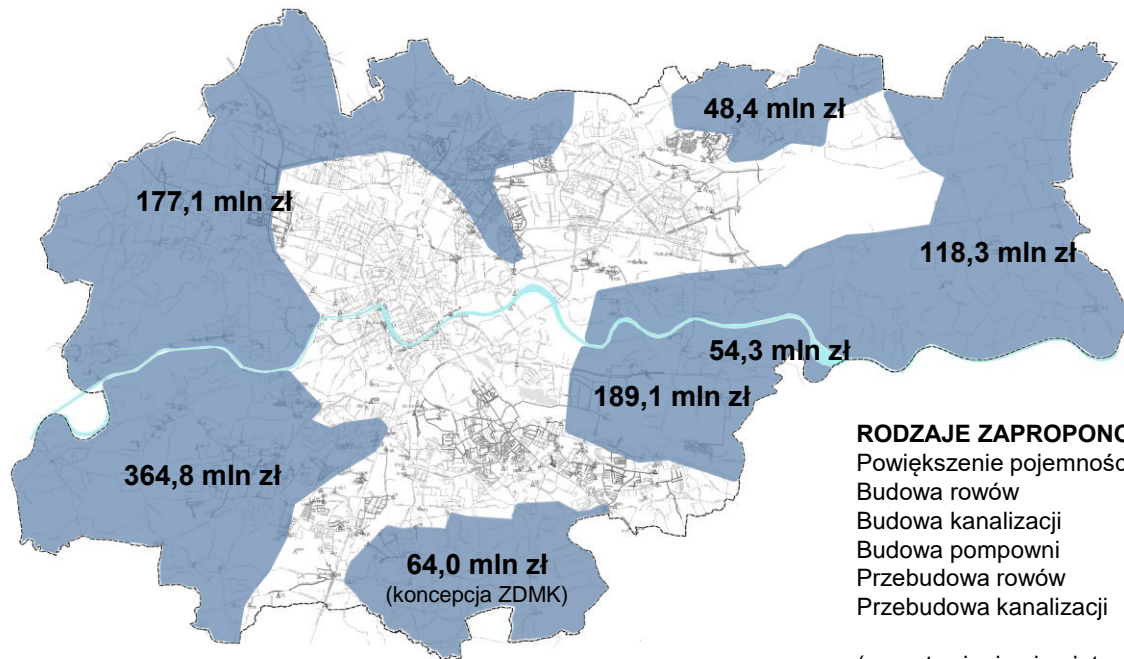








## Działania w zakresie odwodnienia miasta



### RODZAJE ZAPROPONOWANYCH DZIAŁAŃ

Powiększenie pojemności retencyjnej	ok. 257,9 tys. m <sup>3</sup>
Budowa rowów	ok. 15 km
Budowa kanalizacji	ok. 40,1 km
Budowa pompowni	8 szt.
Przebudowa rowów	ok. 4,2 km
Przebudowa kanalizacji	ok. 39,5 km

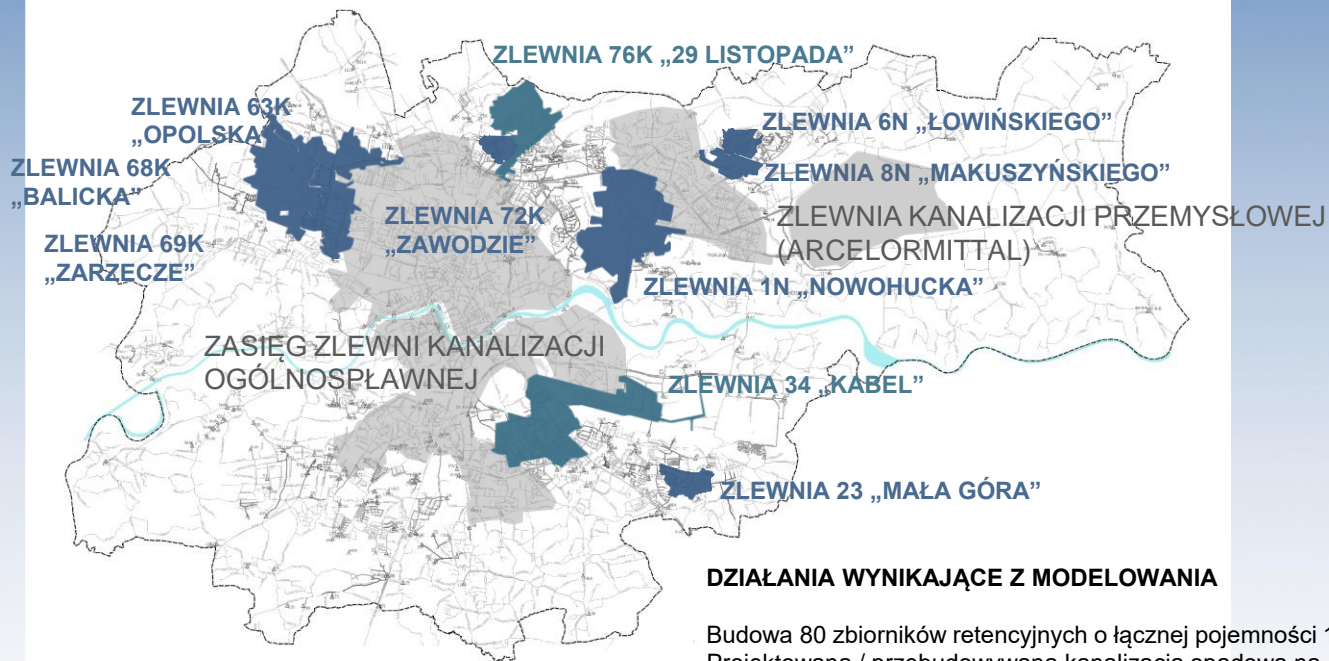
(w zestawieniu nie ujęto działań z koncepcji ZDMK)

**ŁĄCZNE KOSZTY 1 016,0 mln zł**





## Zbiorniki retencyjne, kanalizacja opadowa



### DZIAŁANIA WYNIKAJĄCE Z MODELOWANIA

Budowa 80 zbiorników retencyjnych o łącznej pojemności 107,4 tys. m<sup>3</sup>  
Projektowana / przebudowywana kanalizacja opadowa na łącznej długości ok. 50 km

**ŁĄCZNE SZACUNKOWE KOSZTY 79,1 mln zł**



# Rozbudowa i modernizacja systemu odwodnienia miasta

- **Realizacja inwestycji objętych koncepcją odwodnienia terenów osiedli:**  
Grębałów, Lubocza, Łuczanowice, Kantorowice, Kosocice, Rząka, Piaski Wielkie, Barycz, Rajsko, Soboniowice, Kostrze, Tyniec, Sidzina, Skotniki, Opatkowice, Bodzów, Pychowice, Zbydniowice, Wróblowice,
- Przebudowa systemu kanalizacji opadowej na terenie osiedla Spółdzielni Mieszkaniowej Kabel,
- **Budowa przepompowni na wysokie stany:**  
Bodzów, rejon ul. Wiślakowej, rejon ul. Sodowej, Przewóz, Nowohucka, Tyniec, Rybitwy, Chałupki,
- Budowa kanału ulgi na Sudole Dominikańskim,
- **Współpraca z PGW Wody Polskie przy przebudowie koryta:**  
Drwiny Długiej i Drwinki, Bibiczanki, Sudołu od Modlnicy, Baranówki, Sidzinki, Kostrzeckiego, Strugi Rusieckiej,
- Rozbudowa potencjału retencyjnego kanalizacji ogólnospławnej, budowa zbiorników retencyjnych, kolektorów odciążających.



## Cel Strategiczny 3

Kraków – nowocześnie i partnersko zarządzana metropolia dążąca do skutecznej i efektywnej realizacji celów rozwojowych oraz zapewnienia ładu przestrzennego





# Kierunki działań dla Celu Strategicznego 3

- doskonalenie obsługi mieszkańców przez jednostki organizacyjne gminy Kraków,
- ciągłe monitorowanie zjawisk i procesów zachodzących w mieście,
- rozbudowa skutecznych mechanizmów konsultacji,
- równoważenie budżetu miasta,
- wzmacnianie potencjału pracowników administracji samorządowej.



## Przykłady projektów do realizacji Celu Strategicznego 3

- realizacja projektów Smart City,
- zrównoważenie budżetu miasta poprzez dywersyfikację źródeł finansowania (środki własne, budżet centralny, środki europejskie - perspektywa 2021-2027, KPO),
- „otwarcie” miasta na Wisłę - uczynienie z systemu rzeczno-terenowego w Krakowie osi kompozycyjnej miasta, renaturyzacja dopływów Wisły,
- nadanie w kolejności opracowania planów miejscowych priorytetu dla przygotowania wtórnego wykorzystania zdegradowanych lub opuszczonych terenów.



# MIASTO INTELIGENTNIE ZARZĄDZANE

2019-2021  
2022  
2023  
2024-2025

Inteligentne rozwiązania oparte o dane

Pilotaże rozwiązań – **inteligentny monitoring wizyjny, inteligentne parkingi**. Rozwiązania dla Mieszkańców: miejska aplikacja mobilna **mKraków**, **otwarte dane, portale usługowe**

Systemy integracji i analizy danych

Zaawansowane systemy **przetwarzania danych - wirtualizacja danych**, system **big data** z wykorzystaniem **uczenia maszynowego i sztucznej inteligencji**

Wiarygodne dane referencyjne

Ład w zarządzaniu danymi, referencyjne **dane osób fizycznych i prawnych**, referencyjne **dane nieruchomości**

Dojrzałe, zintegrowane systemy dziedzinowe

**250+** utrzymywanych i sukcesywnie rozwijanych systemów dziedzinowych zintegrowanych zgodnie z najlepszymi praktykami IT

Potencjał ludzki i technologiczny

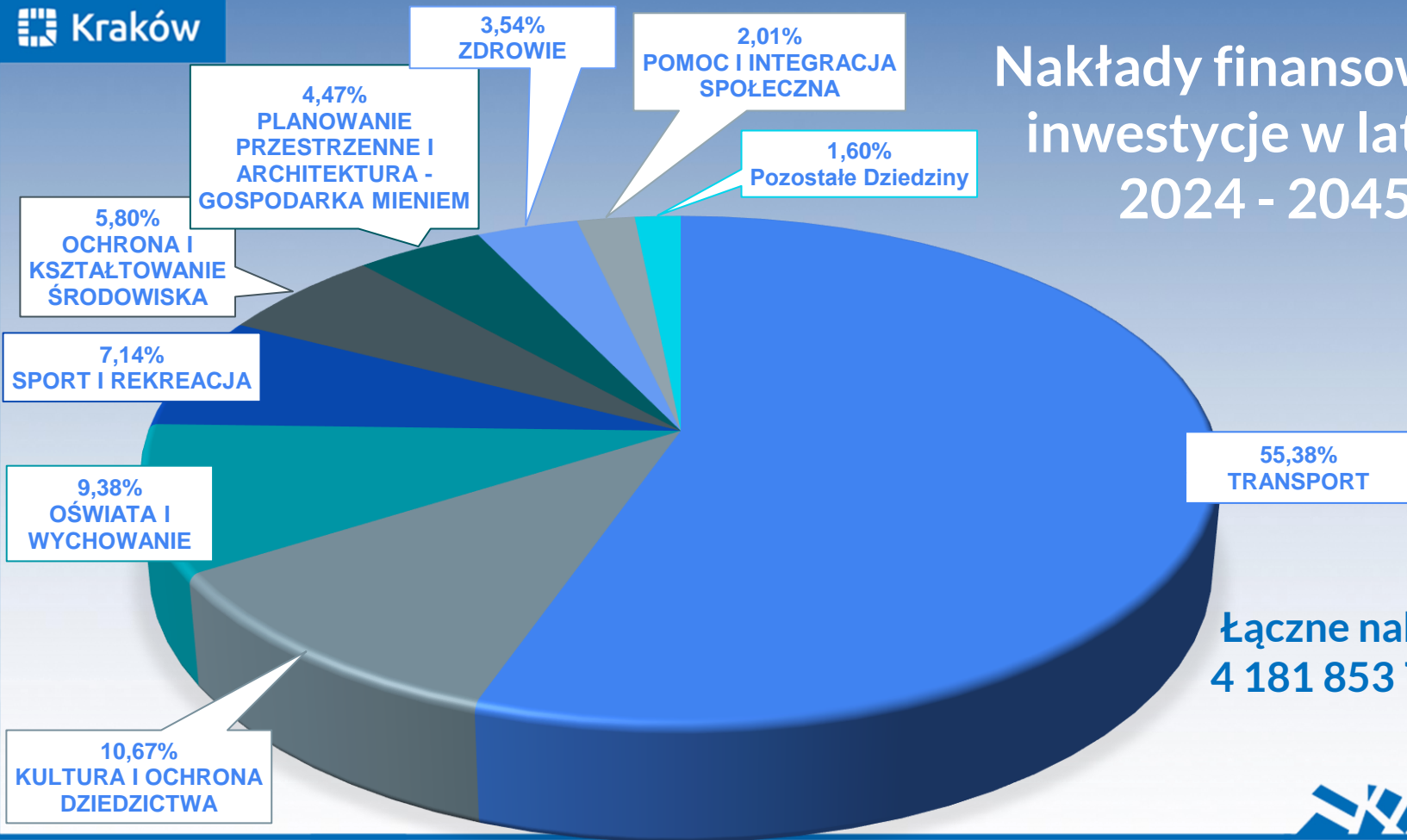
Cyberbezpieczeństwo, analiza biznesowa, zarządzanie zmianą, wyspecjalizowane w IT zamówienia publiczne, zespół programistów ds. rozwiązań własnych

# Ramy i źródła finansowe

Rok	Środki WPF
2024	3 183 078 455
2025	3 630 021 717
2026	3 405 449 268
2027	3 430 551 043
2028	2 599 981 876
2029	2 131 092 714
2030	2 078 428 654
<b>suma</b>	<b>20 458 603 727</b>



# Nakłady finansowe na inwestycje w latach 2024 - 2045



**Łączne nakłady  
4 181 853 710 zł**



Jerzy Muzyk  
Zastępca Prezydenta Miasta ds. Zrównoważonego Rozwoju

