

# Rekomendacje dla wstępnej koncepcji funkcjonowania Centrum Obywatelskiego Nowa Huta

Przeprowadzenie konsultacji i opracowanie dokumentu: Magdalena Miśkowiec, Anna Pasternak, Małgorzata Szymczyk-Karnasiewicz, Anna Woźniak-Lubaś.



## 1. Wstęp i cel raportu

Raport przedstawia wyniki konsultacji społecznych Centrum Obywatelskiego Nowa Huta (CO NH) przeprowadzonych w okresie od 9 do 28 czerwca 2019 r. Proces obejmował trzy formy konsultowania: warsztatowe spotkania konsultacyjne, badania ankietowe oraz dyżury eksperckie.

Celem przeprowadzonych konsultacji było wypracowanie rekomendacji dla Wydziału Polityki Społecznej i Zdrowia Urzędu Miasta Krakowa, które mają posłużyć opracowaniu podstawowych założeń funkcjonowania CO NH potrzebnych do ogłoszenia otwartego konkursu ofert na operatora. Zasięg działania CO NH obejmie pięć nowohuckich dzielnic: Nowa Huta, Mistrzejowice, Bieńczyce, Czyżyny i Wzgórza Krzesławickie.

W oparciu o wypracowane założenia Urząd Miasta Krakowa (UMK) ogłosi otwarty konkurs ofert na operatora Centrum Obywatelskiego NH, którym może być organizacja pozarządowa (stowarzyszenie, fundacja) lub konsorcjum organizacji. Wyłoniony operator w pierwszym roku prowadzenia CO będzie zobowiązany do przeprowadzenia pogłębionej diagnozy istniejących potrzeb NH i wypracowania wspólnie z mieszkańcami zakresu programowego CO NH tak aby przyjęta koncepcja programowa była dostosowana do aktualnych potrzeb aktywnych nowohucianek i nowohucian.

Przeprowadzone konsultacje dają odpowiedź na pytania skierowane do mieszkańców oraz działaczy organizacji pozarządowych:

- czego potrzeba Wam do zainteresowania się aktywnością społeczną,
- czym powinno być i jak działać powstające Centrum Obywatelskie Nowa Huta, byście mogli prowadzić swoje działania jako grupa mieszkańców, sąsiadów dla lokalnej społeczności,
- jakie są potrzeby i oczekiwania organizacji społecznych z Nowej Huty, względem CO NH, aby służyło ono rozwojowi, wzmocnieniu i partycypacji, w działaniach łączących organizacje, instytucje, mieszkańców.

Konsultacje zostały przeprowadzone na zaproszenie Wydziału Polityki Społecznej i Zdrowia UM Krakowa przez zespół badaczek, działaczek, animatorek i specjalistek ds. komunikacji i finansów, które łączy fenomen Nowej Huty:

## 2. Przebieg procesu konsultacji

### 2.1 Warsztatowe spotkania konsultacyjne i dyżury konsultacyjne

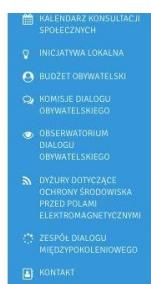
W celu rozpoznania jakiego rodzaju działania powinno oferować przyszłe Centrum Obywatelskie Nowa Huta, w budynku na osiedlu Centrum C 10 zorganizowano dwa spotkania konsultacyjne: 18 i 25 czerwca, od godziny 18-20 oraz trzy dyżury eksperckie konsultacyjne: 19, 24 i 26 czerwca od godz. 16-18.

Akcja informacyjna została przeprowadzona za pomocą ogłoszeń na stronie Miejskiego Centrum Dialogu, jak również w mediach społecznościowych (Facebooku) poprzez:

- utworzenie wydarzenia: "Konsultujemy Centrum Obywatelskie Nowa Huta"
- promocje na grupach nowohuckich: Nowohucianie, Nowa Huta,
- informacje na a fanpagach 4 rad dzielnic, z wyjątkiem Bieńczy - tu na stronie internetowej,
- informacje na portalach takich jak: 70 lat Nowej Huty, Fundusz Partnerstwa oraz na prywatnych profilach prowadzących konsultacje.

Dodatkowo zaproszenia zostały przesłane do organizacji działających na terenie pięciu dzielnic nowohuckich m.in. Fundacja Promocji Nowej Huty, Stowarzyszenie Centrum B7 Nowa Huta, Fundacja Cekin, oraz na osiedlach peryferyjnych: m.in. Stowarzyszenie Przyjaciół Wadowa:

<https://www.facebook.com/stowarzyszenieprzyjaciolwadowa/> oraz do grup nieformalnych i mieszkańców: m.in. Forum Mieszkańców Osiedla Szkolnego, Centrum D - osiedle z pomysłami, Bohaterów Września i Piastów <https://www.facebook.com/BWiPkrakow/>, Wspólne Czyżyny, Mistrzejowice dla mieszkańców, Osiedle Niepodległości.



W okresie od 7 do 28 czerwca 2019 r. Prezydent Miasta Krakowa prowadził z mieszkańcami i organizacjami pozarządowymi konsultacje społeczne dotyczące opracowania koncepcji funkcjonowania Centrum Obywatelskiego Nowa Huta.

Celem konsultacji było poznanie potrzeb i oczekiwań mieszkańców, a także formalnych i nieformalnych grup, stowarzyszeń i organizacji działających na rzecz społeczności lokalnych odnośnie Centrum Obywatelskiego Nowa Huta, by miejsce to - które ma zostać otwarte późną jesienią 2019 r. - służyło rozwojowi, wzmocnieniu i partycypacji w działaniach łączących organizacje, instytucje oraz mieszkańców.

Poddawana konsultacjom koncepcja Centrum Obywatelskiego Nowa Huta bazowała na koncepcji przygotowanej w 2018 r. na potrzeby Centrum Obywatelskiego przy ul. Reymonta. Celem konsultacji była dostosowanie jej do aktualnych potrzeb aktywnych mieszkańców Nowej Huty.

Komórka merytoryczna: Wydział Polityki Społecznej i Zdrowia Urzędu Miasta Krakowa.

#### Harmonogram konsultacji:

- Spotkania konsultacyjne odbyły się 18 i 25.06.2019 r. w godz. 18:00 - 20:00 w przystępnym Centrum Obywatelskim na os. Centrum C 10 (wjeżdżać z dostępnym dla osób z ograniczonymi ruchowymi).
- Dyżury konsultacyjne zostały przeprowadzone w tym samym miejscu 19, 24 i 26 czerwca w godz. 16:00 - 18:00.

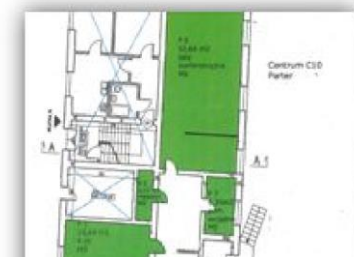
Pomysły dotyczące koncepcji funkcjonowania Centrum Obywatelskiego w Nowej Hucie można było zgłaszać również za pomocą krótkich ankiet elektronicznych.

Mieszkańcy Krakowa mogli wypełnić ankietę dostępne TUTAJ.

Status  
Zakończono



Informacja na Facebooku "Konsultujemy" Informacja na stronie internetowej Miejskiego Centrum Dialogu Centrum Obywatelskie Nowa Huta" <https://dialogospoleczny.krakow.pl/konsultacje-spoleczne>



Rys. Rzut pomieszczeń w Centrum C 10 Parter

### Warsztatowe spotkania konsultacyjne prowadzono według scenariusza:

- Prezentacja (ok. 10 minut)
- Spacer po przestrzeni (ok. 20 minut)
- **Warsztat: (ok. 75 minut)**
  - burza mózgów
  - przydzielanie priorytetów
  - dyskusja
- **Zakończenie i podsumowanie (ok. 15 min.)**

Frekwencja podczas pierwszego spotkania wynosiła ok. 20 osób, podczas drugiego ok. 10 osób. W spotkaniu uczestniczył zawsze jeden przedstawiciel Urzędu Miasta Krakowa (UMK).

W pierwszej części spotkania uczestnicy zostali zaproszeni do wspólnego spaceru po przestrzeni obiektu przyszłego Centrum. Otrzymali mapki obiektu w formie rzutu z uwzględnieniem metrażu każdego z pomieszczeń.

Przed przystąpieniem do pracy warsztatowej uczestnikom zostały przedstawione podstawowe założenia otrzymane od UMK dotyczące działania CO:

- lokalizacja Centrum Obywatelskiego Nowa Huta: Osiedle Centrum C 10;
- budżet: ok 400 tys.;
- forma: powierzenie organizacji pozarządowej na ok. 2 lata;
- zasięg: 5 dzielnic;
- założenie programowe: wyłoniona organizacja ma wspólnie z chętnymi wypracowywać program.

Przedstawione założenia nie zostały potraktowane jako niezmiennie i nie były elementem warsztatów, niemniej były często komentowane i analizowane. Uwagi dotyczące tych kwestii były sukcesywnie spisywane w tzw. *Kąciku Narzekań* oraz w ramach listy postulatów, która pojawiła się na drugich warsztatach. Podczas pracy warsztatowej w ramach burzy mózgów uczestnicy zostali najpierw poproszeni o zapisywanie wszystkich pomysłów dotyczących obszarów działań, które według nich powinny być realizowane w Centrum Obywatelskim Nowa Huta. Następnie w podziale na grupy mieli za zadanie przydzielenie priorytetów do najważniejszych według nich działań, które powinny być koniecznie realizowane w Centrum. Na pierwszym warsztacie każda z dwóch grup otrzymała 12 punktów do przydzielenia. Podczas drugiego spotkania uczestnicy również pracowali w dwóch grupach. Każda grupa otrzymała po 8 punktów do przydzielenia.



Fot. Praca warsztatowa 18.06.2019

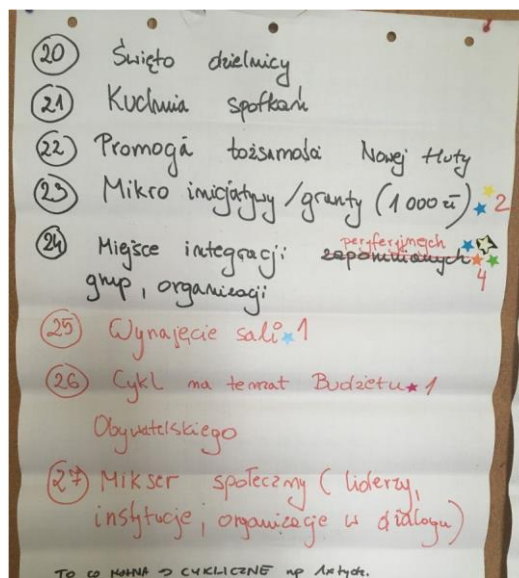
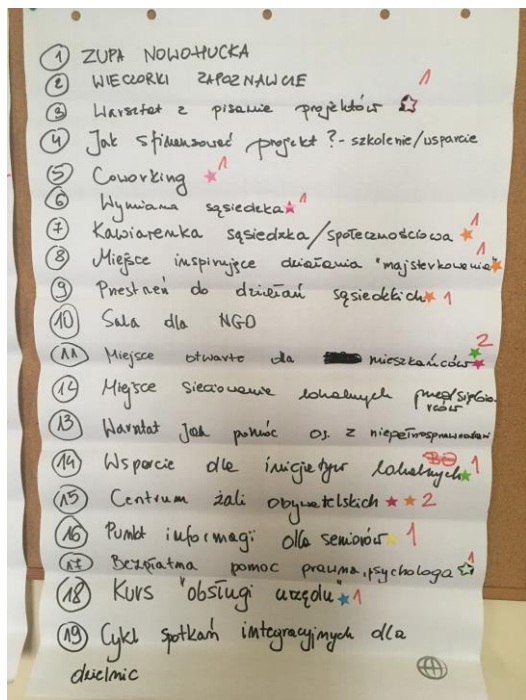
W ramach pierwszego warsztatu uczestnicy przyznali największą liczbę punktów następującym działaniom:

1. Miejsce integracji peryferyjnych grup, organizacji \*\*\*\* - stworzenie przestrzeni dla grup, organizacji działających poza obszarem Starej części Nowej Huty np. z Mistrzejowic, Bieńczyc udzielających się społecznie lub kulturalnie. Centrum mogłoby wspierać takie peryferyjne organizacje poprzez udostępnianie przestrzeni, promocję i udostępnianie szerszej publiczności ich działań oraz organizację spotkań do wymiany doświadczeń. Uczestnicy podkreślali, że CO powinno także wspierać mobilność organizacji peryferyjnych np. zapewniając dowóz samochodem.
2. Mikro inicjatywy/granty (1000zł) \*\* - realizacja mikrograntów dla grup mieszkańców chcących zrealizować niewielką inicjatywę w swojej okolicy np. lokalny piknik
3. Centrum Żali obywatelskich \*\* - stworzenie miejsca dla mieszkańców, gdzie można przyjść i zapytać, poszukać pomocy w kwestii załatwiania spraw administracyjnych.
4. Miejsce otwarte dla mieszkańców \*\* - funkcjonowanie przestrzeni w pełni otwartej dla mieszkańców do organizacji spotkań, warsztatów
5. Warsztat z pisania projektów \*
6. Coworking\* - zapewnienie przestrzeni do pracy własnej z komputerem
7. Wymiana sąsiedzka \* - możliwość organizacji wydarzenia w formie wymiany garażowej, gdzie mieszkańcy mogą wymieniać się ze sobą niepotrzebnymi przedmiotami np. książki, odzież, sprzęt.
8. Kawiarenka sąsiedzka/społecznościowa \* - wydarzenie zorganizowane w formie luźnych spotkań dla mieszkańców "z dobrą kawą" oraz poczęstunkiem w celu budowania interakcji sąsiedzkich
9. Miejsce inspirujące działania "majsterkowania" \* - wydarzenie pozwalające dzielić się wiedzą w ramach różnych prac ręcznych oraz naprawiania i nadawania nowego życia starym przedmiotom na wzór kawiarenki naprawczej, w szczególności w celu aktywizacji panów seniorów
10. Przestrzeń do działań sąsiedzkich \* - miejsce organizacji inicjatyw sąsiedzkich
11. Wsparcie dla inicjatyw lokalnych \* - udzielenie pomocy przy składaniu wniosku o inicjatywę lokalną dla zainteresowanych mieszkańców
12. Punkt informacji dla seniorów \* - większość seniorów nie korzysta z Internetu oraz mediów społecznościowych. Taki punkt zapewniałby dostęp do tego typu informacji o wydarzeniach

13. Bezpłatna pomoc prawna, psychologa \*
14. Kurs "obsługi urzędu" \* - szkolenia/warsztaty/spotkania służące wsparciu mieszkańców w załatwianiu spraw administracyjnych
15. Wynajęcie sali \*
16. Cykl na temat Budżetu \* - spotkania poświęcone tematyce zgłaszania wniosków do Budżetu Obywatelskiego

Pozostałe działania, które nie otrzymały punktów były następujące:

1. Zupa Nowohucka
2. Wieczorki zapoznawcze
3. Jak sfinansować projekt? - szkolenie/ wsparcie
4. Sala dla NGO
5. Miejsce sieciowania lokalnych przedsiębiorców
6. Warsztat Jak pomóc os. z niepełnosprawnością
7. Cykl spotkań integracyjnych dla dzielnic
8. Święto dzielnicy
9. Kuchnia spotkań
10. Promocja tożsamości Nowej Huty
11. Mikser społeczny (liderzy, instytucje, organizacje w dialogu) - spotkania różnych sektorów służące sieciowaniu i wymianie doświadczeń
12. Impreza integracyjna



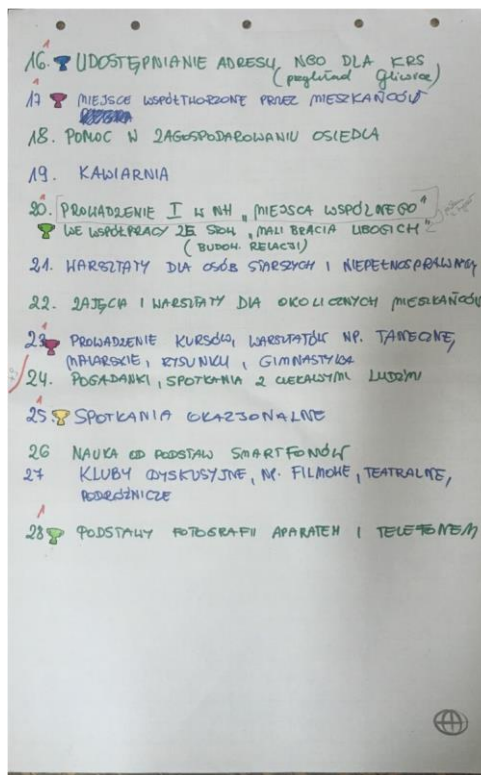
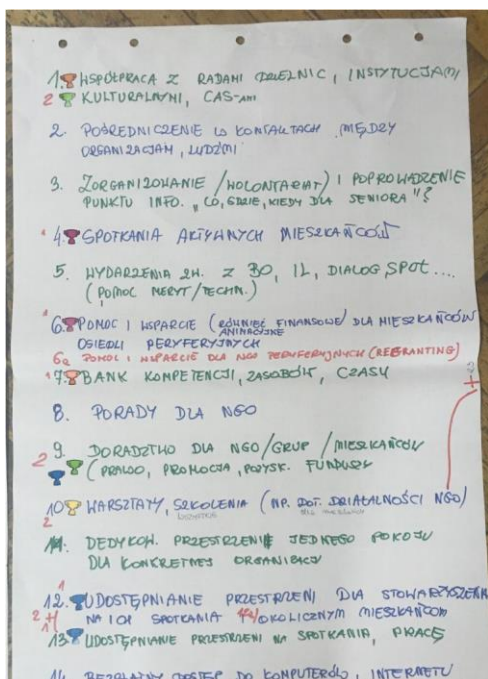
Fot. Obszary działań z pierwszego warsztatu

Podczas drugich warsztatów najwięcej punktów otrzymały następujące działania:

1. Współpraca z Radami dzielnic, instytucjami kulturalnymi, CAS-ami \*\*
2. Doradztwo dla NGO/grup/mieszkańców (prawo, promocja, pozyskiwanie funduszy) \*\*
3. Udostępnienie przestrzeni dla stowarzyszeń na ich spotkania/pracę \*\*
4. Warsztaty, szkolenia (np. dotyczący działalności NGO, dla mieszkańców np. zajęcia taneczne, malarskie, rysunku, gimnastyki \*\*
5. Spotkania Aktywnych Mieszkańców \* - podobna koncepcja spotkań jak na Reymonta, organizowanych dla mieszkańców aktywnie działających, szukających inspiracji lub chętnych do założenia grupy nieformalnej
6. Pomoc i wsparcie (również finansowe) dla mieszkańców osiedli, peryferyjnych \* - udzielenie wsparcia organizacyjnego i finansowego do realizacji inicjatyw osiedlowych w obszarach peryferyjnych Nowej Huty (Mistrzejowice, Bieńczyce, Wzgórza Krzesławickie)
7. Bank kompetencji, zasobów, czasu \* - czyli CO jako źródło wiedzy o zasobach w dzielnicy, od informacji o tym kto posiada jaki sprzęt (bank zasobów), kto może pomóc w organizacji lub przeprowadzeniu spotkania lub warsztatu na jakich temat (bank kompetencji) lub ma czas aby wesprzeć daną inicjatywę (bank czasu). Uzupełnieniem tego punktu była koncepcja spotkań gdzie mieszkańcy sami organizują warsztaty w ramach umiejętności, którymi mogą się podzielić z innymi
8. Udostępnienie adresu NGO dla KRS (przykład Gliwice) \*
9. Miejsce współtworzone przez mieszkańców \*
10. Prowadzenie pierwszego w Nowej Hucie "miejsca wspólnego" we współpracy np. ze Stowarzyszeniem "Mali bracia ubodzy" \* - miejsce wspólne nastawione na budowanie relacji
11. Spotkania okazjonalne \*
12. Podstawy fotografii aparatem i telefonem \*

Działania, które nie otrzymały punktów były następujące:

1. Pośredniczenie w kontaktach między organizacjami, ludźmi
2. Zorganizowanie/wolontariat i prowadzenie punktu informacyjnego "Co, gdzie, kiedy dla seniora"?
3. Wydarzenia związane z Budżetem Obywatelskim, Inicjatywą Lokalną, dialogiem społecznym (pomoc merytoryczna/techniczna)
4. Pomoc i wsparcie dla NGO peryferyjnych (regranting)
5. Porady dla NGO
6. Dedykowanie przestrzeni/ jednego pokoju dla konkretnej organizacji
7. Bezpłatny dostęp do komputerów/Internetu
8. Przechowywanie rzeczy NGO/ dokumenty/sprzęt
9. Pomoc w zagospodarowaniu osiedla
10. Kawiarnia
11. Warsztaty dla osób starszych i niepełnosprawnych
12. Zajęcia i warsztaty dla okolicznych mieszkańców
13. Pogadanki, spotkania z ciekawymi ludźmi
14. Nauka od podstaw smartfonów
15. Kluby dyskusyjne, np. filmowe, teatralne, podróżnicze

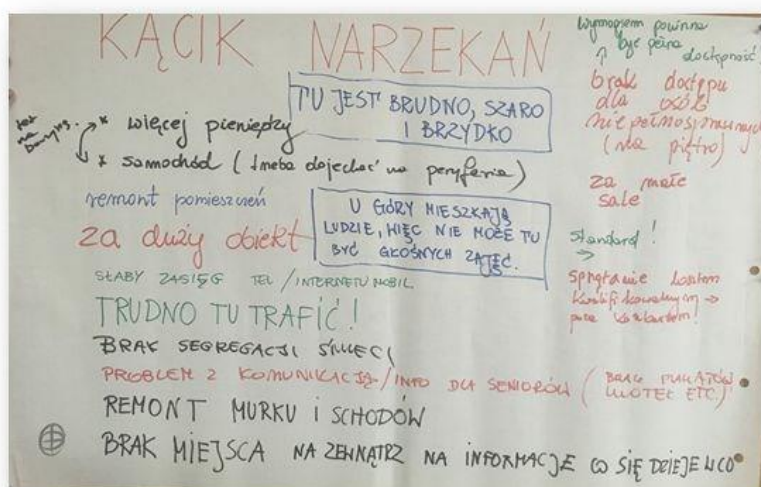


Fot. Obszary działań z drugiego warsztatu

W czasie warsztatów, pojawiające się sugestie i komentarze zostały zebrane na flipcharcie tzw. **Kąciku Narzekań**. Była to przestrzeń do zamieszczania opinii dotyczących wszelkich kwestii funkcjonowania Centrum Obywatelskiego Nowa Huta.

### OPINIE Z KĄCIKA NARZEKAŃ:

1. Więcej pieniędzy ( na działania oraz na dojazd do i z osiedli peryferyjnych)
2. Tu jest brudno, szaro i brzydko
3. Remont pomieszczeń!
4. Za duży obiekt
5. Trudno tu trafić!
6. Słaby zasięg telefon/internet
7. Brak segregacji śmieci
8. Problem z komunikacją/info dla seniorów (brak plakatów, ulotek)
9. Remont murków i schodów
10. Brak miejsca na informacje na zewnątrz, co się dzieje w środku
11. U góry mieszkają ludzie więc nie może tu być głośnych zajęć
12. Wymogiem powinna być pełna dostępność
13. Brak dostępu dla osób niepełnosprawnych (na pierwsze piętro)
14. Za małe sale
15. Standard!
16. Sprzątanie kosztem kwalifikowalnym poza konkursem



Fot. Opinie z Kącika Narzekań

Poza spotkaniami warsztatowymi zorganizowano trzy **dyżury eksperckie** konsultacyjne organizowane 19.06, 24.06 i 26.06 od godz. 16-18 w budynku Centrum C 10 w sali nr. 6.

### Lista postulatów zapisanych na drugich warsztatach i dyżurach konsultacyjnych:

1. Elastyczne podejście do wskaźników (*instytucja CO powinna odpowiadać na bieżące potrzeby*) - uczestnicy zasugerowali, że Centrum Obywatelskie powinno na bieżąco weryfikować występujące potrzeby i w ten sposób dopasowywać ofertę, a nie postępować jedynie według na sztywno przyjętych wskaźników ewaluacyjnych przyjętych przez Urząd Miasta.
2. Zaufanie do operatora niezbędnym czynnikiem wyboru.
3. Kryterium dla operatora: doświadczenie pracy z aktywistami, umiejętność rozwijania inicjatyw mieszkańców - uczestnicy uznali, że jednym z ważnych kryteriów przy wyborze operatora CO NH powinno być wykazanie doświadczenia w pracy z aktywistami i lokalną społecznością nowohuckich dzielnic.
4. W konkursie warto zostawić opcję, że operator zagospodaruje tylko część budynku np. tę od al. Przyjaźni.
5. Miejsce otwarte od rana do wieczora.
6. Dodatkowe finansowanie dla organizacji.
7. Ścisła współpraca z organizacjami z Nowej Huty - CO integruje różne organizacje.
8. CO NH miejsce z eko standardami.
9. CO NH w stylu Zgody 7 z ładnym wyposażeniem i dizajnem (*na Zgody 7 KBF wydał 180 tys. zł*).
10. Komunikacja międzypokoleniowa (*osoby starsze, młodzież, dzieci*) - organizacja spotkań dla różnych grup społecznych w szczególności osób starszych i młodzieży w formie międzypokoleniowych spotkań integracyjnych.
11. Postulat: Istniejące aktywności np. gimnastyka rozciągająca w Centrum C 10 (KCS) Krakowskie Centrum Seniora - co z ich działalnością? KCS chciałoby móc kontynuować swoją działalność w budynku. Problem dotyczy w szczególności kobiet po 55 roku życia, które nie mogą korzystać z CASu - Centrum Aktywności Seniora, dlatego korzystają z oferty KCSu. Dzięki grupie KCS, która dotychczas korzystała z przestrzeni,

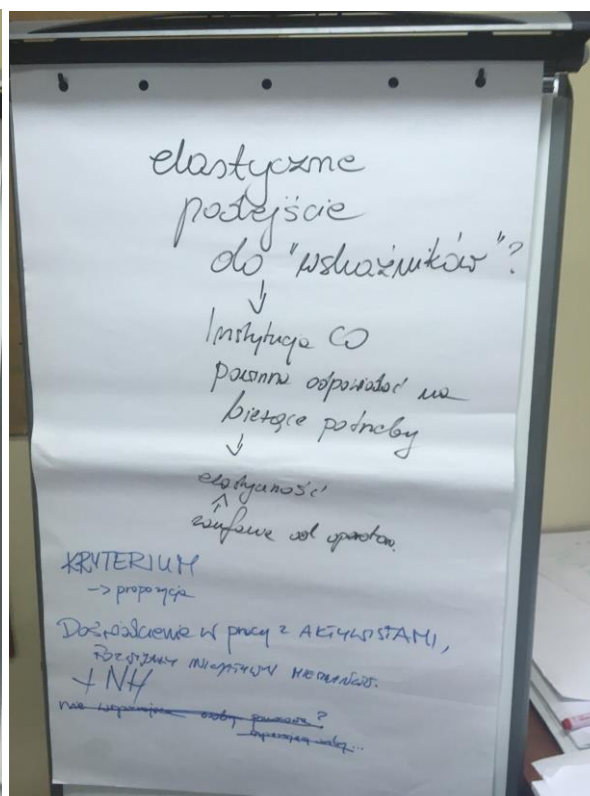
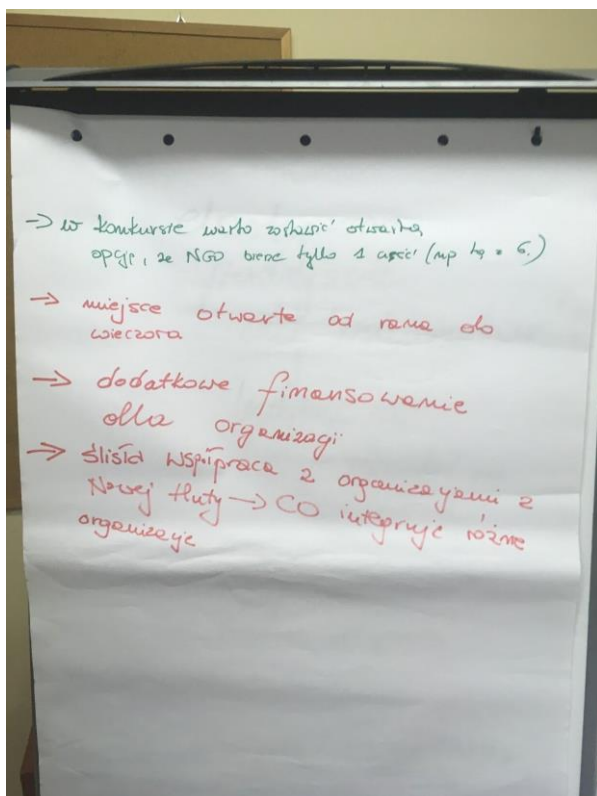


przyszły Operator CO NH ma na wejściu potencjalną grupę beneficjentów i trzeba z tego skorzystać (przykładowo, tak się dzieje na PACA - Centrum aktywności Lokalnej, gdzie seniorzy mają do dyspozycji salę do gimnastyki a przy okazji korzystają z całej szerokiej oferty PACA). 12. Potrzeba funkcjonowania miejsca dla seniora gdzie nie trzeba płacić, można się spotkać i coś się dzieje.

13. Warto przenosić rzeczy z centrum Krakowa do Huty.

14. Kontr-ekspert - zapraszanie na spotkanie niezaangażowanego w problem, zewnętrznego eksperta, który pomoże mieszkańcom rozwiązać bieżące problemy.

15. Skuteczna promocja działań CO NH oraz wsparcie promocji inicjatyw z Nowej Huty - nie tylko w Internecie, ale też w przestrzeni dzielnicy oraz prowadzenie w środku punktu informacji dla seniorów.



## 2.2. Ankiety - wyniki

W trakcie trwania konsultacji osoby zainteresowane tematem Centrum Obywatelskiego Nowa Huta, mogły również wypełnić ankietę w wersji papierowej i elektronicznej dostępnej na stronie:

<https://dialogspoleczny.krakow.pl/konsultacje-spoeczne>.

Biorąc pod uwagę cel konsultacji oraz różne potrzeby potencjalnych odbiorców, ankietę zawierała dwa zestawy pytań: jeden dla osób które zamierzają korzystać z Centrum Obywatelskiego jako aktywny mieszkaniec, drugi jako przedstawiciel organizacji pozarządowej.

Zebrano 131 ankiet, 90 papierowych i 41 elektronicznych, z czego analizie poddano 128 z nich (1 ankieta online została 3 razy wprowadzona do systemu, 1 błędnie wypełniona). Dodatkowo przy wypełnianiu papierowych ankiet część respondentów (19 osób) udzieliło odpowiedzi dotyczących swoich preferencji zarówno jako mieszkaniec jak i przedstawiciel organizacji pozarządowej. W wersji papierowej, która na to pozwalała, żadna z osób prowadzących NGOs, nie udzieliła odpowiedzi zaznaczając wyłącznie opcję, korzystania z Centrum Obywatelskiego jako przedstawiciel organizacji pozarządowej.

Tym samym, łącznie otrzymano:

- 123 ankiety wskazujące na preferencje mieszkańców (89 papierowych + 34 elektronicznych)
- 23 ankiety wskazujące na preferencje przedstawicieli organizacji pozarządowych (19 papierowych + 4 elektroniczne)

## ANKIETA DLA MIESZKAŃCA

Kwestionariusz ankiety skierowany do osób korzystających z Centrum Obywatelskiego jako mieszkaniec, zawierał jedno pytanie tabelaryczne z zestawem odpowiedzi: "bardzo chcę", "chcę", "jeszcze nie wiem", "nie chcę", jedno pytanie otwarte oraz jedno zamknięte - pełniące rolę metryczki, określające czy respondent uważa siebie za osobę z doświadczeniem czy bez doświadczenia w działaniach społecznych.

**Kwestionariusz ankiety dla mieszkańców:**

**Czy jako mieszkaniec/mieszkanica chciałbyś/chciałabyś:**

- bezpłatnie korzystać z przestrzeni Centrum Obywatelskiego na działania mieszkańców?
- organizować wydarzenia dla sąsiadów/dzielnicy przy wsparciu specjalistów zatrudnianych przez CO?
- brać udział w spotkaniach i poznawać innych liderów lokalnych i aktywnych mieszkańców?
- nie chcesz robić sam/sama wydarzeń, ale chciałbyś/chciałabyś, żeby CO organizowało wydarzenia dla dzielnic?
- uczestniczyć w spotkaniach z udziałem ekspertów, których celem jest rozwiązywanie aktualnych problemów dzielnicy związanych z architekturą, zielenią, przestrzenią?
- wspólnie z CO przygotowywać i promować inicjatywy związane z Budżetem Obywatelskim, inicjatywą lokalną?
- zostać wolontariuszem

**Centrum Obywatelskie to miejsce, które możemy na tym etapie dostosować do Twoich potrzeb. Może już kiedyś korzystałeś/korzystałaś z innego CO i masz jakieś spostrzeżenia? Albo chciałbyś/chciałabyś odnieść się do sporządzonej koncepcji.**

**To jest miejsce, w którym możesz pozostawić wszystkie swoje opinie na temat Koncepcji Centrum Obywatelskiego w Nowej Hucie:**

**Czy angażowałeś/angażowałaś się już w działania społeczne? TAK/NIE**

## Wyniki ankiety dla mieszkańców

Spośród zaproponowanych obszarów działań, jakie mogłoby prowadzić Centrum Obywatelskie w Nowej Hucie, cztery najczęściej wskazywane jako potrzebne to:

- uczestniczyć w spotkaniach z udziałem ekspertów, których celem jest rozwiązywanie aktualnych problemów dzielnicy związanych z architekturą, zielenią, przestrzenią (92,68 %\*)
- bezpłatnie korzystać z przestrzeni CO na działania mieszkańców (90,24%\*)
- brać udział w spotkaniach i poznawać innych liderów lokalnych i aktywnych mieszkańców (87,80%\*)
- wspólnie z CO przygotowywać i promować inicjatywy związane z Budżetem Obywatelskim, inicjatywą lokalną (78.05%\*)

Najmniej odpowiedzi pozytywnych (21,14%\*) i jednocześnie najwięcej negatywnych (28,48%) uzyskał obszar zaangażowania się w wolontariat. Szczegółowy rozkład poszczególnych odpowiedzi prezentuje Tabela poniżej.

\* suma odpowiedzi "chcę" i "bardzo chcę"

**Tabela:** Odpowiedzi na pytanie tabelaryczne: Czy jako mieszkaniec/mieszkanica chciałbyś/chciałabyś:

Czy jako mieszkaniec/mieszkanica chciałbyś/chciałabyś:	Bardzo chcę	Chcę	Jeszcze nie wiem	Nie chcę	Brak odpowiedzi
bezpłatnie korzystać z przestrzeni Centrum Obywatelskiego na działania mieszkańców?	47.97%	42.28%	8.94%	0.81%	0.00%
organizować wydarzenia dla sąsiadów/dzielnicy przy wsparciu specjalistów zatrudnianych przez CO?	34.96%	32.52%	29.27%	3.25%	0.00%
brać udział w spotkaniach i poznawać innych liderów lokalnych i aktywnych mieszkańców?	41.46%	46.34%	8.94%	2.44%	0.81%
nie chcesz robić sam/sama wydarzeń, ale chciałbyś/chciałabyś, żeby CO organizowało wydarzenia dla dzielnic?	31.71%	42.28%	17.89%	7.32%	0.81%
uczestniczyć w spotkaniach z udziałem ekspertów, których celem jest rozwiązywanie aktualnych problemów dzielnicy związanych z architekturą, zielenią, przestrzenią?	59.35%	33.33%	4.88%	1.63%	0.81%
wspólnie z CO przygotowywać i promować inicjatywy związane z Budżetem Obywatelskim, inicjatywą lokalną?	41.46%	36.59%	17.07%	4.88%	0.00%
zostać wolontariuszem	6.50%	14.63%	50.41%	28.46%	0.00%

Na kolejne pytanie dotyczące zaangażowania w działania społeczne, 72% ankietowanych odpowiedziało że ma takie doświadczenie. Może to świadczyć, z jednej strony o dużej aktywności mieszkańców dzielnic Nowohuckich, jak również wskazywać że w proces konsultacyjny chętniej angażowały się osoby, które poprzez swoją dotychczasową działalność, stanowią potencjalnych odbiorców oferty Centrum Obywatelskiego w Nowej Hucie, znają swoje potrzeby i oczekiwania dotyczące wsparcia. Dodatkowo, część z nich w rozmowach, na konsultacjach oraz warsztatach deklarowała, że korzystała z oferty CO przy ul. Reymonta.

W zakresie oczekiwanych obszarów działań CO (odpowiedzi "chcę" i "bardzo chcę"), pomiędzy respondentami, którzy angażowali się już, a tymi którzy nie angażowali się w działania społeczne, nie ma sprzeczności (por. Tabela poniżej).

**Tabela:** Najczęściej wybierane obszary działań z podziałem na dwie grupy:

	Angażowałem się już w działania społeczne		Nie angażowałem się jeszcze w działania społeczne	
uczestniczyć w spotkaniach z udziałem ekspertów, których celem jest rozwiązywanie aktualnych problemów dzielnicy związanych z architekturą, zielenią, przestrzenią?	1	95,51%	1-2	87,5%
bezpłatnie korzystać z przestrzeni Centrum Obywatelskiego na działania mieszkańców?	2	91,01%	1-2	87,5%
brać udział w spotkaniach i poznawać innych liderów lokalnych i aktywnych mieszkańców?	3	89,89%	3	81,25%
wspólnie z CO przygotowywać i promować inicjatywy związane z Budżetem Obywatelskim, inicjatywą lokalną?	4	79,78%	4	71,88%

Niemniej, 89 respondentów i respondentek, którzy wskazały że mają już doświadczenie w realizacji działań społecznych, częściej wybierało odpowiedź "Bardzo chcę". Aż 62.92% spośród nich odpowiedziało, że bardzo chce uczestniczyć w spotkaniach z udziałem ekspertów, których celem jest rozwiązywanie aktualnych problemów dzielnicy związanych z architekturą, zielenią, przestrzenią?

Osoby które określiły się, jako jeszcze nie angażujące się w działania społeczne częściej wybierały odpowiedź, "jeszcze nie wiem". Być może, w zależności od profilu Centrum Obywatelskiego, jest to możliwy do wykorzystania potencjał. W największym stopniu dotyczyło to następujących obszarów:

- zostać wolontariuszem (75%)
- organizować wydarzenia dla sąsiadów/dzielnicy przy wsparciu specjalistów zatrudnianych przez CO (37,5%)
- wspólnie z CO przygotowywać i promować inicjatywy związane z Budżetem Obywatelskim, inicjatywą lokalną (25%)

**Tabela:** Odpowiedzi na pytanie tabelaryczne, w podziale na osoby które określiły się jako angażujące się i nieangażujące się jeszcze w działania społeczne : Czy jako mieszkaniec/mieszkanka chciałbyś/chciałabyś:

Czy jako mieszkaniec/mieszkanka chciałbyś/chciałabyś:	Bardzo chce		Chcę		Jeszcze nie wiem		Nie chcę		Brak odpowiedzi	
	A	B	A	B	A	B	A	B	A	B
bezpłatnie korzystać z przestrzeni Centrum Obywatelskiego na działania mieszkańców?	50.56%	37.50%	40.45%	50.00%	7.87%	12.50%	1.12%	0.00%	0.00%	0.00%
organizować wydarzenia dla sąsiadów/dzielnicy przy wsparciu specjalistów zatrudnianych przez CO?	40.45%	15.63%	29.21%	43.75%	26.97%	37.50%	3.37%	3.13%	0.00%	0.00%
brać udział w spotkaniach i poznawać innych liderów lokalnych i aktywnych mieszkańców?	49.44%	18.75%	40.45%	62.50%	6.74%	15.63%	2.25%	3.13%	1.12%	0.00%
nie chcesz robić sam/sama wydarzeń, ale chciałbyś/chciałabyś, żeby CO organizowało wydarzenia dla dzielnic?	30.34%	34.38%	47.19%	28.13%	14.61%	28.13%	7.87%	6.25%	0.00%	3.13%
uczestniczyć w spotkaniach z udziałem ekspertów, których celem jest rozwiązywanie aktualnych problemów dzielnicy związanych z architekturą, zielenią, przestrzenią?	62.92%	37.50%	32.58%	50.00%	3.37%	12.50%	0.00%	0.00%	1.12%	0.00%
wspólnie z CO przygotowywać i promować inicjatywy związane z Budżetem Obywatelskim, inicjatywą lokalną?	47.19%	25.00%	32.58%	46.88%	14.61%	25.00%	5.62%	3.13%	0.00%	0.00%
zostać wolontariuszem	8.99%	0.00%	17.98%	6.25%	41.57%	75.00%	31.46%	18.75%	0.00%	0.00%

\* A - Angażowałem się już w działania społeczne; B - Nie angażowałem się jeszcze w działania społeczne

## ANKIETA DLA PRZEDSTAWICIELI ORGANIZACJI POZARZĄDOWYCH

Kwestionariusz ankieta skierowany do osób korzystających z Centrum Obywatelskiego jako przedstawiciel organizacji pozarządowej, został skonstruowany analogicznie jak ten skierowany do mieszkańca i zawierała jedno pytanie tabelaryczne z zestawem odpowiedzi: "bardzo chcę", "chcę", "jeszcze nie wiem", "nie chcę", jedno pytanie otwarte oraz jedno zamknięte, pełniące rolę metryczki, określające czy organizacja pozarządowa, do której ankietowany należy działa na rzecz Nowej Huty czy nie.

## Kwestionariusz ankiety dla przedstawicieli organizacji pozarządowych:

**Czy jako przedstawiciel/przedstawicielka organizacji pozarządowej chciałbyś/chciałabyś:**

- wymieniać się doświadczeniami?
- brać udział w kompleksowym programie rozwoju kompetencji liderek?
- korzystać ze szkoleń tematycznych (np. w pozyskiwaniu funduszy, zarządzaniu projektami, promocji i komunikacji)?
- korzystać z przestrzeni CO?
- nawiązywać relacje, sieciować się z innymi organizacjami dla osiągnięcia wspólnych celów?
- korzystać ze wsparcia finansowego?
- korzystać z narzędzi promocyjnych większego partnera jaki będzie Centrum Obywatelskiego?

**Centrum Obywatelskie to miejsce, które możemy na tym etapie dostosować do Twoich potrzeb. Może już kiedyś korzystałaś/korzystałeś z innego CO i masz jakieś spostrzeżenia? Albo chciałbyś/chciałabyś odnieść się do sporządzonej koncepcji.**

**To jest miejsce, w którym możesz pozostawić wszystkie swoje opinie na temat Koncepcji Centrum Obywatelskiego w Nowej Hucie:**

**Czy twoja organizacja pozarządowa działa na rzecz Nowej Huty? TAK/NIE**

### Wyniki ankiety dla przedstawicieli organizacji pozarządowych

Spośród zaproponowanych obszarów działań, jakie mogłoby prowadzić Centrum Obywatelskie w Nowej Hucie, przedstawiciele organizacji pozarządowych najczęściej wskazywali, że "chcą": lub "bardzo chcą":

- wymieniać się doświadczeniami (91,3%)
- korzystać ze szkoleń tematycznych np. w pozyskiwaniu funduszy, zarządzaniu projektami, promocji i komunikacji (91,3%)
- nawiązywać relacje, sieciować się z innymi organizacjami dla osiągnięcia wspólnych celów (82,61%)
- korzystać z narzędzi promocyjnych większego partnera jaki będzie Centrum Obywatelskiego (82,61%)

Kolejne odpowiedzi, również otrzymały dużo głosów pozytywnych i mało negatywnych. Wydaje się, że w odniesieniu do NGO'sów można przyjąć, że wszystkie z zaproponowanych działań mogą być z powodzeniem realizowane.

Warto jeszcze nadmienić, że spośród przedstawicieli organizacji pozarządowych 70% respondentów odpowiedziało, że ich organizacja pozarządowa działa na rzecz Nowej Huty i przypomnieć, że w przypadku wersji papierowej - która dawała taką opcję - przedstawiciele organizacji pozarządowych, określali że planują korzystać z Centrum Obywatelskiego zarówno jako mieszkańcy jak i jako przedstawiciele NGO.

**Tabela:** Odpowiedzi na pytanie tabelaryczne: Czy jako przedstawiciel/przedstawicielka organizacji pozarządowej chciałbyś/chciałabyś:

Czy jako organizacja pozarządowa chciałbyś/chciałabyś	Bardzo chcę	Chcę	Jeszcze nie wiem	Nie chcę
wymieniać się doświadczeniami?	43.48%	47.83%	4.35%	4.35%
brać udział w kompleksowym programie rozwoju kompetencji liderkich?	30.43%	47.83%	17.39%	4.35%
korzystać ze szkoleń tematycznych (np. w pozyskiwaniu funduszy, zarządzaniu projektami, promocji i komunikacji)?	39.13%	52.17%	8.70%	0.00%
korzystać z przestrzeni CO?	30.43%	47.83%	21.74%	0.00%
nawiązywać relacje, sieciować się z innymi organizacjami dla osiągnięcia wspólnych celów?	43.48%	39.13%	13.04%	4.35%
korzystać ze wsparcia finansowego?	39.13%	39.13%	17.39%	4.35%
korzystać z narzędzi promocyjnych większego partnera jaki będzie Centrum Obywatelskiego?	52.17%	30.43%	13.04%	4.35%

### 3. Główne konkluzje - rekomendacje dla przyszłego Centrum Obywatelskiego

#### Główne wnioski:

Wnioski z przeprowadzonego procesu konsultacji CO NH można podzielić na 3 grupy, wg tego jakiego zagadnienia dotyczą:

- oferty programowej (działania merytoryczne, grupy odbiorców, zasady funkcjonowania i dostępności CO)  
- obejmuje wyniki ankiet, wnioski warsztatowe i z konsultacji eksperckich;
- wyboru operatora CO NH (kryteria doboru właściwego, doświadczonego operatora, pracującego nowoczesnymi metodami)
- budynku przeznaczonego na CO NH (stan techniczny \*\*, dostępność dla osób niepełnosprawnych, możliwości adaptacyjne, etc).

## Warsztaty + dyżury konsultacyjne

Poprzez realizację spotkań warsztatowych i wywiadów w czasie dyżurów konsultacyjnych można zauważyć pewne priorytetowe obszary działań jakie powinien brać pod uwagę przyszły operator Centrum Obywatelskiego Nowa Huta. Przede wszystkim działania powinny dotyczyć:

- 1) **WSPARCIA LOKALNYCH I PERYFERYJNYCH LIDERÓW I ORGANIZACJI** - działania zorientowane na lokalny potencjał grup, organizacji, instytucji i przede wszystkim indywidualnych mieszkańców nie tylko z obszaru starej części Nowej Huty, ale wszystkich pięciu dzielnic (Nowej Huty, Mistrzejowic, Bieńczyc, Czyżyn i Wzgórz Krzesławickich).

Centrum powinno zapewniać wsparcie dla wszystkich nowohuckich liderów i organizacji, pomagać przy prowadzonych przez nich inicjatywach, udostępniać przestrzeń oraz inicjować wydarzenia pozwalające na wymianę doświadczeń i integrację. Powinno być też miejscem gdzie osoby bez doświadczenia, chcące rozpocząć działania społecznych, znajdą kompleksowe wsparcie dla swoich działań: merytoryczne, organizacyjne i finansowe.

- 2) **BUDOWANIA KOMUNIKACJI POMIĘDZY MIESZKAŃCAMI A URZĘDEM MIASTA** - (pomysły z warsztatów takie jak Centrum żali obywatelskich, kurs obsługi urzędu, współpraca z radami dzielnic, instytucjami kulturalnymi, CAS-ami). Chodzi m.in. o organizację spotkań z osobami decyzyjnymi tj. przedstawicielami urzędu, rad dzielnic, ekspertów w celu rozwiązywania aktualnych problemów dzielnic związanych z architekturą, zielenią czy zagospodarowaniem przestrzeni. **Ta potrzeba ujawniła się również jako kluczowa w odpowiedziach z ankiet udzielonych przez mieszkańców.**
- 3) **STWORZENIE PRZESTRZENI OTWARTEJ DLA MIESZKAŃCÓW I ORGANIZACJI** - (pomysły z warsztatów tj. miejsce otwarte dla mieszkańców, udostępnienie przestrzeni dla stowarzyszeń na ich spotkania/pracę, doradztwo dla NGO/grup/mieszkańców (prawo, promocja, pozyskiwanie funduszy), warsztaty, szkolenia (np. dotyczący działalności NGO, dla mieszkańców np. zajęcia taneczne, malarskie, rysunku, gimnastyki). Z jednej strony pojawia się potrzeba aby Centrum było miejscem otwartym, gdzie zarówno mieszkańcy, jak i organizacje mogą rezerwować i swobodnie wykorzystywać przestrzeń według własnych potrzeb. Z drugiej strony jest także potrzeba, aby sam operator Centrum zapewniał pewien grafik działań w postaci doradztwa, szkoleń, warsztatów skierowany na rozwój mieszkańców, jak i organizacji pozarządowych.

## Ankieta

### PYTANIE OTWARTE

Pytanie otwarte brzmiało: *“Centrum Obywatelskie to miejsce, które możemy na tym etapie dostosować do Twoich potrzeb. Może już kiedyś korzystałeś/korzystałaś z innego CO i masz jakieś spostrzeżenia? Albo chciałbyś/chciałabyś odnieść się do sporządzonej koncepcji. To jest miejsce, w którym możesz pozostawić wszystkie swoje opinie na temat Koncepcji Centrum Obywatelskiego w Nowej Hucie.”*

Uzyskano 38 odpowiedzi, w których pojawiają się następujące sugestie dotyczące różnych aspektów funkcjonowania Centrum Obywatelskiego w Nowej Hucie, z których wyłania się następujący obraz.



## Centrum obywatelskie powinno być:

### 1. "WSPÓLNE - OTWARTE - W KONTAKCIE"

- niezależne i partycypacyjne;
- dostępne dla wszystkich chętnych;
- przestrzeń wymiany myśli, wrażeń, pomysłów, działań;
- miejsce wspólne, otwarte, sąsiedzkie (*warto patrzeć na przykłady np z Gdańska, Warszawy, Gdyni*);
- miejsce do którego można też przyjść popracować, na kawę, żeby oprócz sztywnych konsultacji czy warsztatów było to takie miejsce spotkań, akcelerator pomysłów;
- nie powinno przypominać urzędu lecz miejsce z luźną atmosferą.

### 2. PROWADZONE PRZEZ OTWARTĄ ORGANIZACJĘ

Ważny jest operator tego miejsca ("ważne jaka organizacja będzie to miejsce prowadziła. powinna być otwarta na szeroki wachlarz działań, nastawiona na budowanie relacji miasto-mieszkaniec-obywatel"; "Centrum powinno być prowadzone przez organizację, która ma przyjazne nastawienie do innych organizacji i rozumie ich potrzeby"; "Dużo zależy również od realizatora, jego nastawienie, otwartość, kultura organizacyjna będą miały ogromny wpływ na charakter tego miejsca.").

**Ta uwaga pojawiła się kilkakrotnie w ankietach, ale także padała bardzo często, na konsultacjach i warsztatach. Można założyć, że przygotowanie i kultura organizacyjna operatora są równie ważne jak sam program działania CO.**

### 3. NAKIEROWANE BARDZIEJ NA MIESZKAŃCÓW NIŻ NA NGO

### 4. NIE ODCINAĆ SIĘ OD DOTYCHCZASOWYCH DZIAŁAŃ

CO powinno kontynuować dotychczasowe działania dla mieszkańców realizowane w tym miejscu (np. działalność Krakowskiego Centrum Seniora, porady prawne, udostępniać pomieszczenia na dotychczasowych zasadach, w tym utrzymać dostępną salę do ćwiczeń fizycznych)

### 5. W MIEJSCU, KTÓRE JEST:

- dostępne (dostosowane do osób niepełnosprawnych i rodziców z dziećmi)
- wyposażone nowoczesny sprzęt multimedialny i komputerowy
- w dobrej lokalizacji
- wyremontowane
- dobrze oznakowane

*"Miejsce wyznaczone na CO NH na os. Centrum C 10 byłoby miejscem fajnym, ale wymaga gruntownego remontu. Najlepsze byłoby miejsce na kształt ZGODY 7, do którego można wejść niemalże z ulicy."*

*"[...]Umiejscowienie jest świetne, w samym centrum NH, ale podział na dwa końce budynku, brak dużej sali konferencyjnej, niedostosowanie do potrzeb osób z niepełnosprawnościami dyskwalifikują Centrum C 10 jako CO."*

*Niewielkie środki, jakimi będzie dysponować realizator powinny zostać optymalnie rozdysponowane, w zgodzie z podstawowymi założeniami (otwartość, kontakt), a taki lokal już na starcie bardzo to utrudnia, wręcz uniemożliwia. [...]*

**Choć, kwestia lokalizacji oraz warunków lokalowych nie była bezpośrednim przedmiotem warsztatów, to podobnie jak w przypadku pkt 2 (wybór operatora), temat ten był wielokrotnie podnoszony jako kluczowy dla możliwości przyszłego CO.**

## **6. REALIZOWAĆ SZEROKI KATALOG DZIAŁAŃ:**

*“Tu nie chodzi o powielanie schematu działalności domów kultury, tu chodzi o pewien wkład własny uczestników/odbiorców tego miejsca”*

### **Przykładowe działania wymienione w ankietach:**

- mikrogranty;
- konkursy na dofinansowanie inicjatyw obywatelskich np. piknik sąsiedzki tematyczny, warsztaty rękodzieła, wzbogacające wiedzę, sadzenie drzew, etc. odkrywanie dziedzictwa NH;
- wspieranie:
  - inicjatyw lokalnych;
  - nieformalnych projektów;
  - organizacji trzeciego sektora, które mają braki lokalowe;
  - biznesu zaangażowanego społecznie (mini kawiarnie, pracownie rękodzieła, rodzinne piekarnie etc.);
  - początkujących liderów;
- aktywizacja międzypokoleniowa;
- pośredniczyć pomiędzy samorządem, radą dzielnicy, urzędem i jego jednostkami (np. “umawiać spotkania z prezydentem, miejskim konserwatorem, przedstawicielami ZZM, ZIM itd.,” “poprawić komunikację radni - organizacje społeczne”);
- działania edukacyjne:
  - w zakresie zdrowego stylu życia i dbania o przyrodę/przestrzeń/zwierzaki;
  - więcej inicjatyw związanych z aktywizacją społeczeństwa z osobami niepełnosprawnymi, dziećmi z ośrodków wychowawczych i innych placówek;
  - związane z szeroko pojętymi zasadami wzajemnego współistnienia i odpowiedzialności za przestrzeń, którą należy traktować jako dobro wspólne
- cyklicznie organizowane wydarzenia typu zupa nowohucka na wzór krakowskiej, gdzie mieszkańcy prezentują pomysły dotyczące lokalnej społeczności i jeden jest wybierany i realizowany ze składek uczestników eventów;
- CO jako miejsce łączące (np. inicjatyw mieszkańców z instytucjami kultury);
- szkolenia;
- zapewniać dostęp do: komputerów, czytelni, Internetu;
- organizować święto organizacji ze wszystkich pięciu dzielnic oraz aktywnych mieszkańców i mieszkańek;

- zapewniać porady prawne dla mieszkańców oraz pomagać uzyskać informacje gdzie udać się w sprawach kryzysowych np. rodzinnych.

## 7. STOSOWAĆ NASTĘPUJĄCE ZASADY DZIAŁANIA:

- otwartość na sugestie i propozycje mieszkańców;
- elastyczności w planowaniu ("*...CO powstaje pierwszy raz w Nowej Hucie, dlatego uważam, że pierwszy rok powinien zostać potraktowany testowo, jako pilotaż. Dopiero wnioski z pierwszego okresu funkcjonowania mogą posłużyć do dalszych ustaleń ws. rodzaju i skali działalności. Planowanie sztywno na dwa lata działań, grup docelowych, wskaźników może skończyć się całkowitym rozwinięciem z nie do końca poznanymi potrzebami mieszkańców i organizacji...*");
- wykorzystać dobre praktyki z CO na Reymonta;
- być ekologiczne - z dbałością m.in. o recycling;
- angażować/zapraszać do współpracy prawdziwych ekspertów i specjalistów nie tylko z krakowskiego świata i nie tylko z ngo;
- działać lokalnie, angażować się w życie społeczne dzielnic wchodzących w skład Nowej Huty;
- współpracować z przedstawicielami władzy i samorządu.

Pojawiały się również opinie, popierające inicjatywę utworzenia CO w Nowej Hucie (np. "*Myszę, że dobra inicjatywa.*"; "*Jeszcze nie korzystałam... ale chętnie skorzystam. Powodzenia.*") , ale pojawił się również jeden wyraźny głos przeciw: "*Mam wątpliwości czy taka inicjatywa jest potrzebna, czy nie jest czasem mnożeniem bytów. Na terenie NH istnieje masa fundacji, domów kultury, instytucji, do których można przyjść ze swoim pomysłem i spróbować go zrealizować. Poza tym, najlepsze w moim mniemaniu inicjatywy, te oddolne, społeczne - ludzie realizują tak czy siak i nie muszą się prosić miasta czy innych o pomoc. Przykładem mogą być akcje Gosi Szymczyk Karnasiewicz w ramach działań osiedla Centrum D. Nie jestem zwolenniczką formalizowania pewnych ruchów oddolnych i przyporządkowywania ich czemuś. Wg. mnie świat funkcjonuje lepiej bez formalności, przynajmniej w tym obszarze, społecznym, obywatelskim.*"

**\*\* Zespół ekspercki zaleca, aby w Regulaminie konkursu na wyłonienie operatora CO NH zostały zawarte informacje dotyczące:**

- **stałych kosztów funkcjonowania miejsca, na bazie dotychczas ponoszonych przez Urząd Miasta Krakowa kosztów** (czynsz, co, media, monitoring, sprzątanie, ubezpieczenie, etc), które będą pomniejszały kwotę całkowitą przeznaczoną na prowadzenie CO NH i umożliwią oszacowanie budżetu na realizację oferty programowej
- **informacje o zasobach technicznych** (inventaryzacja sprzętu i wyposażenia pozostałego po Urzędzie Miasta Krakowa, w tym wykaz sprzętu komputerowego z parametrami i oprogramowaniem - podczas konsultacji nie została udostępniona nam do obejrzenia sala komputerowa).
- o konieczności **wypracowania programu CO NH wspólnie z mieszkańcami** pięciu nowohuckich dzielnic oraz **zastosowanie elastycznych metod rozliczenia realizacji umowy** powierzenia zadania publicznego, umożliwiającym dostosowanie działań operatora do wypracowanych partycypacyjnie założeń programowych

## **ZAŁĄCZNIK NR 1:**

### **Zestawienie odpowiedzi zebranych w ankietach na pytanie otwarte**

uwzględnieniem podziału czy ankietowany, zamierza korzystać z CO jako mieszkaniec czy przedstawiciel organizacji pozarządowej.

#### ***Mieszkaniec:***

#### **ANKIETA NR 1:**

Dobre praktyki z CO Reymonta przenieść do Nowej Huty. Szkolenia z większym naciskiem na mieszkańców.

#### **ANKIETA NR 2:**

Jestem osobą zaangażowaną w KCS i chętnie widziałabym tutaj salę do ćwiczeń fizycznych.

#### **ANKIETA NR 8:**

Dobrze, kiedy Centrum jest otwarte na ludzi i dla ludzi, kiedy może być też przestrzenią do integracji i daje swobodę w działaniu.

#### **ANKIETA NR 25:**

Chcę mikrograntów. Chcę łączenia inicjatyw mieszkańców z instytucjami kultury.

#### **ANKIETA NR 93:**

Centrum powinno być dostosowane do osób niepełnosprawnych i rodziców z dziećmi. Wyposażone w nowoczesny sprzęt audiowizualny aby wykorzystać wszystkie firmy prezentacji, edukacji. Dostęp do szkoleń, komputerów, prawnika dot. spraw mieszkańców. Powinno posiadać info. gdzie udać się w sprawach kryzysowych np. rodzinnych. powinna być czytelnia i dostęp do zasobów w Internecie w celu umożliwienia mieszkańcom poszukiwania informacji. Centrum nie powinno przypominać urzędu lecz miejsce z luźną atmosferą.

#### **ANKIETA NR 94:**

Nacisk na działania edukacyjne związane z szeroko pojętymi zasadami wzajemnego współistnienia i odpowiedzialności za przestrzeń, którą należy traktować jako dobro wspólne. Uświadamianie mieszkańcom, że ich odpowiedzialność o dbałość o przestrzeń, poszanowanie potrzeb sąsiadów, nie kończy się za zamkniętymi drzwiami własnego mieszkania, ale daleko poza obrębem czterech ścian. Takiej świadomości bardzo brakuje.

#### **ANKIETA NR 98:**

Mam wątpliwości czy taka inicjatywa jest potrzebna, czy nie jest czasem mnożeniem bytów. Na terenie NH istnieje masa fundacji, domów kultury, instytucji, do których można przyjść ze swoim pomysłem i spróbować go zrealizować. Poza tym, najlepsze w moim mniemaniu inicjatywy, te oddolne, społeczne - ludzie realizują tak czy siak i nie muszą się prosić miasta czy innych o pomoc. Przykładem mogą być akcje Gosi Szymczyk Karnasiewicz w ramach działań osiedla Centrum D. Nie jestem zwolenniczką formalizowania pewnych ruchów oddolnych i przyporządkowywania ich czemuś. Wg. mnie świat funkcjonuje lepiej bez formalności, przynajmniej w tym obszarze, społecznym, obywatelskim.

#### **ANKIETA NR 100:**

Korzystałam z CO w centrum Krakowa (sieciowanie, towarzyska wymiana doświadczeń). Gratuluję wyrazistej koncepcji. P.S. W Nowej Hucie zaczęła działać Fundacja Autonomia. Z tego, co się dowiedziałam, na Krakowskiej załatwiła rzeczy Fundacji i potrzebują info odnośnie do taniego samochodu przeprowadzkowego i ewentualnej pomocy w przenoszeniu rzeczy. To nie do końca chyba związane z tą koncepcją, ale napisały o tym dziś, może uda się czegoś dowiedzieć.

**ANKIETA NR 101:**

W centrum obywatelskim należy umawiać spotkania z prezydentem, miejskim konserwatorem, przedstawicielami ZZM, ZIM itd. Mam wrażenie, że miasto drąży korupcja i nie byłoby w tym niczego nadzwyczajnego na tle standardów europejskich, gdyby nie fakt, że odbija się to na estetyce dzielnicy (można np. trąbić, że ktoś instaluje słupy latarniane z demobilu, niszczy poprzez remonty estetykę elewacji budynków, w tym tych z ZBK, zaburza wystrój architektoniczno-urbanistyczny wewnątrz dzielnicy poprzez zmianę nawierzchni, układu chodników, likwidację zatoczek dla ławek, wpychanie parkingów w reprezentacyjną oś dzielnicy jaką jest al Róż, zmianę i likwidację elementów małej architektury w tym np trzepaków, ławek itd.). Chcę móc wezwać jako obywatel np. prezydenta na dywanik do CO i wysłuchać co ma do powiedzenia. Najlepiej gdyby CO działało jako obywatelska komisja śledcza. Czy miasto stać na takie wewnętrzne mechanizmy samouzdrawiania?

**ANKIETA NR 102:**

Pragnę korzystać z pomieszczeń na dotychczasowych zasadach .

**ANKIETA NR 104:**

Nie mam zastrzeżeń do działania CO.

**ANKIETA NR 106:**

Nie miałam jeszcze kontaktu z Centrum Obywatelskim oprócz tych konsultacji.

**ANKIETA NR 107:**

Marzę o Centrum Obywatelskim w Nowej Hucie. Jest potrzebne. To wyjątkowa dzielnica i wymaga skrojonych na swoją miarę inicjatyw.

**ANKIETA NR 108:**

Nic nie jest puste robaki robaki robaki

**ANKIETA NR 112:**

Nie korzystałam.

**ANKIETA NR 113:**

nie korzystałam, nie mam koncepcji

**ANKIETA NR 115:**

Na ten moment nie.

**ANKIETA NR 116:**

nie mam jeszcze opinii

**ANKIETA NR 117:**

Myślę, że dobra inicjatywa.

**ANKIETA NR 118:**

Miejsce to powinno łączyć różne funkcje - nie powinno pozostawać tylko dla organizacji pozarządowych - powinno być dostępne dla wszystkich mieszkańców i wszystkich tych interesariuszy, którzy chcieliby z takiego miejsca korzystać. Powinno stanowić swoistą przestrzeń wymiany myśli, wrażeń, pomysłów, działań - powinno łączyć, a nie dzielić. Łączyć siebie nawzajem - 5 nowohuckich dzielnic, ale także łączyć z Krakowem. Miejsce to powinno być miejscem

różnych aktywności, powinno być miejscem wspólnym. Tu nie chodzi o powielanie schematu działalności domów kultury, tu chodzi o pewien wkład własny uczestników/odbiorców tego miejsca. Niezwykle ważny jest też podmiot, który będzie sprawował opiekę nad tym miejscem - powinna to być organizacja(organizacje) otwarte na szeroki wachlarz działań. Powinna być poprzez swoje działanie w CONH nastawiona na budowanie relacji miasto-mieszkaniec-obywatel, trochę tak jak to się zadziało podczas pierwszej edycji CO na Reymonta. Przy tworzeniu koncepcji warto pamiętać o stworzeniu przestrzeni wspólnej, miejsca otwartego, coś na kształt domu sąsiedzkiego. Tego typu działania brakuje w Krakowie. Czerpać wzorce możemy z takich miast jak: Warszawa, Gdańsk czy Gdynia, które na swoim terenie mogą się pochwalić wieloma takimi miejscami. Miejsce wyznaczone na CO NH byłoby miejscem fajnym, ale wymaga gruntownego remontu. Najlepsze byłoby miejsce na kształt ZGODY 7, do którego można wejść niemalże z ulicy.

#### **ANKIETA NR 119:**

Nie korzystałam, koncepcja super, nastawiłabym się na aktywizację międzypokoleniową, wspieranie biznesu zaangażowanego społecznie (mini kawiarnie, pracownie rękodzieła, rodzinne piekarnie etc.), na edukację w zakresie zdrowego stylu życia i dbania o przyrodę/przestrzeń/zwierzaki też dla wszelkich grup wiekowych, bo dla niektórych seniorów może jeszcze nie jest za późno, a za najmłodszych trzeba się brać od kołyski, co by Nowa Huta miała coraz fajniejszych mieszkańców ;) Obecnie nie należę do żadnego NGO, ale nie wykluczam takiej działalności, dlatego zaznaczyłam obie odpowiedzi na pierwsze pytanie.

#### **ANKIETA NR 120:**

Moim zdaniem powinno być to miejsce do którego można też przyjść popracować, na kawę, żeby oprócz sztywnych konsultacji czy warsztatów było to takie miejsce spotkań, akcelerator pomysłów. Może coś w duchu ambasady krakowian?

#### **ANKIETA NR 123:**

Tylko czytałam, Nowej Hucie takie miejsce się należy.

#### **ANKIETA NR 127:**

Otwórzcie na terenie Nowej Huty porządne sklepy z bronią palną, i porządną strzelnicę. Taka jaka działa kiedyś w klubie Sparta, który był na terenie zakładów Philip Morris.

#### ***b) Przedstawiciel organizacji pozarządowej***

#### **ANKIETA NR 14:**

Korzystałam z CO, które znajdowało się w siedzibie przy stadionie Wisły. Miejsce potrzebne do wspierania inicjatyw lokalnych.

#### **ANKIETA NR 128:**

Centrum powinno być prowadzone przez organizację, która ma przyjazne nastawienie do innych organizacji i rozumie ich potrzeby. Powinno to być faktycznie miejsce spotkań mieszkańców.

#### **ANKIETA NR 129:**

jeszcze nie mam zdania

#### ***c) Mieszkaniec i przedstawiciel organizacji pozarządowej:***

#### **ANKIETA NR 9:**

Cyklicznie organizowane wydarzenia typu zupa nowohucka na wzór Krakowskiej, gdzie mieszkańcy prezentują pomysły dotyczące lokalnej społeczności i jeden jest wybierany i realizowany ze składek uczestników eventów.

**ANKIETA NR 23:**

Centrum powinno być wyposażone nowoczesny sprzęt multimedialny i komputerowy. Ważne, aby była możliwość konkursów na dofinansowanie inicjatyw obywatelskich np. piknik sąsiedzki tematyczny, warsztaty rękodzieła, wzbogacające wiedzę, sadzenie drzew, etc. odkrywanie dziedzictwa NH.

**ANKIETA NR 28:**

Chciałbym, aby było więcej inicjatyw związanych z aktywizacją społeczeństwa z osobami niepełnosprawnymi, dziećmi z ośrodków wychowawczych i innych placówek.

**ANKIETA NR 41:**

Miejsce powinno być wyposażone w nowoczesne sprzęty i technologie multimedialne

**ANKIETA NR 67:**

Chciałbym aby było niezależne i partycypacyjne.

**ANKIETA NR 89:**

Jestem przewodnikiem Koła EiR (dopiero 3 m-ce), chciałabym poczuć się pewnie i pomagać ludziom w promowaniu N. Huty i swojej Dzielnicy XVIII (a wcześniej Dz. XIV - bo mieszkam od 5 m-cy w Mogile)

**ANKIETA NR 92:**

Trzeba poprawić komunikację radni - organizacje społeczne. Np. na stronie rady dzielnicy XVIII Nowa Huta w zakładce Stowarzyszenia brakuje rzetelnych i kompletnych informacji o faktycznie dziś działających organizacjach, za to są takie organizacje, które z dzielnicą nie mają nic wspólnego. Próbowałam uzyskać informację czy to się zmieni przy najbliższej modernizacji strony. Promują się jedne, a inne nie mają takiej możliwości. Chciałabym żeby w ciągu roku w CO spotykali się działacze i działaczki organizacji i radni dzielnicy i miasta by opracować program Dni Nowej Huty, Święto alei Róż i inne. Marzy mi się święto organizacji ze wszystkich pięciu dzielnic oraz aktywnych mieszkańców i mieszkańek.

**ANKIETA NR 96:**

1. być ekologiczne - z dbałością m.in. o recycling 2. angażować/zapraszać do współpracy prawdziwych ekspertów i specjalistów nie tylko z krakowskiego świata i nie tylko z ngo 3. mieć wypracowywany roczny harmonogram działań dostępnych dla ngo, grup nieformalnych/aktywistów 4. działać lokalnie, angażować się w życie społeczne dzielnic wchodzących w skład Nowej Huty 5. współpracować z przedstawicielami władzy i samorządu 6. być otwarte na sugestie i propozycje mieszkańców

**ANKIETA NR 103:**

Uważam, że Centrum Obywatelskie, to miejsce z którego powinien mieć możliwość skorzystać każdy, kto ma pomysł i dobre chęci. To doskonała możliwość wspierania nieformalnych projektów, ale również organizacji trzeciego sektora, które mają braki lokalowe.

**ANKIETA NR: 121:**

Koncepcja jest bardzo ambitna i wymaga zaangażowania dużych zasobów. Wymaga pracy nie tylko na miejscu, w CO, ale też w terenie, ze społecznością. Wymaga dużej elastyczności w planowaniu działań. CO powstaje pierwszy raz w Nowej Hucie, dlatego uważam, że pierwszy tok powinien zostać potraktowany testowo, jako pilotaż. Dopiero wnioski z pierwszego okresu funkcjonowania mogą posłużyć do dalszych ustaleń ws. rodzaju i skali działalności. Planowanie sztywno na dwa lata działań, grup docelowych, wskaźników może skończyć się całkowitym rozwinięciem z nie do końca poznanymi potrzebami mieszkańców i organizacji. Dużo zależy również od realizatora, jego nastawienie, otwartość, kultura organizacyjna będą miały ogromny wpływ na charakter tego miejsca. Na koniec o samej lokalizacji:

umiejscowienie jest świetne, w samym centrum, ale podział na dwa końce budynku, brak dużej sali konferencyjnej, niedostosowanie do potrzeb osób z niepełnosprawnościami dyskwalifikują Centrum C 10 jako CO. Niewielkie środki, jakimi będzie dysponować realizator powinny zostać optymalnie rozdysponowane, w zgodzie z podstawowymi założeniami (otwartość, kontakt), a taki lokal już na starcie bardzo to utrudnia, wręcz uniemożliwia.

**ANKIETA NR: 122:**

Jeszcze nie korzystałam... ale chętnie skorzystam. Powodzenia.