

Urząd Miasta Krakowa
Wydział Edukacji

Oświata krakowska w roku szkolnym 2010/11

Kraków, styczeń 2011 r.

Spis treści

Wstęp.....	4
I. Wychowanie przedszkolne.....	6
1. Definicja sektora.....	6
2. Stan sektora.....	6
1) Dane statystyczne.....	6
2) Baza.....	8
3) Personel.....	9
4) Stopień zaspokojenia potrzeb.....	10
5) Demografia i prognozy na przyszłość.....	11
6) Finanse.....	12
II. Szkoły podstawowe i gimnazja.....	13
1. Definicja sektora.....	13
2. Stan sektora.....	13
1) Dane statystyczne.....	13
2) Baza szkół.....	15
3) Personel.....	15
4) Stopień zaspokojenia potrzeb.....	17
5) Demografia i prognozy na przyszłość.....	17
6) Finanse.....	19
III. Szkoły ponadgimnazjalne.....	20
1. Definicja sektora.....	20
2. Stan sektora.....	21
1) Dane statystyczne.....	21
2) Baza.....	22
3) Personel.....	23
4) Stopień zaspokojenia potrzeb.....	24
5) Kształcenie zawodowe w aspekcie rynku pracy.....	24
6) Demografia i prognozy na przyszłość.....	27
7) Finanse.....	28
IV. Szkoły muzyczne.....	30
1. Definicja sektora.....	30
2. Stan sektora.....	30
1) Dane statystyczne.....	30
2) Baza.....	31
3) Personel.....	31
4) Finanse.....	32
V. Placówki oświatowo-wychowawcze.....	33
1. Definicja sektora.....	33
2. Stan sektora.....	33
1) Dane statystyczne.....	33
2) Baza.....	35
3) Personel.....	35
4) Stopień zaspokojenia potrzeb.....	36
5) Demografia i prognozy na przyszłość.....	37
6) Finanse.....	37
VI. Kształcenie specjalne i integracyjne.....	38
1. Definicja sektora.....	38
2. Stan sektora.....	41
1) Dane statystyczne.....	41
2) Baza.....	45
3) Personel.....	46
4) Stopień zaspokojenia potrzeb.....	47
5) Demografia i prognozy na przyszłość.....	47
6) Finanse.....	47
VII. Poradnictwo psychologiczno-pedagogiczne.....	48
1. Definicja sektora.....	48
2. Stan sektora.....	49
1) Dane statystyczne.....	49
2) Baza.....	52

3) Personel.	52
4) Finanse.	53
5) Sieć poradni psychologiczno – pedagogicznych.....	53
VIII. Obsługa finansowo-księgowa szkół i placówek.	54
1. Definicja sektora.	54
2. Stan sektora.	54
1) Dane statystyczne.	54
2) Baza.	56
3) Finanse.	56

Wstęp.

Gmina Miejska Kraków w roku szkolnym 2010/11, realizując zadania gminy i powiatu, prowadzi 564 różnego typu szkół i placówek oświatowych umiejscowionych w 350 jednostkach organizacyjnych oraz Zespół Ekonomiki Oświaty w Krakowie.

Realizując zadania **gminy** Miasto Kraków prowadzi:

- 114 przedszkoli oraz 6 przedszkoli specjalnych,
- 98 szkół podstawowych (w tym 14 szkół integracyjnych lub prowadzących oddziały integracyjne i 13 szkół sportowych lub z oddziałami sportowymi),
- 57 gimnazjów dla młodzieży (w tym 11 gimnazjów integracyjnych lub z oddziałami integracyjnymi, 11 gimnazjów sportowych lub z oddziałami sportowymi, 2 gimnazja z oddziałami przysposabiającymi do pracy),
- 1 gimnazjum dla dorosłych (brak naboru).

Wykonując zadania **powiatu** Miasto Kraków prowadzi:

- 16 szkół podstawowych specjalnych,
- 16 gimnazjów specjalnych,
- 23 szkoły ponadgimnazjalne specjalne (3 {2 mają nabór}licea ogólnokształcące, 1 liceum ogólnokształcące uzupełniające, 2 {1 ma nabór}licea profilowane, 2 technika, 1 technikum uzupełniające, 5 zasadniczych szkół zawodowych, 9 szkół przysposabiających do pracy),
- 2 szkoły policealne specjalne,
- 107 szkół ponadgimnazjalnych dla młodzieży (37 {34 ma nabór} liceów ogólnokształcących, 19 {8 ma nabór} liceów profilowanych, 26 {25 ma nabór} techników, 25 {18 ma nabór} zasadniczych szkół zawodowych),
- 16 {1 ma nabór} techników uzupełniających dla absolwentów zasadniczych szkół zawodowych,
- 17 {2 ma nabór} szkół policealnych dla młodzieży,
- 52 szkoły dla dorosłych na podbudowie gimnazjum, szkoły zasadniczej lub liceum ogólnokształcącego (5 {1 ma nabór} liceów ogólnokształcących, 4 {1 ma nabór} licea ogólnokształcące uzupełniające, 1 {brak naboru} liceum profilowane, 3 {2 mają nabór} technika, 23 {10 ma nabór} technika uzupełniające, 2 {1 ma nabór} zasadnicze szkoły zawodowe, 14 {9 ma nabór} szkół policealnych),
- 3 szkoły muzyczne I stopnia,
- 1 szkołę muzyczną II stopnia,
- 1 ogólnokształcącą szkołę muzyczną,
- 5 międzyszkolnych ośrodków sportowych,
- 2 międzyszkolne baseny pływackie,
- 3 bursy,
- 8 poradni psychologiczno-pedagogicznych,
- 11 młodzieżowych domów kultury,
- Młodzieżowy Ośrodek Wychowawczy,
- 2 schroniska młodzieżowe (1 sezonowe),
- Centrum Kształcenia Ustawicznego,
- Centrum Kształcenia Praktycznego,
- 20 internatów zlokalizowanych w specjalnych ośrodkach szkolno-wychowawczych (9) i w zespołach szkół (11).

Ponadto gmina prowadzi ewidencję szkół i placówek niepublicznych, wydaje osobom prawnym lub fizycznym zezwolenia na założenie publicznych szkół i przedszkoli oraz udziela dotacji dla tych szkół i placówek.

W Krakowie, w roku szkolnym 2010/11 (stan na 31 grudnia 2010 r.) jest zarejestrowanych 459 szkół i placówek różnego typu, z czego 304 są dotowane przez gminę (82 przedszkoli, 11 punktów przedszkolnych, 32 szkoły podstawowe, 38 gimnazjów, 128 szkół ponadgimnazjalnych i na podbudowie szkoły zasadniczej dla młodzieży i dorosłych oraz 9 placówek innego typu).

Do samorządowych szkół i przedszkoli w roku szkolnym 2010/11 uczęszcza 99 368 dzieci, młodzieży i dorosłych (w tym 492 uczniów szkół przyszpitalnych), natomiast do szkół i przedszkoli prowadzonych przez inne organy uczęszcza 30 069 uczniów. W sumie jest to uczniów 129 437 (130 446 w roku szkolnym 2009/10).

W roku szkolnym 2010/11 w szkołach samorządowych nauczyciele zatrudnieni są na 11 141,43 etatach (12 549 osoby), z tego 94,8% to nauczyciele o najwyższych kwalifikacjach. Najwyższy stopień awansu zawodowego - nauczyciela dyplomowanego - posiada 54,82% nauczycieli.

Na realizację zadań w zakresie edukacji (działy 801 i 854), razem z inwestycjami, Miasto wydatkowało w roku 2009 kwotę 997,7 mln zł (w roku 2008 – 924,1 mln zł). W roku szkolnym 2009/10 w formie jednostki budżetowej finansowanych jest 351 jednostek organizacyjnych (w tym 1 zespół ekonomiki oświaty). Bezpośrednio z budżetu Miasta Krakowa otrzymuje środki finansowe 107 jednostek (w tym ZEO), a pozostałe 244 jednostki za pośrednictwem Zespołu Ekonomiki Oświaty (od 1 stycznia 2010 r.).

I. Wychowanie przedszkolne.

1. Definicja sektora.

Wychowaniem przedszkolnym obejmuje się dzieci w wieku 3-6 lat, a w szczególnie uzasadnionych przypadkach dzieci, które ukończyły 2,5 roku, uczęszczające do przedszkoli lub oddziałów przedszkolnych w szkołach podstawowych. Przedszkole realizuje podstawę programową wychowania przedszkolnego określoną przez ministra właściwego do spraw oświaty i wychowania. Uczęszczanie do przedszkoli nie jest obowiązkiem, lecz prawem każdego dziecka. Jedynie dzieci 6 - letnie od roku szkolnego 2004/05 zostały objęte obowiązkowym rocznym przygotowaniem przedszkolnym.

Zakładanie i prowadzenie publicznych przedszkoli należy do zadań własnych gminy. Gmina wydaje również zezwolenia na założenie publicznego przedszkola prowadzonego przez osobę prawną lub fizyczną. Ponadto osoba prawna lub fizyczna może prowadzić niepubliczne przedszkole, po uzyskaniu wpisu do ewidencji prowadzonej przez gminę.

Od 2008 roku mogą również funkcjonować inne formy wychowania przedszkolnego prowadzone zarówno przez samorząd jak i osoby prywatne.

W tej części pominięto przedszkola specjalne, ponieważ wychowanie i kształcenie dzieci niepełnosprawnych umieszczono w rozdziale VI Kształcenie specjalne i integracyjne.

2. Stan sektora.

1) Dane statystyczne.

W roku szkolnym 2010/2011 na terenie Gminy Miejskiej Kraków funkcjonuje 114 samorządowych przedszkoli. Na początku bieżącego roku szkolnego do 652 oddziałów w samorządowych przedszkolach uczęszczało 15 698 dzieci.

Ponadto w bieżącym roku szkolnym 1 798 dzieci w wieku przedszkolnym uczęszcza do 85 oddziałów przedszkolnych funkcjonujących w 62 samorządowych szkołach podstawowych.

W roku szkolnym 2010/2011 wychowaniem przedszkolnym w placówkach samorządowych (przedszkolach i oddziałach przedszkolnych w szkołach podstawowych) objętych jest łącznie 17 496 dzieci. Natomiast do przedszkoli prowadzonych przez osoby prawne lub fizyczne uczęszcza 5 372 (5 127 w roku szkolnym 2009/10) dzieci oraz 144 do oddziałów przedszkolnych w szkołach podstawowych prowadzonych przez inne podmioty niż Gmina Miejska Kraków – łącznie 5 516 dzieci. Analizując liczbę dzieci w przedszkolach samorządowych pod kątem ich wieku wg danych na dzień 30 września 2010 r. można stwierdzić, że najliczniejszą grupę stanowią dzieci 5 - 28% następnie 4-letnie – 27%, 3 letnie – 24, a najmniej liczną grupę stanowią dzieci 6-letnie - 22%. Dzieci powyżej 6. oraz poniżej 3. roku życia stanowią ok. 1 %. Do oddziałów przedszkolnych w samorządowych szkołach podstawowych uczęszczają przede wszystkim dzieci 6-letnie (68%). W związku z obniżeniem wieku rozpoczęcia edukacji szkolnej naukę w klasie pierwszej szkoły podstawowej rozpoczęło ok. 800 sześciolatków.

W przedszkolach samorządowych do 5 godzin dziennie przebywa w roku szkolnym 2010/2011 (stan na 30 IX 2010 r.) 7 % dzieci (tyle samo co w roku szkolnym 2009/10), natomiast w przedszkolach niepublicznych 3,9% (o 0,3% mniej niż w ubiegłym roku).

Średnia liczebność dzieci w oddziale w przedszkolach samorządowych zmalała w porównaniu z rokiem ubiegłym z 24,15 do 24,08. W stosunku do poprzedniego roku szkolnego zmalała średnia liczebność oddziału w przedszkolach dotowanych (prowadzonych przez osoby prawne lub fizyczne) z 20,11 do 18,52. Zmniejszyła się średnia liczebność w oddziałach przedszkolnych zlokalizowanych w samorządowych szkołach podstawowych w roku szkolnym 2010/2011 i wynosi aktualnie 21,15 dzieci. Szczegółowe dane zawierają tabele WP-1, WP-2 i WP-3.

Tabela WP-1. Liczba przedszkoli, oddziałów przedszkolnych i dzieci w roku szkolnym 2010/11.

Typ przedszkola	Liczba placówek	Liczba oddziałów	Liczba dzieci ogółem	W tym liczba dzieci urodzonych w latach 2004-2007	Średnia liczebność oddziału
Przedszkola samorządowe	114	652	15 698	15 554	24,08
Przedszkola dotowane publiczne	15	45	1 118	1 112	24,84
Przedszkola dotowane niepubliczne *	90	245	4 254	3 880	17,36
Oddziały przedszkolne przy samorząd. szkołach podst.	62	85	1 798	1 704	21,15
Oddziały przedszkolne przy szkołach podst. dotowanych	11	13	144	124	11,08
RAZEM:	292	1 040	23 012	22 374	22,13

Opracowanie własne Wydziału Edukacji UMK (sporządzone na podstawie SIO wg stanu na dzień 30 IX 2010 r.)

* w tym punkty przedszkolne

Tabela WP-2. Liczba dzieci w przedszkolach i oddziałach przedszkolnych w szkołach podstawowych według roku urodzenia w roku szkolnym 2010/11.

Typ placówki	Ogółem urodzeni w latach 2004-2007	Z tego urodzeni w roku 2007	Z tego urodzeni w roku 2006	Z tego urodzeni w roku 2005	Z tego urodzeni w roku 2004	W tym dzieci przebyw. do 5 godzin
	Dzieci:	3-letnie	4-letnie	5-letnie	6-letnie	
Przedszkola samorządowe	15 554	3 656	4 122	4 339	3 437	1 022
(w %)	100%	24%	27%	28%	22%	7%
Przedszkola dotowane publiczne	1 112	236	305	296	275	58
Przedszkola dotowane niepubliczne	3 880	1 326	1 230	878	446	153
Oddziały przedszkolne przy szkołach samorządowych	1 704	100	145	448	1 011	1 155
Oddziały przedszkolne przy szkołach dotowanych	124	2	4	29	89	38
RAZEM:	22 374	5 320	5 806	5 990	5 258	2 426
(w %)	100%	24%	26%	27%	24%	11%

Opracowanie własne Wydziału Edukacji UMK (sporządzone na podstawie SIO wg stanu na dzień 30 IX 2010 r.)

Tabela WP-3. Liczba dzieci, oddziałów i średnia liczebność oddziałów w przedszkolach samorządowych i dotowanych w latach szkolnych 2008/09-2010/11.

	Liczba dzieci			Liczba oddziałów			Średnia liczebność oddziału		
	rok szk. 08/09	rok szk. 09/10	rok szk. 10/11	rok szk. 08/09	rok szk. 09/10	rok szk. 10/11	rok szk. 08/09	rok szk. 09/10	rok szk. 10/11
Przedszkola samorządowe	14 961	15 290	15 698	616	633	652	24,29	24,15	24,08
Przedszkola dotowane	4 605	5 127	5 372	230	255	290	20,02	20,11	18,52
RAZEM:	19 566	20 417	21 070	846	888	942	23,13	22,99	22,37

Opracowanie własne Wydziału Edukacji UMK (sporządzone na podstawie SIO wg stanu na dzień 30 IX 2010 r.)

2) Baza.

Samorządowe przedszkola i ich oddziały mają swoją siedzibę w 116 budynkach i w 19 lokalach. Właścicielem 105 budynków oraz 12 lokali jest Gmina Miejska Kraków, 3 budynki mają stan własnościowy nieuregulowany (Przedszkole nr 45 – ul. Piekarska 14, Przedszkole nr 121 – ul. Stachewicza 21 i Przedszkole nr 139 – ul. Bema 21), natomiast 6 budynków i 7 lokali jest własnością prywatną lub innych podmiotów (Przedszkola nr: 1, 4, 55, 64, 122 oraz filia Przedszkola nr 162). Gmina Kraków jest współwłaścicielem wraz ze Skarbem Państwa dwóch nieruchomości (Przedszkole nr 51 ul. Estońska 2 i Przedszkole nr 62 ul. Prądnicka 72b). Przedszkola nr: 98, 99, 102 oraz oddziały Przedszkoli nr: 57, 67 i 112 zlokalizowane są w budynkach gminnych administrowanych przez inne podmioty.

W roku szkolnym 2010/11 liczba przedszkoli samorządowych wzrosła o 2: Samorządowe Przedszkole nr 34 w Zespole Szkolno-Przedszkolnym nr 1, ul. Myśliwska 64 (Dz. XIII) oraz Samorządowe Przedszkole nr 136 w Zespole Szkół Ogólnokształcących nr 35, ul. Mirtowa 2 (Dz. X) O 5 wrosła liczba oddziałów przedszkolnych. Nowe oddziały zostały utworzone w niżej wymienionych przedszkolach:

Samorządowym Przedszkolu nr 80, ul. Kotlarska 5a (Dz. II) – 1 oddział

Samorządowym Przedszkolu nr 108, os. Handlowe 3 (Dz. XVIII) – 1 oddział

Samorządowym Przedszkolu nr 120, os. Strusia 8 (Dz. XVI) – 1 oddział

Samorządowym Przedszkolu nr 135, ul. Stępnia 1 (Dz. XII) – 1 oddział

Samorządowym Przedszkolu nr 176, ul. Aleksandry 15 (Dz. XII) – 1 oddział

Samorządowym Przedszkolu nr 180, ul. Telimeny 7 (Dz. XII) – 1 oddział.

Oddział „0” funkcjonujący w latach ubiegłych jako filia Samorządowego Przedszkola nr 78 przy Szkole Podstawowej nr 72, ul. Modrzewiowa 23 został włączony w strukturę szkoły.

Ponadto Samorządowe Przedszkole nr 66 z dniem 1 września 2010 r. zmieniło siedzibę z ul. Westerplatte 8 (Dz. I) na ul. Felińskiego 35 (Dz. IV).

Jeden budynek posiada piece węglowe (Przedszkole nr 67), cztery ogrzewane są elektrycznie (Przedszkola nr: 1, 62, 139, oddziały Przedszkola nr 92), a pozostałe ogrzewane są z kotłowni gazowych lub z miejskiej sieci ciepłowniczej.

Na prace remontowe w przedszkolach w 2009 r. wydatkowano ogółem z budżetu Gminy Miejskiej Kraków 6 123 242,19 zł.

3) Personel.

W przedszkolach zatrudnia się nauczycieli posiadających kwalifikacje w zakresie wychowania przedszkolnego oraz pracowników administracji i obsługi. W zależności od czasu pracy w przedszkolach samorządowych na jeden oddział przypadają ok. 2 etaty nauczycielskie oraz od 1,75 do 2,5 etatu pracowników administracji i obsługi - w zależności od wielkości przedszkola oraz wieku dzieci.

Wg stanu na dzień 30.09.2010 r. nauczyciele wychowania przedszkolnego zatrudnieni byli na 1 534,51 etatu (1 522,15 etatu w roku poprzednim). Najwięcej z nich posiadało stopień nauczyciela dyplomowanego (640,62 etatu). Zmalała liczba nauczycieli posiadających stopień awansu zawodowego nauczyciela mianowanego z 478,45 etatu w roku 2009 do 423,24 etatu w roku 2010. Szczegółowe dane zawiera tabela WP-4.

Tabela WP-4. Liczba etatów nauczycieli w przedszkolach wg stopni awansu zawodowego.

typ szkoły/stopień awansu	razem	nauczyciel stażysta	nauczyciel kontraktowy	nauczyciel mianowany	nauczyciel dyplomowany
Przedszkola	1 534,51	91,65	379,00	423,24	640,62
%		5,97%	24,70%	27,58%	41,75%

Opracowanie własne Wydziału Edukacji UMK (sporządzone na podstawie sprawozdania SIO wg stanu na dzień 30 IX 2010 r).

W tabeli WP-5 przedstawiono dane dotyczące kwalifikacji nauczycieli zatrudnionych w roku szkolnym 2010/2011 w przeliczeniu na osoby.

W porównaniu do innych typów szkół lub placówek w przedszkolach i oddziałach zerowych zatrudnionych jest najwięcej nauczycieli o najwyższych kwalifikacjach i najmniej nauczycieli o najniższych kwalifikacjach (m.in. po ukończeniu studium nauczycielskiego i studium wychowania przedszkolnego, którzy od 1 września 2006 roku zostali zaliczeni do najniższej kategorii zaszeregowania).

Tabela WP-5. Liczba nauczycieli zatrudnionych w samorządowych przedszkolach w roku szkolnym 2010/2011 w przeliczeniu na osoby według poziomu kwalifikacji.

Grupa wykształcenia	Grupy poziomów wykształcenia nauczycieli (opis)	liczba nauczycieli	%
1	Stopień naukowy doktora lub doktora habilitowanego, tytuł zawodowy magistra z przygotowaniem pedagogicznym	1 504	85,6%
2	Tytuł zawodowy magistra bez przygotowania pedagogicznego, tytuł zawodowy licencjata (inżyniera) z przygotowaniem pedagogicznym	146	8,3%
3	Tytuł zawodowy licencjata (inżyniera) bez przygotowania pedagogicznego, dyplom ukończenia kolegium nauczycielskiego, nauczycielskiego kolegium języków obcych	14	0,8%
4	Pozostałe kwalifikacje	93	5,3%
	Razem	1 757	

Opracowanie własne Wydziału Edukacji UMK (sporządzone na podstawie sprawozdania SIO wg stanu na dzień 30 IX 2010 r).

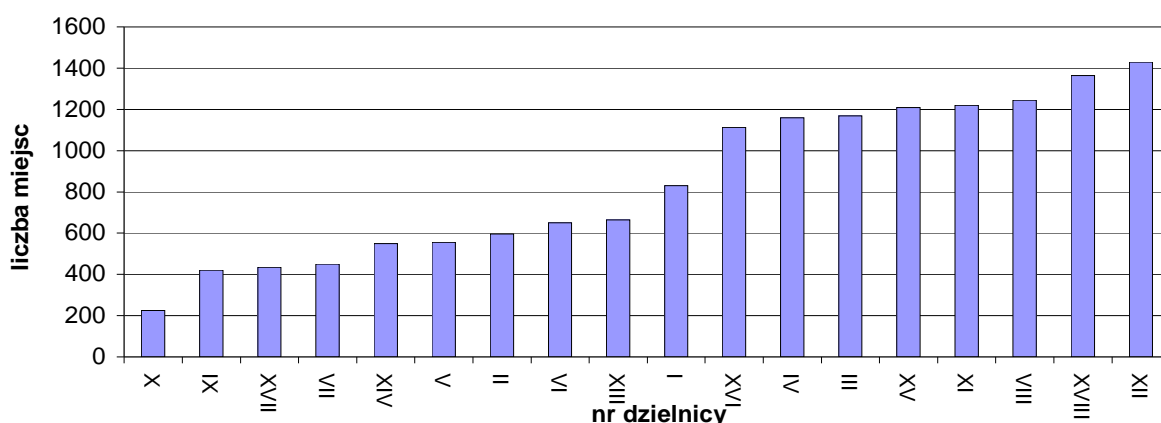
Pracownicy administracji i obsługi zatrudnieni są w przedszkolach na 1 428,12 etatach (1 600 osób) (SIO wg stanu na dzień 30 IX 2010 r.)

4) Stopień zaspokojenia potrzeb.

Aktualnie w Krakowie opieką przedszkolną objętych jest 87 % dzieci w wieku 3-6 lat. Jeżeli chodzi o grupy wiekowe, to najniższy wskaźnik występuje w grupie dzieci 3 letnich – ok. 73%. Podczas rekrutacji na rok szkolny 2010/11 największe problemy związane z przyjęciem dzieci pojawiły się w przedszkolach w Podgórzu – najtrudniejsza sytuacja jest na terenie Dzielnic: VIII, IX i XI. Największa liczba nieprzyjętych dzieci dotyczyła: Przedszkola nr 5, ul. Zachodnia 6a i Przedszkola nr 58, ul. Skośna 2 – Dzielnica VIII, Przedszkola nr 6, ul. Bujaka 17 – Dzielnica XI, Przedszkola nr 10, ul. Strąkowa 7 – Dzielnica IX, Przedszkola nr 95, ul. Żywiecka 24 – Dzielnica IX. Również występuje wyraźny niedobór miejsc w przedszkolach w Dzielnicy IV.

Diagram WP-0 poniżej przedstawia liczbę miejsc w samorządowych przedszkolach w poszczególnych dzielnicach Miasta Krakowa. Najmniej miejsc jest w dzielnicach X, IX i VII, najwięcej w dzielnicach XII, XVIII i XV.

Diagram WP- 0. Liczba miejsc w samorządowych przedszkolach zlokalizowanych w poszczególnych dzielnicach Miasta Krakowa w roku szkolnym 2009/10



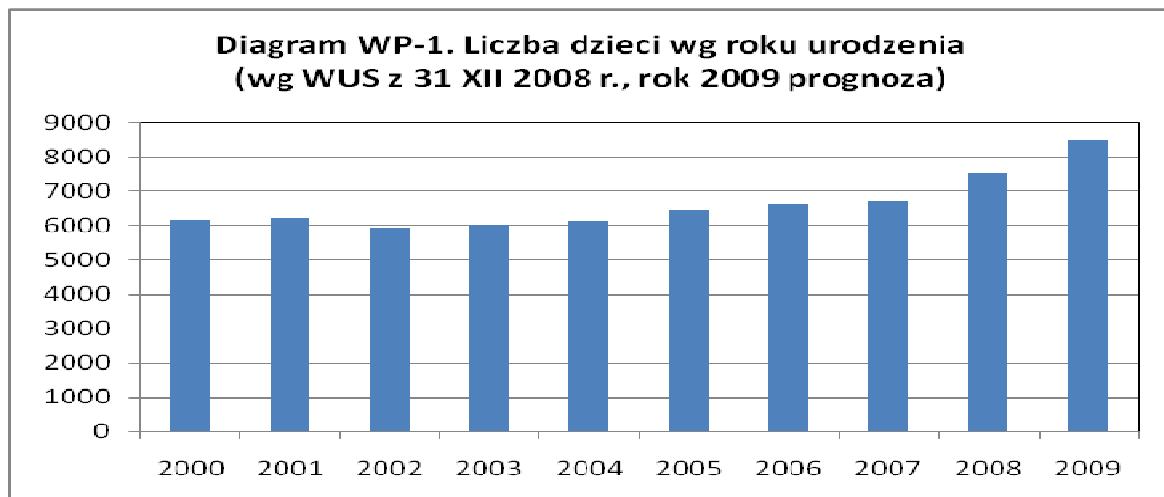
W okresie przerwy wakacyjnej na terenie Krakowa otwartych będzie 49 przedszkoli dyżurnych, tyle samo co w roku ubiegłym (26 przedszkoli w lipcu i 23 przedszkoli w sierpniu).

Wszystkie dzieci w wieku przedszkolnym mogą korzystać z opieki psychologiczno-pedagogicznej i pomocy logopedycznej Samorządowego Ośrodka Pomocy Psychologiczno-Pedagogicznej, Ośrodka Wczesnej Pomocy Psychologicznej oraz z pomocy specjalistów: logopedów, psychologów, terapeutów pedagogicznych zatrudnionych w niektórych przedszkolach.

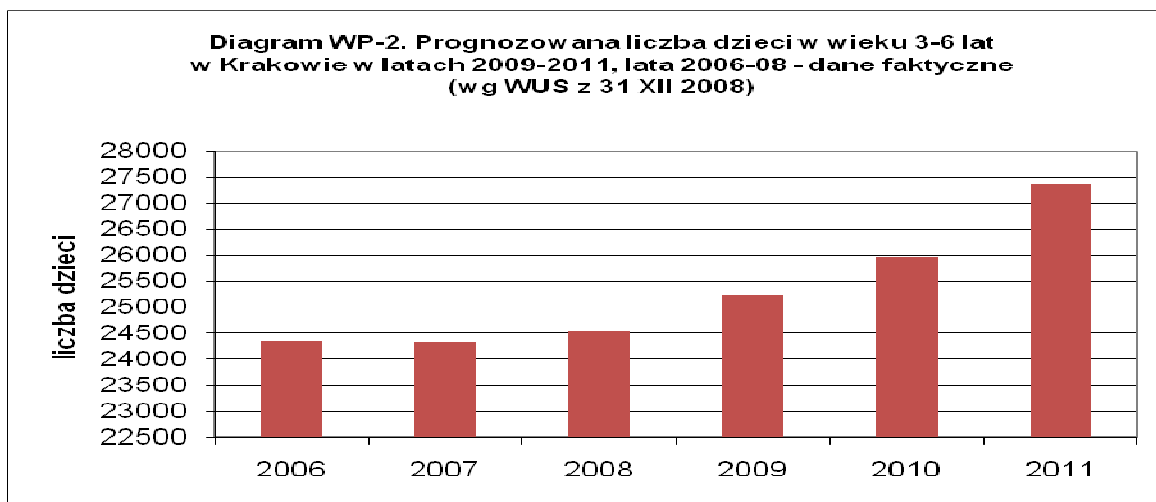
Dzieci specjalnej troski, będące w wieku przedszkolnym, otoczone są specjalistyczną opieką w 9 oddziałach specjalnych (41 miejsc) oraz 28 oddziałach integracyjnych (140 miejsc) w samorządowych przedszkolach ogólnodostępnych. Obecnie do przedszkoli tych uczęszcza 193 dzieci z orzeczeniami o potrzebie kształcenia specjalnego. Kolejny rok w 11 samorządowych przedszkolach, w których funkcjonują oddziały integracyjne lub specjalne, działają specjalistyczne gabinety logopedyczne wyposażone w sprzęt diagnozy i terapii metodą integracji sensorycznej, sprzęt do stymulacji polisensorycznej oraz sprzęt do terapii logopedycznej wspomagającej terapię zaburzeń psychosomatycznych. Dodatkowych 11 etatów logopedów pracujących w tych gabinetach finansowanych jest z budżetu Miasta Krakowa. Pozwala to na objęcie specjalistyczną opieką nie tylko dzieci specjalnej troski z tych placówek, ale służy dzieciom z innych przedszkoli, wymagającym specjalistycznej pomocy.

5) Demografia i prognozy na przyszłość.

Z danych Urzędu Statystycznego wynika, że liczba dzieci urodzonych w 2008 r. i 2009 r., zamieszkających w Krakowie jest zdecydowanie wyższa od liczby dzieci urodzonych w roku 2004. Rocznik 2004 (dzieci sześciolatnie) rozpoczął 1 września 2010 r. roczne przygotowanie przedszkolne (800 dzieci rozpoczęło naukę w kl. I SP), natomiast rocznik 2007 (dzieci trzyletnie) został objęty opieką przedszkolną. Dane dotyczące liczby dzieci według roku urodzenia przedstawia diagram WP-1.

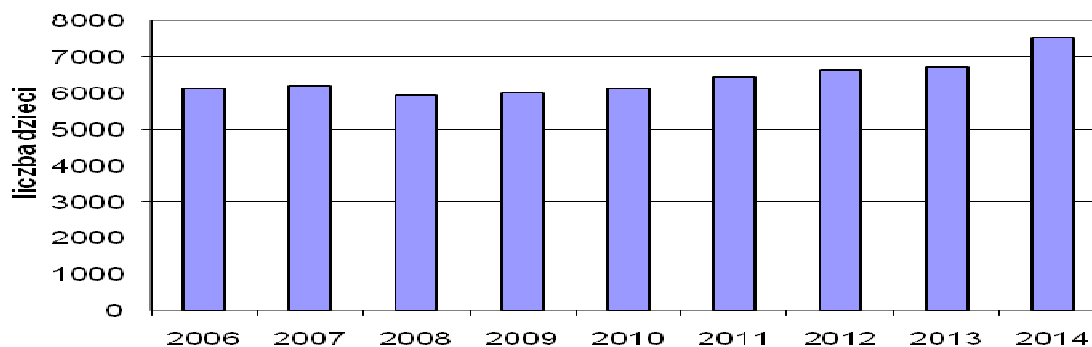


Prognoza demograficzna na najbliższe lata (diagram WP-2) pokazuje, że liczba dzieci w wieku 3-6 lat w latach 2010-2011 będzie rosła. W roku 2011 – o ok. 1400 w stosunku do roku 2010.



Natomiast liczba dzieci 6-letnich (diagram WP-3) osiągnęła w roku 2008 najniższy pułap (5 860), a następnie będzie rosła by w roku 2014 osiągnąć wartość ok. 7 500.

Diagram WP-3. Prognozowana liczba dzieci w wieku 6 lat w latach 2010-2014 (wg WUS z 31 XII 2008 r.)



W roku szkolnym 2012/13 liczba dzieci w wieku przedszkolnym zmniejszy się do ok. 22 700, ponieważ wszystkie dzieci sześciolatnie rozpoczną edukację w kl. I szkoły podstawowej.

6) Finanse.

W roku 2009 wydatki bieżące na prowadzenie przedszkoli samorządowych wzrosły o 11,91 % w stosunku do roku 2008, przy 7,96 % wzroście wszystkich wydatków na edukację w Krakowie w tym samym okresie. Ponadto w stosunku do roku 2008 nastąpił wzrost o 28,63 % dotacji do przedszkoli prowadzonych przez osoby prawne lub fizyczne. W sumie wydatki na przedszkola w roku 2009 stanowiły 16,99 % wszystkich wydatków na edukację.

Średni miesięczny wydatek z budżetu Gminy na jedno dziecko w przedszkolu publicznym w roku 2009 wynosił 673,54 zł i był wyższy o 41,38 zł w stosunku do roku poprzedniego.

Tabela WP-6. Wydatki na przedszkola na tle wydatków ogółem na oświatę i wychowanie, edukacyjną opiekę wychowawczą oraz całkowitych wydatków budżetu Miasta Krakowa w latach 2005--2009.

Lp	Rodzaj wydatków	2005	2006	2007	2008	2009
1	Dotacja dla przedszkoli samorządowych	80 144 065	81 909 428	87 518 720	100 539 182	115 386 793
2	Oddziały przedszkolne w szkołach podstawowych samorządowych	3 375 561	3 796 942	4 005 418	4 696 415	4 970 339
3	Razem (poz. 1+2)	83 519 626	85 706 370	91 524 138	105 235 597	120 357 132
4	Wydatki pozostałe (remonty, odszkodowania, zasiłki na zagospodarowanie, odprawy pośmiertne, badania lekarskie, koszty obsługi ZEO)	7 416 563	10 166 668	10 458 015	13 438 786	12 451 287
5	Wydatki bieżące przedszkoli samorządowych ogółem	90 936 189	95 873 038	101 982 153	118 674 383	132 808 419
6	Dotacja do przedszkoli prywatnych	15 818 134	17 068 425	19 693 600	24 999 271	32 157 642
7	Razem wydatki bieżące (poz. 5+6)	106 754 323	112 941 463	121 675 753	143 673 654	164 966 061
8	Wydatki majątkowe	4 287 772	3 191 363	3 030 057	4 584 465	4 578 861
9	Przedszkola – wydatki ogółem (łącznie z zakupami inwestycyjnymi i inwestycjami)	111 042 095	116 132 826	124 705 810	148 258 119	169 544 922
10	Wydatki na oświatę i wychowanie - ogółem (dział 801 i 854)	744 315 982	787 459 953	854 894 048	924 098 311	997 701 295
11	% (poz.9/poz.10)	14,92	14,75	14,59	16,04	16,99
12	Wydatki budżetu Miasta – ogółem	2 112 469 228	2 458 750 882	3 009 373 168	3 155 492 671	3 419 539 328
13	% (poz. 10/ poz. 12)	35,23	32,03	28,41	29,29	29,18

Opracowanie własne Wydziału Edukacji UMK na podstawie sprawozdań z wykonania budżetu Miasta.7)

II. Szkoły podstawowe i gimnazja.

1. Definicja sektora.

W szkołach podstawowych i gimnazjach realizowany jest obowiązek szkolny. Rozpoczyna się on z początkiem roku szkolnego w tym roku kalendarzowym, w którym dziecko kończy 7 lat i trwa do ukończenia gimnazjum, nie dłużej jednak niż do 18. roku życia.

Zgodnie z art. 12 ust. 1 ustawy z dnia 19 marca 2009 r. o zmianie ustawy o systemie oświaty oraz o zmianie niektórych innych ustaw (Dz. U. nr 56, poz. 458) w latach szkolnych 2009/2010-2011/2012, na wniosek rodziców, obowiązkiem szkolnym może być objęte dziecko, które w danym roku kalendarzowym kończy 6 lat. Dyrektor publicznej szkoły podstawowej, w obwodzie której dziecko mieszka może przyjąć do szkoły dziecko sześciolatek, jeżeli pozwalają na to warunki organizacyjne szkoły, a dziecko było objęte wychowaniem przedszkolnym w roku szkolnym poprzedzającym rok szkolny, w którym ma rozpocząć naukę w szkole podstawowej. Wymogu objęcia wychowaniem przedszkolnym nie stosuje się w przypadku, gdy dziecko posiada pozytywną opinię poradni psychologiczno-pedagogicznej o możliwości rozpoczęcia spełniania obowiązku szkolnego (art. 12 ust. 2 ww. ustawy). Powyższe zmiany mają na celu obniżenie do 6 lat wieku rozpoczęcia spełniania obowiązku szkolnego. Wprowadzanie tych zmian jest rozłożone na 3 lata szkolne. W tym okresie to rodzice decydują o pójściu dziecka sześciolatek do szkoły. Od 2012 roku będzie to już obowiązek.

Zakładanie i prowadzenie publicznych szkół podstawowych i gimnazjów należy do zadań własnych Gminy Miejskiej Kraków. Gmina wydaje również zezwolenia na założenie publicznych szkół prowadzonych przez osobę prawną lub fizyczną. Osoba prawna lub fizyczna może prowadzić niepubliczne szkoły podstawowe i gimnazja po uzyskaniu wpisu do ewidencji prowadzonej przez gminę.

Sieć publicznych szkół podstawowych i gimnazjów prowadzonych przez Gminę Miejską Kraków oraz granice obwodów publicznych szkół podstawowych i gimnazjów ustala Rada Miasta Krakowa. Sieć publicznych szkół powinna być zorganizowana w sposób umożliwiający wszystkim dzieciom spełnianie obowiązku szkolnego, z uwzględnieniem zasady, iż droga dziecka z domu do szkoły nie może przekraczać:

- 1) 3 km - w przypadku uczniów klas I-IV szkół podstawowych,
- 2) 4 km - w przypadku uczniów klas V i VI szkół podstawowych oraz uczniów gimnazjów.

Jeżeli droga dziecka z domu do szkoły, w której obwodzie dziecko mieszka, przekracza odległości wymienione wyżej, obowiązkiem gminy jest zapewnienie bezpłatnego transportu i opieki w czasie przewozu lub zwrot kosztów przejazdu środkami komunikacji publicznej.

W tej części pominięto szkoły podstawowe specjalne i gimnazja specjalne, ponieważ wychowanie i kształcenie dzieci niepełnosprawnych umieszczono w rozdziale VI Kształcenie specjalne i integracyjne.

2. Stan sektora.

1) Dane statystyczne.

W roku szkolnym 2010/11 w 128 szkołach podstawowych uczy się 34 622 uczniów, w tym w 98 szkołach samorządowych (bez Ogólnokształcącej Szkoły Muzycznej) – 30 451 (87,95%), natomiast w 90 gimnazjach 18 458 uczniów, w tym w 58 placówkach samorządowych – 15 657 (84,83%). Dane szczegółowe zawiera tabela OS-1.

Tabela OS-1. Liczba szkół, oddziałów i uczniów w roku szkolnym 2010/11 w Krakowie.

Typy szkół	Liczba placówek	Liczba oddziałów	Liczba uczniów	Średnia liczba uczniów w oddziale
Szkoły podstawowe samorządowe*)	98	1 364	30 451	22,32
Szkoły podstawowe dotowane publiczne	10	94	2 191	23,31
Szkoły podstawowe dotowane niepubliczne	20	134	1 980	14,78
RAZEM:	128	1 592	34 622	21,75
Gimnazja samorządowe**)	58	632	15 657	24,77
Gimnazja dotowane publiczne	8	57	1 532	26,88
Gimnazja dotowane niepubliczne***)	24	85	1 269	14,93
RAZEM:	90	774	18 458	23,85

Opracowanie własne Wydziału Edukacji UMK (sporządzone na podstawie SIO wg stanu na dzień 30 IX 2010 r.)

*) uwzględniono szkoły podstawowe: samodzielne oraz wchodzące w skład zespołów szkół ogólnokształcących, nie uwzględniono Ogólnokształcącej Szkoły Muzycznej mieszczącej się przy ul. Basztowej

**) w tym 1 gimnazjum dla dorosłych (brak naboru)

***) w tym 1 gimnazjum dla dorosłych (4 oddziały i 88 uczniów)

Jak pokazuje tabela OS-2 w latach szkolnych 2007/08-2010/11w samorządowych szkołach podstawowych nastąpił spadek liczby uczniów o 1450 osób (ok. 4,5 %). W szkołach podstawowych dotowanych nastąpił wzrost o 211 uczniów (ok.5,1 %). W samorządowych gimnazjach wystąpił spadek liczby uczniów o 2859 osób (ok. 15,4 %), a w gimnazjach dotowanych wzrost o 70 uczniów (ok. 2,5 %). Średnia liczebność oddziału w samorządowych szkołach podstawowych w ciągu trzech ostatnich lat szkolnych zmniejszyła się do 22,32, natomiast w gimnazjach do 24,77.

Tabela OS-2. Liczba uczniów, oddziałów i średnia liczebność oddziału w szkołach podstawowych i gimnazjach w latach szkolnych 2007/08 - 2010/11.

Typy szkół	Liczba uczniów				Liczba oddziałów				Średnia liczebność oddziału			
	07/08	08/09	09/10	10/11	07/08	08/09	09/10	10/11	07/08	08/09	09/10	10/11
Szkoły podstawowe samorządowe*)	31 901	31 061	30 347	30 451	1 387	1 366	1 346	1 364	23,00	22,74	22,55	22,32
Szkoły podstawowe dotowane	3 608	3 829	3 960	4 171	203	212	218	228	17,77	18,06	18,17	18,29
RAZEM:	35 509	34 890	34 307	34 622	1 590	1 578	1 564	1 592	22,33	22,11	21,94	21,75
Gimnazja samorządowe **)	18 516	17 478	16 580	15 657	722	688	661	632	25,65	25,40	25,08	24,77
Gimnazja dotowane **)	2 390	2 587	2 731	2 801	124	134	140	142	19,27	19,31	19,51	19,73
RAZEM:	20 906	20 065	19 311	18 458	846	822	801	774	24,71	24,41	24,11	23,85

Opracowanie własne Wydziału Edukacji UMK (sporządzone na podstawie SIO wg stanu na dzień 30 IX 2010 r.)

*) bez Ogólnokształcącej Szkoły Muzycznej

**) w tym gimnazja dla dorosłych

2) Baza szkół.

Szkoły podstawowe i gimnazja prowadzone przez Gminę Miejską Kraków mieszczą się w 137 budynkach. Własnością Miasta jest 117 budynków, 13 budynków ma stan nieuregulowany, natomiast 3 budynki są własnością Skarbu Państwa, 1 prywatną (SP nr 95), a 3 stanowią współwłasność Miasta i osób fizycznych (SP nr 119, nr 124 i G nr 27).

W 2010 r. oddano do użytku dobudowane segmenty dydaktyczne przy budynkach: Szkoły Podstawowej nr 53, ul. Skośna 8 oraz Szkoły Podstawowej nr 47, ul. Myśliwska 64.

Wśród 137 budynków 42 są ogrzewane przez własne kotłownie, w tym 41 to kotłownie gazowe i 1 olejowa.

Sale gimnastyczne o powierzchni mniejszej niż 100 m² (tzw. sale zastępcze) znajdują się w 7 szkołach. Są to SP nr: 3, 50, 74, 134 i 138 oraz G nr 21 i 34.

W roku 2009 na remonty szkół podstawowych wydano z budżetu Gminy Miejskiej Kraków kwotę 6 538 172, 76 zł, a ze środków pozabudżetowych kwotę 976 647,13 zł. W szkołach podstawowych i gimnazjach funkcjonujących w ramach zespołów szkół ogólnokształcących wydatkowano na remonty kwotę 2 332 152, 84 zł z budżetu Gminy Miejskiej Kraków i 443 255,78 zł z innych źródeł. Na remonty gimnazjów przeznaczono kwotę 1 928 478,91 zł z budżetu Miasta i 262 845, 35 zł z innych źródeł.

3) Personel.

Szczegółowe dane dotyczące kwalifikacji i stopni awansu zawodowego nauczycieli zawierają tabele: OS-3 i OS-4.

Tabela OS-3. Liczba etatów nauczycieli w samodzielnych szkołach podstawowych i gimnazjach, zespołach szkół sportowych, zespołach szkół ogólnokształcących (sp+p, sp+g), zespołach szkół integracyjnych wg stopni awansu zawodowego.

Typ szkoły/stopień awansu	Razem	nauczyciel stażysta	nauczyciel kontraktowy	nauczyciel mianowany	nauczyciel dyplomowany
Szkoły podstawowe samodzielne	2 346,21	69,18	439,2	496,96	1 340,87
Gimnazja samodzielne	887,62	29,73	150,44	149,29	558,16
Zespoły szkół sportowych	238,03	5,49	33,44	52,50	146,60
Zespoły szkół ogólnokształcących (sp+g)	344,79	17,77	69,39	78,62	179,01
Zespoły szkół integracyjnych	751,21	17,27	139,53	163,46	430,95
Ogółem	4 567,86	139,44	832,00	940,83	2 655,59
%		3,05%	18,21%	20,60%	58,14%

Opracowanie własne Wydziału Edukacji UMK (sporządzone na podstawie sprawozdania SIO wg stanu na dzień 30 IX 2010 r).

Tabela OS-4. Liczba nauczycieli zatrudnionych w samodzielnych szkołach podstawowych i gimnazjach, zespołach szkół sportowych, zespołach szkół ogólnokształcących (sp+p, sp+g), zespołach szkół integracyjnych w roku szkolnym 2010/2011 w przeliczeniu na osoby według poziomu kwalifikacji.

Grupa wyksz.	Grupy poziomów wykształcenia nauczycieli (opis)	Liczba nauczycieli					Razem	%
		Szkoły podstawowe samodzielne	Gimnazja samodzielne	Zespoły szkół sportowych	Zespoły szkół ogólnokształcących (sp+g)	Zespoły szkół integracyjnych		
1	Stopień naukowy doktora lub doktora habilitowanego, tytuł zawodowy magistra z przygotowaniem pedagogicznym	2 551	987	244	368	752	4 902	96,6%
2	Tytuł zawodowy magistra bez przygotowania pedagogicznego, tytuł zawodowy licencjata (inżyniera) z przygotowaniem pedagogicznym	66	23	5	3	17	114	2,2%
3	Tytuł zawodowy licencjata (inżyniera) bez przygotowania pedagogicznego, dyplom ukończenia kolegium nauczycielskiego, nauczycielskiego kolegium języków obcych	11	17	1	1	2	32	0,6%
4	Pozostałe kwalifikacje	15	5	3	4	0	27	0,5%
Razem		2 643	1 032	253	376	771	5 075	

Opracowanie własne Wydziału Edukacji UMK (sporządzone na podstawie sprawozdania SIO wg stanu na dzień 30 IX 2010 r.).

W szkołach podstawowych i gimnazjach zatrudnieni są nauczyciele o najwyższych kwalifikacjach (96,6 % ogółu zatrudnionych). Jedynie 0,5 % to nauczyciele o najniższych kwalifikacjach. W szkołach podstawowych i gimnazjalnych zatrudnia się nauczycieli na **4 567,86** etatu, z czego 58,14 % to nauczyciele dyplomowani.

Pracownicy administracji i obsługi zatrudnieni są w szkołach podstawowych samodzielnych, gimnazjach samodzielnych, zespołach szkół sportowych, zespołach szkół ogólnokształcących (sp+p, sp+g), zespołach szkół integracyjnych na 1 534,22 etatu (1 803 osób) (*SIO wg stanu na dzień 30 IX 2010 r.*).

4) Stopień zaspokojenia potrzeb.

Sieć szkół podstawowych i gimnazjów zaspokaja potrzeby w zakresie spełniania obowiązku szkolnego.

Wszystkie dzieci są objęte pomocą psychologiczno-pedagogiczną, której udzielają zatrudnieni w szkołach pedagodzy bądź psycholodzy (w liczbie od 0,5 do 2 etatów na jedną szkołę) oraz 4 rejonowe i 4 specjalistyczne poradnie psychologiczno-pedagogiczne. Szczególną wagę poświęca się uczniom z różnego typu deficytami. Dla nich organizowane są klasy integracyjne oraz klasy terapeutyczne. Dla uczniów, którzy nie mogą uczęszczać do szkoły organizuje się nauczanie indywidualne.

W każdej szkole zorganizowana jest biblioteka szkolna (zatrudnienie nauczycieli bibliotekarzy wynosi od 0,5 do 1,5 etatu). Uczniowie mogą korzystać ze szkolnych obiadów. Stołówki szkolne funkcjonują w 69 szkołach podstawowych, 25 gimnazjach, 19 zespołach szkół i korzysta z nich ok. 14 500 uczniów.

Młodzież w wieku od 15 do 18 lat, która nie rokuje nadziei na ukończenie gimnazjum w normalnym cyklu, ma możliwość kształcenia się w oddziałach przysposabiających do pracy w dwóch gimnazjach funkcjonujących przy zespołach szkół zawodowych.

5) Demografia i prognozy na przyszłość.

Diagram OS-1 (opracowany na podstawie danych WUS z 30 czerwca 2010 r.) ilustruje dane dotyczące liczby dzieci i młodzieży zamieszkałej w Krakowie w roku 2010 uszeregowane według roku urodzenia. Rocznic 1994 jest w roku szkolnym 2010/11 w klasie I szkoły ponadgimnazjalnej, natomiast rocznik 2003 rozpoczął naukę w klasie I szkoły podstawowej. Między tymi rocznikami występuje różnica w liczbie dzieci i młodzieży wynosząca ok. 0,5 tys. (spadek o 7,5 %).

Diagram OS-2 przedstawia prognozę liczby uczniów w samorządowych szkołach podstawowych i gimnazjach w latach 2010-2014 opierając się na danych statystycznych WUS z 31 grudnia 2008 r. opisujących liczbę dzieci zamieszkałych w Krakowie według wieku oraz na liczbie uczniów w poszczególnych klasach szkoły podstawowej i gimnazjum w roku szkolnym 2010/11, zakładając 100 % promocji uczniów. W prognozie uwzględniono uczniów sześciolletnich, zakładając, że do klas I SP trafi w roku szkolnym 2011/12 - 50 % tych dzieci, a od roku szkolnego 2012/13 wszystkie.

Od roku szkolnego 2010/11 liczba uczniów w szkołach podstawowych zaczęła rosnąć. Szacuje się, że w latach 2010-2015 liczba uczniów w samorządowych szkołach podstawowych wzrośnie o ok. 10 000 (ok. 32 %) osiągając w roku 2015/16 liczbę ok. 41 000. Tak duży wzrost spowodowany jest dwoma czynnikami. Rosnącą liczbą urodzeń i wejściem do szkół rocznika dzieci sześciolletnich. Natomiast w gimnazjach w latach 2011-2015 będziemy mieć w dalszym ciągu do czynienia z tendencją spadkową.

Diagram OS - 1. Liczba dzieci i młodzieży na terenie Krakowa wg roku urodzenia.

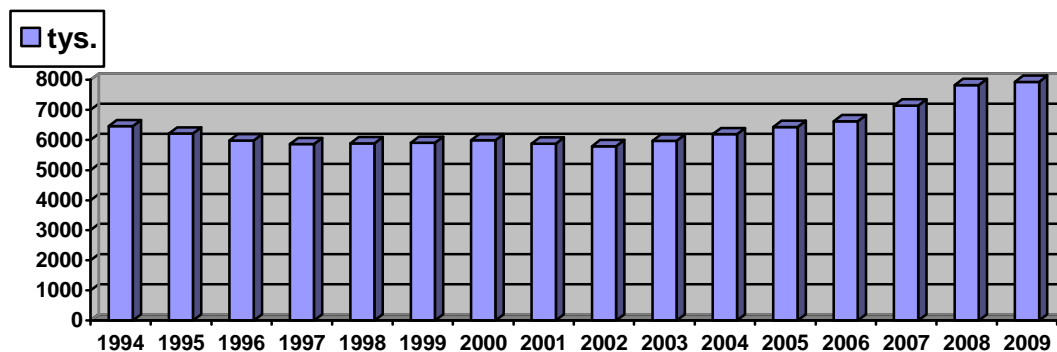
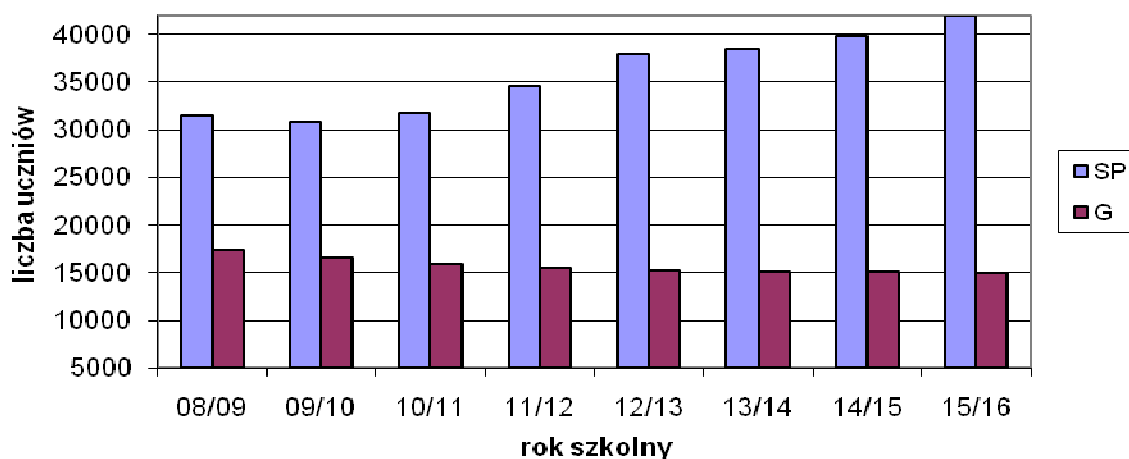


Diagram OS-2. Prognozowana liczba uczniów w samorządowych szkołach podstawowych z uwzględnieniem dzieci sześciolatków i w gimnazjach w Krakowie w latach 2010/11-2015/16 (lata szkolne 2008/09 i 2009/10 - dane faktyczne)



W gimnazjach największy spadek liczby uczniów został odnotowany w roku szkolnym 2009/10. Najprawdopodobniej rok szkolny 2015/16 będzie ostatnim rokiem spadku liczby uczniów w gimnazjach samorządowych.

6) Finanse.

Publiczne szkoły podstawowe i gimnazja prowadzone przez osoby fizyczne lub osoby prawne inne niż jednostka samorządu terytorialnego otrzymują z budżetu Miasta dotację w wysokości średniego wydatku na jednego ucznia w szkołach prowadzonych przez Gminę. W roku 2009 wydatkowano na jednego ucznia w szkole podstawowej kwotę 553,14 zł miesięcznie (o 48,37 zł więcej niż rok wcześniej), a w gimnazjum 572,17 zł (o 60,09 zł więcej).

Natomiast szkoły podstawowe i gimnazja niepubliczne otrzymują dotację w wysokości kwoty na ucznia otrzymywanej przez Gminę w ramach subwencji oświatowej. W roku 2009 kwota ta wynosiła 342,09 zł miesięcznie na ucznia szkoły podstawowej i 355,77 zł dla gimnazjum.

Tabela poniżej zawiera dane dotyczące wydatków na prowadzenie i dotowanie szkół podstawowych i gimnazjów na tle wydatków na edukację oraz wszystkich wydatków budżetowych Krakowa.

Na realizację obowiązku szkolnego i wszystkich zadań z tym związanych w roku 2009 Gmina Miejska Kraków wydatkowała 387,17 mln zł, co stanowi 40,19 % wszystkich wydatków na edukację w działach 801 i 854 budżetu. Wydatki te wzrosły w stosunku do roku 2008 o ok. 10,71 %, natomiast wydatki bieżące szkół samorządowych wzrosły o 33,54 mln zł (10,55 %).

Tabela OS-6. Wydatki na prowadzenie i dotowanie szkół podstawowych i gimnazjów w latach 2005-2009.

Lp.	Rodzaj wydatków	2005	2006	2007	2008	2009
1	Świetlice szkolne	8 368 940	8 760 958	9 803 750	10 583 417	11 849 452
2	Szkoły podstawowe	153 070 164	157 428 661	164 009 160	178 421 584	200 918 766
3	Gimnazja	94 377 494	97 230 980	101 235 807	106 195 563	114 816 192
4	Wydatki pozostałe (remonty, odszkodowania, zasiłki na zagospodarowanie, odprawy pośmiertne, badania lekarskie, koszty obsługi ZEO)	14 410 301	18 070 900	23 431 476	22 571 074	23 722 948
5	Szkoły podstawowe i gimnazja samorządowe - wydatki bieżące ogółem	270 226 899	281 491 499	298 480 193	317 771 638	351 307 358
6	Dotacje dla szkół podstawowych prowadzonych przez osoby prawne lub fizyczne	12 113 100	14 075 624	15 586 448	19 467 658	21 259 403
7	Dotacje dla gimnazjów prowadzonych przez osoby prawne lub fizyczne	8 287 768	8 916 400	9 852 474	12 495 152	14 610 136
8	Razem wydatki bieżące (poz. 5+6+7)	290 627 767	304 483 523	323 919 115	349 734 448	387 176 897
9	Wydatki majątkowe	3 810 384	2 864 120	13 351 980	17 056 602	13 758 031
10	Szkoły i gimnazja - wydatki ogółem (łącznie z zakupami inwestycyjnymi i inwestycjami)	294 438 151	307 347 643	337 271 095	366 791 050	400 934 928
11	Wydatki na oświatę i wychowanie i edukacyjną opiekę wychowawczą - ogółem (dział 801 i 854)	744 315 982	787 459 953	854 894 048	924 098 311	997 701 295
12	% (poz.10/poz.11)	39,56	39,03	39,45	39,69	40,19
13	Wydatki budżetu Miasta – ogółem	2 112 469 228	2 458 750 882	3 009 373 168	3 155 492 671	3 419 539 328
14	% (poz. 11/ poz. 13)	35,23	32,03	28,41	29,29	29,18

Opracowanie własne Wydziału Edukacji UMK na podstawie sprawozdań z wykonania budżetu Miasta.

III. Szkoły ponadgimnazjalne.

1. Definicja sektora.

Kształceniem ponadgimnazjalnym obejmuje się uczniów w wieku od 16 lat, którzy ukończyli gimnazjum. Uczniowie ci do ukończenia 18. roku życia objęci są obowiązkiem nauki.

Szkoły ponadgimnazjalne dzielą się na:

a) zasadnicze szkoły zawodowe o okresie nauczania nie krótszym niż 2 lata i nie dłuższym niż 3 lata, których ukończenie umożliwia uzyskanie dyplomu potwierdzającego kwalifikacje zawodowe po zdaniu egzaminu, a także dalsze kształcenie w dwuletnich uzupełniających liceach ogólnokształcących oraz trzyletnich technikach uzupełniających,

b) trzyletnie licea ogólnokształcące, których ukończenie umożliwia uzyskanie świadectwa dojrzałości po zdaniu egzaminu maturalnego,

c) trzyletnie licea profilowane kształcące w profilach kształcenia ogólnozawodowego, których ukończenie umożliwia uzyskanie świadectwa dojrzałości po zdaniu egzaminu maturalnego,

d) czteroletnie technika, których ukończenie umożliwia uzyskanie dyplomu potwierdzającego kwalifikacje zawodowe po zdaniu egzaminu, a także umożliwiające uzyskanie świadectwa dojrzałości po zdaniu egzaminu maturalnego,

e) dwuletnie uzupełniające licea ogólnokształcące dla absolwentów zasadniczych szkół zawodowych, których ukończenie umożliwia uzyskanie świadectwa dojrzałości po zdaniu egzaminu maturalnego,

f) trzyletnie technika uzupełniające dla absolwentów zasadniczych szkół zawodowych, których ukończenie umożliwia uzyskanie świadectwa dojrzałości po zdaniu egzaminu maturalnego, a także uzyskanie dyplomu potwierdzającego kwalifikacje zawodowe po zdaniu egzaminu,

g) szkoły policealne o okresie nauczania nie dłuższym niż 2,5 roku, których ukończenie umożliwia osobom posiadającym wykształcenie średnie uzyskanie dyplomu potwierdzającego kwalifikacje zawodowe po zdaniu egzaminu.

Wszystkie wymienione typy szkół ponadgimnazjalnych dzielą się na szkoły dla młodzieży, w których lekcje odbywają się przez wszystkie robocze dni tygodnia, szkoły dla dorosłych wieczorowe, w których zajęcia odbywają się w wybrane dni każdego tygodnia w godzinach popołudniowych i wieczornych oraz szkoły dla dorosłych zaoczne, w których konsultacje dla słuchaczy odbywają się w wybrane 2-3 dni tygodnia, najczęściej co dwa tygodnie, a promocję na wyższy semestr otrzymuje się po zdaniu, określonych w planie nauczania, egzaminów.

Szkoły ponadgimnazjalne realizują programy nauczania uwzględniające podstawę programową kształcenia ogólnego, w przypadku liceum profilowanego – również podstawę programową kształcenia w profilach kształcenia ogólnozawodowego, a w przypadku szkół prowadzących kształcenie zawodowe – również podstawę programową kształcenia w danym zawodzie. Podstawy programowe określone są przez ministra właściwego do spraw oświaty i wychowania.

W tym obszarze edukacji funkcjonuje prowadzone przez Gminę Miejską Kraków Centrum Kształcenia Praktycznego, w którym uczniowie szkół zawodowych odbywają zajęcia praktyczne przygotowując się do wykonywania określonego zawodu.

Kształcenie ustawiczne jest organizowane i prowadzone w szkołach dla dorosłych, placówkach kształcenia ustawicznego, placówkach kształcenia praktycznego, ośrodkach dokształcania i doskonalenia zawodowego. Kształcenie ustawiczne może być prowadzone jako stacjonarne, zaoczne i na odległość. W Krakowie placówką wiodącą w zakresie kształcenia ustawicznego jest Centrum Kształcenia Ustawicznego prowadzone przez Gminę.

Zakładanie i prowadzenie publicznych szkół ponadgimnazjalnych oraz placówek kształcenia praktycznego i ustawicznego należy do zadań własnych Gminy Miejskiej Kraków. Gmina wydaje również zezwolenia na założenie publicznej szkoły ponadgimnazjalnej lub placówki prowadzonej

przez osobę prawną lub fizyczną. Ponadto osoba prawna lub fizyczna może prowadzić niepubliczne szkoły lub placówki po uzyskaniu wpisu do ewidencji prowadzonej przez Gminę.

2. Stan sektora.

1) Dane statystyczne.

W roku szkolnym 2010/2011 w liceach ogólnokształcących dla młodzieży uczy się 16 828 uczniów, w szkołach zawodowych i liceach profilowanych dla młodzieży – 13 485 uczniów, w liceach ogólnokształcących dla dorosłych – 583 słuchaczy i w szkołach zawodowych dla dorosłych – 1 674 słuchaczy. Uczniowie ci uczęszczają do 34 liceów ogólnokształcących dla młodzieży, 54 szkół ponadgimnazjalnych zawodowych i liceów profilowanych dla młodzieży, 2 liceów ogólnokształcących dla dorosłych oraz 22 szkół zawodowych dla dorosłych, co daje łącznie 112 szkół (tabela PG-1). Do wszystkich typów samorządowych szkół ponadgimnazjalnych w roku szkolnym 2010/2011 uczęszcza 32 570 uczniów i słuchaczy. Wszystkie typy szkół zawodowych zlokalizowane są w 27 zespołach szkół zawodowych i w Centrum Kształcenia Ustawicznego. Szczegółowe dane zawiera tabela PG-2.

Coroczna analiza zainteresowania uczniów poszczególnymi rodzajami szkół wykazuje, że najliczniejszą grupę stanowią uczniowie liceów ogólnokształcących, a najmniej uczniów uczęszcza do szkół zawodowych dla młodzieży i liceów profilowanych, stąd spadek liczby uczniów w szkołach dla młodzieży jest szczególnie widoczny w liceach ogólnokształcących.

Średnia liczebność oddziału w liceach ogólnokształcących jest o 5,51 wyższa niż w szkołach zawodowych. W liceach ogólnokształcących dla młodzieży średnia liczebność oddziału wynosi 31,34, natomiast w szkołach zawodowych – 25,83. Średnia liczba słuchaczy w oddziale w szkołach dla dorosłych wynosi 26,87.

Tabela PG-1. Liczba samorządowych szkół ponadgimnazjalnych* w latach 2006-2010.

Typy szkół	06/07	07/08	08/09	09/10	10/11
Licea ogólnokształcące dla młodzieży	36	36	34	34	34
Szkoły ponadgimnazjalne zawodowe i licea profilowane dla młodzieży	59	59	59	56	54
Licea ogólnokształcące dla dorosłych	8	8	4	3	2
Szkoły zawodowe dla dorosłych	39	39	28	24	22
RAZEM:	142	142	125	117	112

Opracowanie własne Wydziału Edukacji UMK

*) uwzględniono jedynie szkoły, które posiadają uczniów

Tabela PG-2. Szkoły samorządowe - liczba uczniów, oddziałów oraz średnia liczebność oddziałów w latach 2007-2010.

Typy szkół	Liczba uczniów				Liczba oddziałów				Średnia liczebność oddziału			
	07/08	08/09	09/10	10/11	07/08	08/09	09/10	10/11	07/08	08/09	09/10	10/11
Liceum ogólnokształ. dla młodzieży	18 837	17 884	17 520	16 828	592	569	552	537	31,82	31,43	31,74	31,34
Szkoły zawodowe dla młodzieży i licea profilowane	14 716	14 169	13 850	13 485	540	531	535	522	27,25	26,68	25,89	25,83
Razem szkoły dla młodzieży	33 553	32 053	31 370	30 313	1 132	1 100	1 087	1 059	29,64	29,14	28,86	28,62
Liceum ogólnokształ. dla dorosłych	706	680	609	583	24	23	21	20	29,42	29,57	29,00	29,15
Szkoły zawodowe dla dorosłych	2 747	2 429	1 777	1 674	93	84	72	64	29,54	28,92	24,68	26,16
Razem szkoły dla dorosłych	3 453	3 109	2 386	2 257	117	107	93	84	29,51	29,06	25,66	26,87
RAZEM:	37 006	35 162	33 756	32 570	1 249	1 207	1 180	1 143	29,63	29,13	28,61	28,50

Opracowanie własne Wydziału Edukacji UMK (sporządzone na podstawie SIO wg stanu na dzień 30 IX 2010 r.)

Do szkół krakowskich uczęszcza ok. 30 % uczniów zamieszkałych poza Krakowem. Uczniowie ci mogą korzystać z bazy 11 internatów i 3 burs dysponujących 1 952 miejscami. W roku szkolnym 2010/11 zakwaterowanych jest w nich 1 586 uczniów i słuchaczy różnych typów szkół. Sieć internatów i burs samorządowych uzupełniona jest przez dotowane przez miasto 3 internaty i 2 bursy prowadzone przez inne podmioty.

W Krakowie bardzo silnie rozwinięta jest sieć szkół ponadgimnazjalnych prowadzonych przez osoby prawne lub fizyczne i dotowanych przez Miasto. Liczba tych szkół w latach 2007-2010 zmniejszyła się o 33, ze 166 w roku szkolnym 2007/08 do 133 w roku szkolnym 2009/10, a liczba uczniów w tych szkołach wzrosła o 907 (tabela PG-3).

Tabela PG-3. Szkoły dotowane - liczba szkół* i uczniów w latach 2007-2010.

Lp	Wyszczególnienie	Liczba szkół				Liczba uczniów			
		07/08	08/09	09/10	10/11	07/08	08/09	09/10	10/11
1	Licea ogólnokształcące dla młodzieży	19	19	19	19	1 749	1 814	1 735	1 664
2	Szkoły zawodowe dla młodzieży	14	11	11	10	1 150	1 238	1 417	1 194
	Razem dla młodzieży	33	30	30	29	2 899	3 052	3 152	2 858
3	Licea ogólnokształcące dla dorosłych	42	40	39	45	3 771	4 094	3 948	3 737
4	Szkoły zawodowe dla dorosłych	91	72	69	59	9 812	11 247	10 049	10 794
	Razem dla dorosłych	133	112	108	104	13 583	15 341	13 997	14 531
	RAZEM:	166	142	138	133	16 482	18 393	17 149	17 389

Opracowanie własne Wydziału Edukacji UMK (sporządzone na podstawie SIO wg stanu na dzień 30 IX 2010 r.)

*) uwzględniono jedynie szkoły, które posiadają uczniów

2) Baza.

Samorządowe szkoły ponadgimnazjalne (licea ogólnokształcące i szkoły zawodowe) mają swoją siedzibę w 65 budynkach i w jednym lokalu. Właścicielem 56 budynków jest Gmina Miejska Kraków, 7 budynków ma stan własności nieuregulowany, natomiast 1 budynek i lokal są własnością innych podmiotów, a 1 budynek zespołu szkół jest własnością Skarbu Państwa.

Jedenaście budynków ogrzewanych jest z kotłowni gazowych, jeden z kotłowni olejowej, a jeden posiada ogrzewanie elektryczne.

Na prace remontowe w liceach ogólnokształcących i szkołach zawodowych w roku 2009 wydatkowano z budżetu Gminy Miejskiej Kraków 3 695 717, 49 zł, dodatkowo z innych źródeł szkoły pozyskały 3 993 990, 60 zł.

3) Personel.

W roku 2010 nauczyciele zatrudnieni byli na 2 924,78 etatu. Najwięcej z nich posiadało stopień nauczyciela dyplomowanego (1 743,32 etatu – 59,61 %) i mianowanego (629,8 etatu – 21,53 %). Nauczyciele o najwyższych kwalifikacjach stanowią 96,61 % ogółu zatrudnionych, a nauczyciele o najniższych kwalifikacjach 3,39 %.

Tabela PG-4. Liczba etatów nauczycieli w zespołach szkół ogólnokształcących (lo, sp, g), liceach ogólnokształcących samodzielnych, zespołach szkół zawodowych, centrach kształcenia wg stopni awansu zawodowego.

Typ szkoły/stopień awansu	Razem	nauczyciel stażysta	nauczyciel kontraktowy	nauczyciel mianowany	nauczyciel dyplomowany
Zespoły szkół ogólnokształcących (lo+sp+g)	540,24	18,82	74,73	127,03	319,66
Licea ogólnokształcące samodzielne	848,00	25,38	132,25	165,72	524,65
Zespoły szkół zawodowych	1 450,46	49,76	237,57	304,24	858,89
Centra kształcenia	86,08	5,15	8,00	32,81	40,12
Ogółem	2924,78	99,11	452,55	629,8	1743,32
%		3,39%	15,47%	21,53%	59,61%

Opracowanie własne Wydziału Edukacji UMK (sporządzone na podstawie sprawozdania SIO wg stanu na dzień 30 IX 2010 r).

Tabela PG-5. Liczba nauczycieli zatrudnionych w zespołach szkół ogólnokształcących (lo, sp, g), liceach ogólnokształcących samodzielnych, zespołach szkół zawodowych, centrach kształcenia w roku szkolnym 2010/2011 w przeliczeniu na osoby według poziomu kwalifikacji.

Grupa wyszt.	Grupy poziomów wykształcenia nauczycieli (opis)	Liczba nauczycieli				Razem	%
		Zespoły szkół ogólnokształcących (lo,sp,g)	Licea ogólnokształcące samodzielne	Zespoły szkół zawodowych	Centra kształcenia		
1	Stopień naukowy doktora lub doktora habilitowanego, tytuł zawodowy magistra z przygotowaniem pedagogicznym	615	933	1 547	73	3 168	95,5%
2	Tytuł zawodowy magistra bez przygotowania pedagogicznego, tytuł zawodowy licencjata (inżyniera) z przygotowaniem pedagogicznym	6	8	52	10	76	2,3%
3	Tytuł zawodowy licencjata (inżyniera) bez przygotowania pedagogicznego, dyplom ukończenia kolegium nauczycielskiego, nauczycielskiego kolegium języków obcych	2	3	7	0	12	0,4%
4	Pozostałe kwalifikacje	3	1	40	16	60	1,8%
	RAZEM	626	945	1 646	99	3 316	

Opracowanie własne Wydziału Edukacji UMK (sporządzone na podstawie sprawozdania SIO wg stanu na dzień 30 IX 2010 r).

Pracownicy administracji i obsługi zatrudnieni są w zespołach szkół ogólnokształcących (lo, sp, g), liceach ogólnokształcących samodzielnych, zespołach szkół zawodowych, centrach kształcenia na 798,82 etatu (913 osób) (*SIO wg stanu na dzień 30 IX 2010 r.*).

Tabela PG-4a. Liczba etatów nauczycieli w bursach szkół ponadpodstawowych wg stopni awansu zawodowego.

Typ szkoły/stopień awansu	Razem	nauczyciel stażysta	nauczyciel kontraktowy	nauczyciel mianowany	nauczyciel dyplomowany
Bursy szkół ponadpodstawowych	28,73	0,00	9,73	6,50	12,50
%		0,00%	33,87%	22,62%	43,51%

Opracowanie własne Wydziału Edukacji UMK (sporządzone na podstawie sprawozdania SIO wg stanu na dzień 30 IX 2010 r.).

Tabela PG-5a. Liczba nauczycieli zatrudnionych w bursach szkół ponadpodstawowych w roku szkolnym 2010/2011 w przeliczeniu na osoby według poziomu kwalifikacji.

Grupa wyksz.	Grupy poziomów wykształcenia nauczycieli (opis)	liczba nauczycieli	%
1	Stopień naukowy doktora lub doktora habilitowanego, tytuł zawodowy magistra z przygotowaniem pedagogicznym	30	100,0%
2	Tytuł zawodowy magistra bez przygotowania pedagogicznego, tytuł zawodowy licencjata (inżyniera) z przygotowaniem pedagogicznym	0	0,0%
3	Tytuł zawodowy licencjata (inżyniera) bez przygotowania pedagogicznego, dyplom ukończenia kolegium nauczycielskiego, nauczycielskiego kolegium języków obcych	0	0,0%
4	Pozostałe kwalifikacje	0	0,0%
	RAZEM	30	

Opracowanie własne Wydziału Edukacji UMK (sporządzone na podstawie sprawozdania SIO wg stanu na dzień 30 IX 2010 r.).

Pracownicy administracji i obsługi zatrudnieni są w bursach szkół ponadpodstawowych na 35,5 etatu (41 osoby) (*SIO wg stanu na dzień 30 IX 2010 r.*).

4) Stopień zaspokojenia potrzeb.

Sieć szkół ponadgimnazjalnych w Krakowie umożliwia kształcenie młodzieży i dorosłych w różnych typach szkół i w różnych kierunkach kształcenia zawodowego, zapewniając różnorodne ścieżki osiągania wykształcenia średniego oraz kwalifikacji zawodowych, a także możliwość kształcenia ustawicznego. Wszystkie typy samorządowych szkół zawodowych zlokalizowane są w 27 zespołach szkół zawodowych, które oferują szeroką gamę kierunków kształcenia zawodowego na różnych poziomach i w różnych zawodach. Uczniowie zamieszkali poza Krakowem w odległości uniemożliwiającej im codzienny dojazd do szkoły, mają możliwość zamieszkania w internatach lub bursach.

5) Kształcenie zawodowe w aspekcie rynku pracy.

Zapotrzebowanie na różnego rodzaju grupy zawodowe oraz na ich ilość jest zmienne w czasie i uzależnione od różnorodnych czynników, m.in. strategii gospodarczej państwa, zjawisk makroekonomicznych oddziałujących na gospodarkę kraju, a tym samym stymulujących popyt na pracę, czynników demograficznych i kulturowych (w tym edukacja), rozwoju technologicznego bezpośrednio wpływającego na strukturę zatrudnienia.

Według danych statystycznych, którymi dysponuje Grodzki Urząd Pracy, liczba zarejestrowanych bezrobotnych malała w latach 2007 - 2008, tj. w II kwartale 2007 roku wynosiła 17 112, a w IV kwartale 2008 roku - 10 628 (o 6 484 osoby mniej w stosunku do 2007 roku). Natomiast od IV kwartału 2009 roku obserwuje się wzrost liczby zarejestrowanych bezrobotnych. W IV kwartale 2009 roku liczba zarejestrowanych bezrobotnych wynosiła 16 021 i wzrosła o 5 393

osoby w stosunku do IV kwartału 2008 roku. W IV kwartale 2010 r. tendencja wzrostowa nadal się utrzymywała. Liczba zarejestrowanych bezrobotnych wynosiła wówczas 18 722 i wzrosła o 2 701 w stosunku do IV kwartału 2009 roku.

W roku 2010 największą grupę bezrobotnych stanowiły osoby **z wykształceniem policealnym i średnim zawodowym** (4 462 osób). Od II kwartału 2007 roku do IV kwartału 2008 roku obserwowano w tej grupie tendencję spadkową (II kwartał 2007 roku 4 295 osób, IV kwartał 2008 roku – 2 816 osób). Od IV kwartału 2009 roku liczba bezrobotnych w tej grupie wzrosła o 1 133 osoby w stosunku do IV kwartału 2008 roku. Tendencja wzrostowa utrzymywała się nadal w IV kwartale roku 2010 (4 462 osoby). Nastąpił wówczas wzrost liczby bezrobotnych w tej grupie o 513 osób w stosunku do IV kwartału roku 2009. W dalszej kolejności dużą grupę bezrobotnych stanowiły osoby **z wykształceniem wyższym**, w IV kwartale 2010 roku ich liczba wynosiła 4 441 osób i wzrosła o 718 osób w stosunku do IV kwartału 2009 roku. Kolejną dużą grupę bezrobotnych stanowiły osoby **z wykształceniem gimnazjalnym i poniżej**. Bezrobocie w tej grupie wzrosło w stosunku do IV kwartału 2009 roku o 640 osób i wyniosło w IV kwartale 2010 roku 4 018 osób. Od 2007 roku zaznaczała się tendencja spadkowa bezrobotnych w grupie osób **z wykształceniem zasadniczym zawodowym**. W II kwartale 2007 roku wynosiła 3 622 osoby, a w IV kwartale 2008 roku – 1 839 osób. Natomiast w IV kwartale 2009 roku odnotowano wzrost liczby bezrobotnych w tej grupie o 1 251 osób w stosunku do IV kwartału roku 2008. Tendencja wzrostowa w tej grupie utrzymała się również w 2010 roku. W IV kwartale roku 2010 (3 563 osób) zaobserwowano wzrost liczby bezrobotnych o 473 osób w stosunku do IV kwartału roku 2009.

Najmniej bezrobotnych zarejestrowano w ostatnich latach w grupie osób **z wykształceniem średnim ogólnokształcącym**. Trend ten utrzymywał się do IV kwartału 2008 roku (w II kwartale 2007 roku - 1 967 osób, w IV kwartale 2008 roku – 1 314 osób). Natomiast w IV kwartale 2009 roku odnotowano wzrost liczby bezrobotnych w tej grupie o 567 osób (1 881 osób bezrobotnych). Tendencja wzrostowa w tej grupie utrzymała się również w 2010 roku, w IV kwartale 2010 roku liczba osób bezrobotnych posiadających wykształcenie średnie ogólnokształcące wynosiła 2 238 osób.

Przytoczone w tabeli PG-6 dane obrazują stan bezrobocia z IV kwartału 2010 roku z uwzględnieniem wieku bezrobotnych, poziomu ich wykształcenia i stażu pracy.

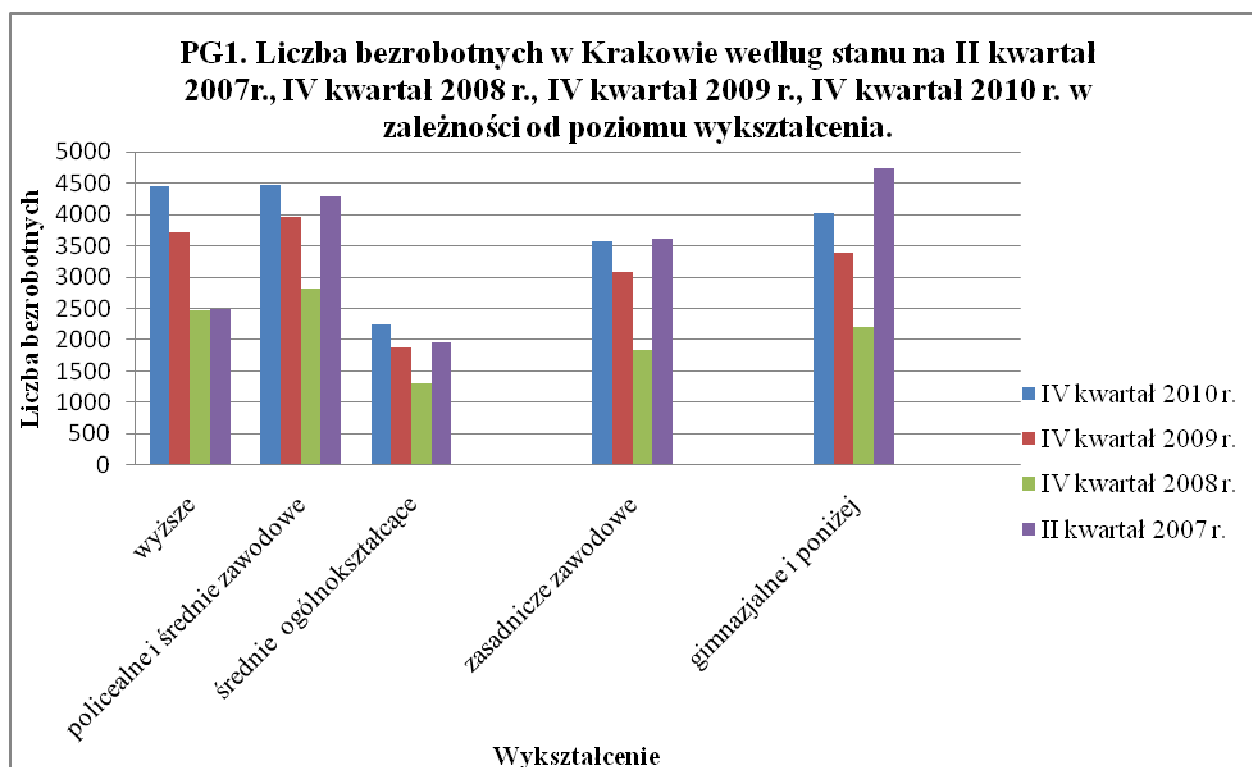
Tabela PG-6. Bezrobotni według wieku, poziomu wykształcenia i stażu pracy z IV kwartału 2010 roku.

Wyszczególnienie		Liczba bezrobotnych razem	Według czasu pozostawania bez pracy (w miesiącach)						do 25. roku życia
			do 1	1 do 3	3 do 6	6 do 12	12 do 24	pow. 24	
Wiek	18-24	2593	453	824	643	393	241	39	2593
	25-34	5928	782	1390	1230	1277	915	334	x
	35-44	3468	361	649	673	788	612	385	x
	45-54	4296	393	664	741	998	882	618	x
	55-59	2043	142	262	288	524	442	385	x
	60-64 lata	394	24	48	57	79	90	96	x
Wykształcenie	wyższe	4441	580	1052	808	876	711	414	450
	policealne i średnie zawodowe	4462	426	766	922	969	794	585	621
	średnie ogólnokształcące	2238	248	463	453	469	371	234	620
	zasadnicze zawodowe	3563	382	696	673	844	656	312	301
	gimnazjalne i poniżej	4018	519	860	776	901	650	312	601
Staż pracy osobom	do 1 roku	2038	297	459	387	357	338	200	416
	powyżej 1 do 5	3559	462	837	755	736	514	255	489
	powyżej 5 do 10	2676	258	525	542	615	452	284	9
	powyżej 10 do 20	2761	253	456	478	618	494	462	x

	powyżej 20 do 30	2822	232	383	475	743	636	353	x
	30 lat i więcej	836	59	124	138	270	187	58	x
	bez stażu	4030	594	1053	857	720	561	245	1679
Ogółem:		18722	2155	3837	3632	4059	3182	1857	2593

Dane na podstawie sprawozdania Grodzkiego Urzędu Pracy w Krakowie z IV kwartału 2010 roku.

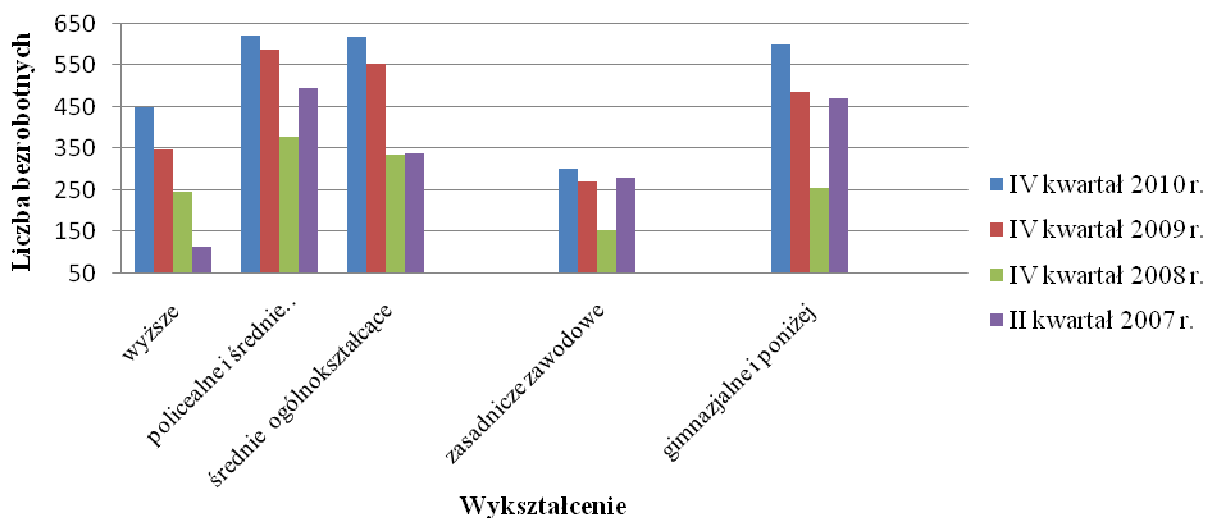
W roku 2007 wśród bezrobotnych największą grupę stanowiły osoby z wykształceniem gimnazjalnym lub niższym (27,7 %). Natomiast w latach 2008-2010 wśród bezrobotnych największą grupę stanowiły osoby z wykształceniem policealnym i średnim zawodowym (26,5% - 2008 rok, 24,6% - 2009 rok, 23,8% - 2010 rok). Najmniej liczną grupę bezrobotnych stanowiły osoby z wykształceniem średnim ogólnokształcącym (11,5% w 2007 r., 12,4 % w 2008 r., 11,7 % w 2009 r., 12 % w 2010 r.). Dane te przedstawia diagram PG-1.



Wśród bezrobotnych w wieku do 25 lat w 65 % stanowią osoby bez stażu pracy, 16 % to osoby o stażu pracy do 1 roku. Młodzi bezrobotni to przede wszystkim osoby z wykształceniem policealnym i średnim zawodowym (29,2 % w 2007 r., 27,6% w 2008 r. i 26,1% w 2009 r., 24 % w 2010 r.). W tej grupie wiekowej najmniej bezrobotnych to absolwenci zasadniczych szkół zawodowych (11,3% w 2008 r., 12,1 % w 2009 r., 11,6 % w 2010 r.).

Dane w tym zakresie zawarte są w diagramie PG-2.

PG2. Liczba bezrobotnych w wieku do 25 lat w Krakowie w II kwartale 2007 r., w IV kwartale 2008 r., w IV kwartale 2009 r., w IV kwartale 2010 r.



Z analizy rynku ofert pracy wynika, że w ostatnich latach najwięcej ofert krakowski rynek pracy zarejestrował w następujących sektorach:

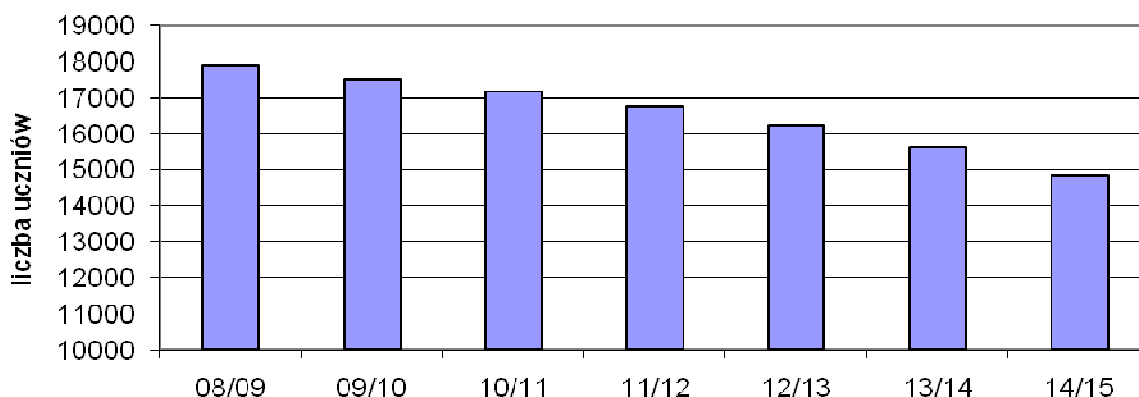
- handel i usługi,
- budownictwo.

W krakowskich szkołach samorządowych najwięcej uczniów kształci się w zawodach technik informatyk, technik ekonomista, technik elektronik, kucharz, technik mechanik, technik hotelarstwa, fryzjer i kucharz małej gastronomii oraz mechanik pojazdów samochodowych. We wszystkich wymienionych wyżej zawodach kształci się ponad połowa uczniów i słuchaczy samorządowych szkół zawodowych.

6) Demografia i prognozy na przyszłość.

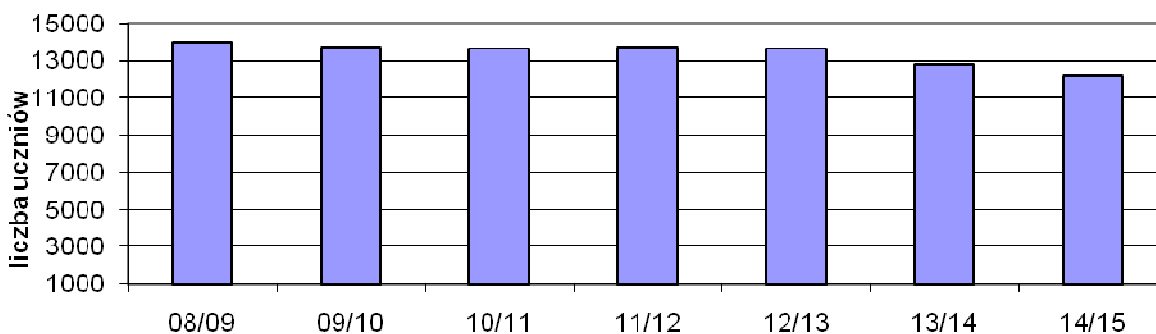
Poniższe diagramy PG-3 i PG-4 przedstawiają prognozę liczby uczniów w szkołach dla młodzieży na podbudowie gimnazjum w latach 2009-2014. Symulacje wykonano na podstawie danych statystycznych otrzymanych z WUS według stanu z dnia 31 grudnia 2008 r. oraz liczby uczniów w roku szkolnym 2009/10 w szkołach podstawowych, gimnazjach i szkołach ponadgimnazjalnych zakładając 100 % promocję do klas wyższych. Liczbę uczniów w klasach pierwszych szkół ponadgimnazjalnych dla młodzieży na podbudowie gimnazjum wyznaczano mnożąc liczbę uczniów w klasie III gimnazjum w roku poprzednim przez współczynniki: 0,905 dla LO, 0,500 dla techników, 0,190 dla szkół zasadniczych i 0,03 dla liceów profilowanych. Współczynniki te zostały wyznaczone przez obliczenie stosunków liczby uczniów w klasach pierwszych poszczególnych typów szkół ponadgimnazjalnych w ciągu ostatnich pięciu lat do liczby uczniów w klasie III gimnazjum w roku wcześniejszym, a następnie ich uśrednienie. W przypadku liceów profilowanych przyjęto współczynnik na podstawie danych z bieżącego roku szkolnego ze względu na znaczący spadek zainteresowania tego typu szkołą.

**Diagram PG- 3. Prognozowana liczba uczniów
w samorządowych liceach ogólnokształcących dla młodzieży
w latach 2010/11-2014/15 w Krakowie
(rok szk. 2008/09, 2009/10 - dane faktyczne)**



Zgodnie z prognozą liczba uczniów w liceach ogólnokształcących powinna w następnych latach stopniowo maleć, by w roku szkolnym 2014/15 osiągnąć liczbę ok. 14,8 tys. W szkołach zawodowych i liceach profilowanych na podbudowie gimnazjum liczba uczniów będzie również maleć, by w roku szkolnym 2015/16 osiągnąć wartość ok. 12 tys.

**Diagram PG-4. Prognozowana liczba uczniów
w samorządowych liceach profilowanych, technikach
i szkołach zasadniczych dla młodzieży
w latach 2010/11-2014/15 w Krakowie
(rok szk. 2008/09 i 2009/10 - dane faktyczne)**



7) Finanse.

Szkoły ponadgimnazjalne prowadzone przez Gminę Miejską Kraków są jednostkami budżetowymi otrzymującymi środki finansowe z budżetu Gminy zgodnie z planem finansowym ustalonym na dany rok.

Szkoły ponadgimnazjalne publiczne prowadzone przez osoby prawne lub fizyczne otrzymują z budżetu Gminy dotację w wysokości 100 % wydatków na jednego ucznia w szkole gminnej danego typu.

Szkoły ponadgimnazjalne niepubliczne o uprawnieniach szkół publicznych, w których realizowany jest obowiązek szkolny lub obowiązek nauki otrzymują dotację zgodnie z art. 90 ust. 2a ustawy z dnia 7 września 1992 r. o systemie oświaty (tekst jednolity: Dz. U. z 2004 r. Nr 256, poz. 2572 z późn. zm.) – w wysokości kwoty przewidzianej na jednego ucznia danego typu i rodzaju szkoły w części oświatowej subwencji ogólnej otrzymywanej przez gminę. Pozostałe szkoły niepubliczne o uprawnieniach szkół publicznych otrzymują na każdego ucznia dotację w wysokości 50 % wydatków

bieżących ponoszonych w szkołach publicznych tego samego typu i rodzaju prowadzonych przez gminę.

W roku 2009 na utrzymanie szkół ponadgimnazjalnych przeznaczono z budżetu Krakowa przeszło 225,37 mln zł, z czego ponad 34,16 mln zł stanowiła dotacja do wszystkich szkół ponadgimnazjalnych publicznych i niepublicznych prowadzonych przez osoby fizyczne lub prawne inne niż jst. Wydatki na szkoły ponadgimnazjalne stanowiły 22,59 % wszystkich wydatków na edukację w Krakowie. Dane szczegółowe zawiera tabela PG-6.

Miesięczny wydatek w złotych z budżetu Gminy średnio na jednego ucznia w roku 2009 w szkołach prowadzonych przez Gminę Miejską Kraków wyniósł odpowiednio:

- licea ogólnokształcące – 425,84 zł (397,03 zł w roku poprzednim),
- technika i szkoły równorzędne dzienne – 488,06 zł (438,08),
- zasadnicze szkoły zawodowe – 433,13 zł (392,03),
- szkoły policealne dzienne – 524,50 zł (460,82).

Wydatki bieżące na prowadzenie samorządowych szkół ponadgimnazjalnych w roku 2009 były o około 8,23 mln zł (4,6 %) wyższe niż rok wcześniej, a wydatki na bursy i internaty wzrosły w tym czasie o ok. 548 tys. zł. Natomiast wydatki na dotacje do szkół prowadzonych przez osoby fizyczne lub prawne inne niż jst wzrosły o ok. 3,57 mln zł (11,67%).

Tabela PG-6. Wydatki na szkoły ponadgimnazjalne na tle wydatków na oświatę i wychowanie ogółem w latach 2005-2009.

Lp	Rodzaj wydatków	2005	2006	2007	2008	2009
1	Szkoły ponadgimnazjalne	151 697 064	155 038 165	160 045 691	172 762 897	182 737 016
2	Wydatki pozostałe (remonty, odszkodowania, zasiłki na zagospodarowanie, odprawy pośmiertne, badania lekarskie, koszty obsługi ZEO)	4 478 186	3 789 855	7 680 365	6 039 984	4 294 506
3	Szkoły ponadgimnazjalne - wydatki bieżące	156 175 250	158 828 020	167 726 056	178 802 881	187 031 522
4	Dotacje dla szkół ponadgimnazjalnych prowadzonych przez osoby prawne lub fizyczne	19 998 363	23 158 406	24 668 416	30 592 588	34 163 229
5	Razem - poz. 3 i 4	176 173 613	181 986 426	192 394 472	209 395 469	221 194 751
6	Wydatki inwestycyjne	967 567	4 754 907	3 057 916	4 308 280	4 219 852
7	Szkoły ponadgimnazjalne - wydatki ogółem (łącznie z zakupami inwestycyjnymi i inwestycjami)	177 141 180	186 741 333	195 452 388	213 703 749	225 414 603
8	Wydatki na oświatę i wychowanie i edukacyjną opiekę wychowawczą - ogółem	744 315 982	787 459 953	854 894 048	924 098 311	997 701 295
9	% (poz.7/poz.8)	23,80	23,71	22,86	23,13	22,59
10	Bursy i internaty	8 655 194	8 857 186	9 348 629	9 858 063	10 631 263
11	Wydatki pozostałe (remonty, odszkodowania, zasiłki na zagospodarowanie, odprawy pośmiertne, badania lekarskie, koszty obsługi ZEO)	301 362	139 000	464 104	513 241	288 687
12	Bursy i internaty - wydatki bieżące	8 956 556	8 996 186	9 812 733	10 371 304	10 919 950
13	Dotacje dla burs i internatów prowadzonych przez osoby prawne lub fizyczne	1 358 000	1 191 500	1 176 107	1 447 367	1 334 000
14	Razem - poz. 12 i 13	10 314 556	10 187 686	10 988 840	11 818 671	12 253 950
15	Wydatki inwestycyjne	69 924	9 000	6 000	0	0
16	Bursy i internaty - wydatki ogółem (łącznie z zakupami inwestycyjnymi i inwestycjami)	10 384 480	10 196 686	10 994 840	11 818 671	12 253 950
17	% (poz.16/poz.8)	1,40	1,29	1,29	1,28	1,23
18	Wydatki budżetu Miasta - ogółem	2 112 469 228	2 458 750 882	3 009 373 168	3 155 492 671	3 419 539 328
19	% (poz. 8/ poz. 18)	35,23	32,03	28,41	29,29	29,18

Opracowanie własne Wydziału Edukacji UMK

IV. Szkoły muzyczne.

1. Definicja sektora.

Zakładanie i prowadzenie szkół artystycznych należy do zadań własnych ministra właściwego do spraw kultury i ochrony dziedzictwa narodowego. Na mocy porozumienia z Ministrem Kultury Gmina Miejska Kraków jest organem prowadzącym dla czterech szkół muzycznych, w tym: dla jednej sześciolletniej ogólnokształcącej szkoły muzycznej I stopnia, sześciolletniej szkoły muzycznej I stopnia, szkoły muzycznej I i II stopnia oraz jednej szkoły muzycznej I stopnia funkcjonującej przy Specjalnym Ośrodku Szkolno-Wychowawczym dla Dzieci Niewidomych i Słabowidzących.

Ogólnokształcąca szkoła muzyczna I stopnia daje podstawowe wykształcenie muzyczne oraz realizuje podstawę programową kształcenia ogólnego sześciolletniej szkoły podstawowej. Uczęszczanie do tej szkoły stanowi spełnianie przez uczniów obowiązku szkolnego.

W pozostałych szkołach muzycznych dzieci i młodzież, codziennie uczęszczające do innych szkół, mają możliwość uzyskania podstawowego wykształcenia muzycznego. Ukończenie szkoły muzycznej I stopnia pozwala na kontynuację dalszego kształcenia w szkole muzycznej II stopnia.

Warunkiem ubiegania się kandydata o przyjęcie do klasy pierwszej sześciolletniej ogólnokształcącej szkoły muzycznej I stopnia jest ukończenie 6 lub 7 lat. Natomiast warunkiem ubiegania się kandydata o przyjęcie do klasy pierwszej sześciolletniej szkoły muzycznej I stopnia jest ukończenie 6 lat i nieprzekroczenie 16 roku życia. Wymienione powyżej szkoły muzyczne przyjmują uczniów na podstawie badania uzdolnień. O przyjęcie do sześciolletniej szkoły muzycznej II stopnia mogą ubiegać się kandydaci w wieku 10–21 lat. Jedynym kryterium kwalifikacji kandydatów jest wynik egzaminu wstępnego. Szkoły muzyczne prowadzą dla kandydatów poradnictwo obejmujące w szczególności informację o zasadach przyjęć, warunkach nauki i programie kształcenia.

2. Stan sektora.

1) Dane statystyczne.

W roku szkolnym 2010/2011 w szkołach muzycznych prowadzonych przez Gminę Miejską Kraków zapewniono miejsca 1 364 uczniom, w tym: w Ogólnokształcącej Szkole Muzycznej I stopnia, ul. Basztowa 8 - 439 uczniom, w Szkole Muzycznej I st. Nr 1, ul. Pilotów 51 – 401 uczniom, w Szkole Muzycznej I i II st., ul. Józefińska 10 – 414 uczniom, w szkole muzycznej funkcjonującej przy Specjalnym Ośrodku Szkolno-Wychowawczym dla Dzieci Niewidomych i Słabowidzących – 110 uczniom. Poniżej w tabeli M-1 przedstawiono analizę dotyczącą liczby uczniów w ostatnich pięciu latach szkolnych.

Tabela M-1. Liczba uczniów w szkołach muzycznych w latach szkolnych 2006/07 - 2010/2011.

Lp.	Typ szkoły	Liczba uczniów w roku szkolnym				
		06/07	07/08	08/09	09/10	10/11
1	Ogólnokształcąca Szkoła Muzyczna I st. ul. Basztowa 8	458	448	433	439	439
2	Szkoła Muzyczna I st. Nr 1 ul. Pilotów 51	418	412	416	399	401
3	Szkoła Muzyczna I i II st. ul. Józefińska 10	358	358	360	395	414
4	Szkoła Muzyczna I st. w SOSW dla Dzieci Niewidomych i Słabowidzących ul. Tyniecka 7	118	109	103	114	110
	RAZEM:	1 352	1 327	1 312	1 347	1 364

Opracowanie własne Wydziału Edukacji UMK (sporządzone na podstawie SIO wg stanu na dzień 30 IX 2010 r.)

Analiza zainteresowania uczniów poszczególnymi szkołami wykazała, że najliczniejszą grupę stanowią uczniowie Ogólnokształcącej Szkoły Muzycznej I stopnia. Najmniej uczniów uczęszcza do szkoły muzycznej I stopnia funkcjonującej przy Specjalnym Ośrodku Szkolno-Wychowawczym dla Dzieci Niewidomych i Słabowidzących, z uwagi na fakt, iż szkoła ta zaspokaja wyłącznie potrzeby uczniów niepełnosprawnych – wychowanków Ośrodka. Liczba uczniów w szkołach muzycznych I stopnia utrzymuje się mniej więcej na stałym poziomie. Zatem można przyjąć, że obecnie oferta szkół muzycznych I stopnia jest wystarczająca i odpowiada zapotrzebowaniu na ten typ kształcenia w Krakowie.

2) Baza.

Samorządowe szkoły muzyczne (Ogólnokształcąca Szkoła Muzyczna I stopnia im. I. J. Paderewskiego, ul. Basztowa 8, Szkoła Muzyczna I st. nr 1 im. S. Wiechowicza, ul. Pilotów 51 oraz Szkoła Muzyczna I i II st. im. B. Rutkowskiego, ul. Józefińska 10) mają swoje siedziby w 3 budynkach. Właścicielem 2 budynków jest Gmina Miejska Kraków, jeden budynek jest własnością Skarbu Państwa.

Na prace remontowe w szkołach muzycznych wydatkowano w roku 2009 z budżetu Gminy Miejskiej Kraków 131 217 zł, dodatkowo z innych źródeł szkoły pozyskały 15 692,99 zł.

3) Personel.

W roku 2010 nauczyciele zatrudnieni byli na 203,96 etatu. Najwięcej z nich posiadało stopień nauczyciela mianowanego (99,35 etatu – 48,71%) i dyplomowanego (63,30 etatu – 31,04%). Nauczyciele o najwyższych kwalifikacjach stanowią 97,21 % ogółu zatrudnionych.

Tabela M-2. Liczba etatów nauczycieli w szkołach muzycznych wg stopni awansu zawodowego.

Typ szkoły/stopień awansu	Razem	nauczyciel stażysta	nauczyciel kontraktowy	nauczyciel mianowany	nauczyciel dyplomowany
Szkoły muzyczne	203,96	5,70	35,61	99,35	63,30
%		2,79%	17,46%	48,71%	31,04%

Opracowanie własne Wydziału Edukacji UMK (sporządzone na podstawie sprawozdania SIO wg stanu na dzień 30 IX 2010 r).

Tabela M-2a. Liczba nauczycieli zatrudnionych w szkołach muzycznych w roku szkolnym 2010/2011 w przeliczeniu na osoby według poziomu kwalifikacji.

Grupa wyksz.	Grupy poziomów wykształcenia nauczycieli (opis)	liczba nauczycieli	%
1	Stopień naukowy doktora lub doktora habilitowanego, tytuł zawodowy magistra z przygotowaniem pedagogicznym	248	98,8%
2	Tytuł zawodowy magistra bez przygotowania pedagogicznego, tytuł zawodowy licencjata (inżyniera) z przygotowaniem pedagogicznym	3	1,2%
3	Tytuł zawodowy licencjata (inżyniera) bez przygotowania pedagogicznego, dyplom ukończenia kolegium nauczycielskiego, nauczycielskiego kolegium języków obcych	0	0,0%
4	Pozostałe kwalifikacje	0	0,0%
	Razem	251	

Opracowanie własne Wydziału Edukacji UMK (sporządzone na podstawie sprawozdania SIO wg stanu na dzień 30 IX 2010 r).

Pracownicy administracji i obsługi zatrudnieni są w szkołach muzycznych na 31,40 etatu (43 osoby) (*SIO wg stanu na dzień 30 IX 2010 r.*).

4) Finanse.

Szkoły muzyczne są finansowane w ramach subwencji oświatowej. Tabela M-3 zawiera dane dotyczące wydatków szkół muzycznych. Wydatki bieżące w szkołach muzycznych wzrosły o ok. 805,6 tys. zł (6,89 %) w stosunku do roku 2008.

Miesięczny wydatek na jednego ucznia w szkołach muzycznych prowadzonych przez Miasto wynosił w 2009 r. 789,08 zł.

Tabela M-3. Wydatki szkół muzycznych w latach 2005-2009.

Lp.	Rodzaj wydatków	2005	2006	2007	2008	2009
1	Szkoły muzyczne	9 293 857	9 947 699	10 496 375	11 385 354	12 307 457
1a	<i>w tym: Ogólnokształcąca Szkoła Muzyczna ul. Basztowa 8</i>	<i>3 706 036</i>	<i>3 817 576</i>	<i>4 405 851</i>	<i>4 470 815</i>	<i>4 900 424</i>
2	Wydatki pozostałe (<i>remonty, odszkodowania, zasiłki na zagospodarowanie, odprawy pośmiertne, badania lekarskie, koszty obsługi ZEO</i>)	210 744	112 905	382 339	304 820	188 290
3	Szkoły muzyczne - wydatki bieżące	9 504 601	10 060 604	10 878 714	11 690 174	12 495 747
4	Wydatki inwestycyjne	0	169 909		0	196 274
5	Szkoły muzyczne - wydatki ogółem (łącznie z zakupami inwestycyjnymi i inwestycjami)	9 504 601	10 060 604	10 878 714	11 690 174	12 692 021
6	Wydatki na oświatę i wychowanie i edukacyjną opiekę wychowawczą - ogółem (działy 801 i 854)	744 315 982	787 459 953	854 894 048	924 098 311	997 701 295
7	% (poz.5/poz.6)	1,28	1,28	1,27	1,27	1,27
8	Wydatki budżetu Miasta - ogółem	2 112 469 228	2 458 750 882	3 009 373 168	3 155 492 671	3 419 539 328
9	% (poz. 6/ poz. 8)	35,23	32,03	28,41	29,29	29,18

Opracowanie własne Wydziału Edukacji UMK.

V. Placówki oświatowo-wychowawcze.

1. Definicja sektora.

Placówki oświatowo-wychowawcze, działające na terenie Krakowa to młodzieżowe domy kultury, placówki sportowo-rekreacyjne takie jak: baseny i międzyszkolne ośrodki sportowe oraz Szkolne Schronisko Młodzieżowe.

Zadaniem placówek oświatowo-wychowawczych jest umożliwianie dzieciom i młodzieży rozwijania zainteresowań i uzdolnień oraz korzystania z różnych form wypoczynku i organizacji czasu wolnego poprzez uczestnictwo w stałych lub okresowych formach zajęć, imprezach, wyjazdach, obozach itp. Szkolne Schronisko Młodzieżowe zapewnia krótkotrwały pobyt dzieciom i młodzieży przybywającej do Krakowa i Zakopanego w celach krajoznawczo-turystycznych, poznawczych, kulturalnych i wypoczynkowych.

Uczestnikami zajęć w młodzieżowych domach kultury są dzieci i młodzież w wieku 3-21 lat, natomiast w placówkach sportowo-rekreacyjnych od 6 do 19 lat.

Zakładanie i prowadzenie placówek oświatowo-wychowawczych należy do zadań własnych Gminy Miejskiej Kraków.

2. Stan sektora.

1) Dane statystyczne.

W roku szkolnym 2010/11 Gmina Miejska Kraków prowadzi 11 młodzieżowych domów kultury oraz 7 placówek sportowo-rekreacyjnych (2 baseny, 4 międzyszkolne ośrodki sportowe i Krakowski Szkolny Ośrodek Sportowy) oraz Szkolne Schronisko Młodzieżowe z filią w Zakopanem.

W stałych formach zajęć udział bierze 15 902 uczestników w młodzieżowych domach kultury i 14 770 w placówkach sportowo-rekreacyjnych, w formach okresowych i okazjonalnych odpowiednio 98 297 i 8 505 uczestników.

Największą popularnością w młodzieżowych domach kultury cieszą się zajęcia artystyczne (brało w nich udział aż 55 % uczestników zajęć stałych). W stosunku do roku poprzedniego w młodzieżowych domach kultury zanotowano nieznaczny wzrost liczby uczestników zajęć stałych, natomiast w placówkach sportowo-rekreacyjnych zaobserwowano ich spadek. Szczegółowe dane zawierają tabele OW-1, OW-2 oraz OW-3.

Tabela OW-1. Liczba form zajęć stałych i okresowych oraz liczba uczestników w placówkach oświatowo – wychowawczych w roku szkolnym 2010/11.

Rodzaje form zajęć pozalekcyjnych	Młodzieżowe domy kultury				Placówki sportowo-rekreacyjne				Razem liczba uczestników
	Formy stałe		Formy okresowe i okazjonalne		Formy stałe		Formy okresowe i okazjonalne		
	Liczba form	Liczba uczestników	Liczba form	Liczba uczestników	Liczba form	Liczba uczestników	Liczba form	Liczba uczestników	
informatyczne	31	490	11	1 079	0	0	0	0	1 569
techniczne	10	125	12	383	0	0	0	0	508
przedmiotowe	168	2 394	132	10 443	0	0	0	0	12 837
artystyczne	494	8 711	291	31 251	0	0	0	0	39 962
sportowe	140	2 936	100	7 073	865	14 770	163	8 505	33 284
turystyczno-krajoznawcze	1	18	322	20 044	0	0	0	0	20 062
inne	117	1 228	301	28 024	0	0	0	0	29 252
OGÓŁEM:	961	15 902	1 169	98 297	865	14 770	163	8 505	137 474

Opracowanie własne Wydziału Edukacji UMK (sporządzone na podstawie SIO wg stanu na dzień 30 IX 2010 r.)

Średnia liczba uczestników w grupie na zajęciach stałych wynosi ok. 16,55 w młodzieżowych domach kultury i ok. 17,08 w placówkach sportowo-rekreacyjnych (w poszczególnych typach zajęć średnia ta waha się od 10,50 do 20,97). Natomiast większe zróżnicowanie można zauważyć pomiędzy poszczególnymi typami form okresowych i okazjonalnych, gdzie najwięcej uczestników mają zajęcia artystyczne (średnio 107,39), a najmniej zajęcia techniczne (średnio 31,92).

Tabela OW-2. Średnia liczba uczestników zajęć stałych i okresowych.

Rodzaje form zajęć pozaszkolnych	Młodzieżowe domy kultury		Placówki sportowo-rekreacyjne	
	Formy stałe	Formy okresowe	Formy stałe	Formy okresowe
informatyczne	15,81	98,09	-	-
techniczne	12,50	31,92	-	-
przedmiotowe	14,25	79,11	-	-
artystyczne	17,63	107,39	-	-
sportowe	20,97	70,73	17,08	52,18
turystyczno-krajoznawcze	18,00	62,25	-	-
inne	10,50	93,10	-	-
OGÓŁEM:	16,55	84,09	17,08	52,18

Opracowanie własne Wydziału Edukacji UMK

W pierwszych 4 miesiącach roku szkolnego 2010/11 Szkolne Schronisko Młodzieżowe (w Krakowie i Zakopanem) odwiedziło 6 606 osób (o 898 osób więcej niż w tym samym okresie roku ubiegłego), udzielono 11 718 noclegów (o 885 mniej niż w roku ubiegłym). Wykorzystanie miejsc w poszczególnych miesiącach wahało się od 19,15 % do 37,64 %.

Średnie roczne wykorzystanie miejsc w Krakowie i Zakopanem wyniosło w 2010 r. 35 % (w 2009 r. 38,38 %). Spadek tego wskaźnika przy większej liczbie turystów niż w roku

ubiegłym jest wynikiem powiększenia się w 2010 r. bazy noclegowej Schroniska, dzięki uruchomieniu działalności w nowym miejscu w Krakowie, przy ul. Sokolskiej 17.

Tabela OW-3. Wykorzystanie miejsc w SSM

Miesiąc	2009 r.			2010 r.		
	Liczba turystów	Liczba noclegów	Wykorzystanie miejsc	Liczba turystów	Liczba noclegów	Wykorzystanie miejsc
Wrzesień	1 652	3 767	43,15%	1 809	3 779	36,69%
Październik	2 275	3 682	41,97%	2 486	4 002	37,64%
Listopad	975	1 995	23,50%	1 147	1 971	19,15%
Grudzień	806	1 389	15,83%	1 164	1 966	18,49%
RAZEM:	5 708	10 833	31,16%	6 606	11 718	28,00%

Opracowanie - Szkolne Schronisko Młodzieżowe

2) Baza.

Młodzieżowe domy kultury mieszczą się w 16 budynkach i 5 lokalach. Własnością Gminy Miejskiej Kraków jest 12 budynków i 3 lokale. Jeden budynek i 1 lokal mają stan nieuregulowany, a 3 budynki i 1 lokal są własnością prywatną. Ponadto filie MDK z ul. Reymonta 18, zlokalizowane są w Choczołowie (filia mieści się w 3 budynkach i 5 domkach) oraz w Jaworkach. Placówki sportowo-rekreacyjne i ich filie mają swoje siedziby w 7 budynkach i 2 lokalach. Właścicielem 6 budynków jest Miasto, jeden budynek ma stan nieuregulowany, a lokale znajdują się w budynkach należących do Gminy Miejskiej Kraków. Krakowski Szkolny Ośrodek Sportowy prowadzi również ośrodek poza granicami Krakowa - w Lubogoszczy (4 budynki i 17 domków). Szkolne Schronisko Młodzieżowe ma siedzibę w 3 budynkach, z czego jeden budynek stanowi filię w Zakopanem.

Ogrzewanie elektryczne posiadają 4 budynki, 5 budynków ogrzewanych jest z kotłowni gazowych, jeden z kotłowni węglowej, jeden z kotłowni olejowej, a pozostałe z sieci MPEC. W Ośrodku Sportowo-Rekreacyjnym Kurdwanów Nowy wykorzystuje się kolektory słoneczne do podgrzewania wody w basenach.

Na prace remontowe w 2009 r. w młodzieżowych domach kultury wydano z budżetu Gminy Miejskiej Kraków 357 152, 31 zł oraz 346 139,06 zł pozyskanych z innych źródeł. W międzyszkolnych ośrodkach sportowych i basenach pływackich oraz w Krakowskim Szkolnym Ośrodku Sportowym i Szkolnym Schronisku Młodzieżowym wydatkowano z budżetu Gminy Miejskiej Kraków kwotę 240 537, 66 zł oraz 149 382,85 zł pozyskanych z innych źródeł.

3) Personel.

W placówkach oświatowo-wychowawczych nauczyciele zatrudnieni są na 407,44 etatu (402,95 w roku ubiegłym). Liczba nauczycieli na poszczególnych stopniach awansu nie uległa większym zmianom w stosunku do roku poprzedniego.

Szczegółowe dane dotyczące kwalifikacji i liczby etatów pedagogicznych przedstawiają tabele OW-4 i OW-5.

Tabela OW-4. Liczba etatów nauczycieli w placówkach sportowo–rekreacyjnych, szkolnym schronisku młodzieżowym, młodzieżowych domach kultury wg stopni awansu zawodowego.

Typ szkoły/stopień awansu	Razem	nauczyciel stażysta	nauczyciel kontraktowy	nauczyciel mianowany	nauczyciel dyplomowany
Placówki sportowo – rekreacyjne	113,11	3,11	22,73	17,61	69,66
Szkolne schronisko młodzieżowe	1,00	0,00	0,00	0,00	1,00
Młodzieżowe domy kultury	293,33	10,60	77,14	69,95	135,64
Ogółem	407,44	13,71	99,87	87,56	206,3
%		3,36%	24,51%	21,49%	50,63%

Opracowanie własne Wydziału Edukacji UMK (sporządzone na podstawie sprawozdania SIO wg stanu na dzień 30 IX 2010 r.).

Tabela OW-5. Liczba nauczycieli zatrudnionych w placówkach sportowo–rekreacyjnych, szkolnym schronisku młodzieżowym, młodzieżowych domach kultury w roku szkolnym 2010/2011 w przeliczeniu na osoby według poziomu kwalifikacji.

Grupa wyksz.	Grupy poziomów wykształcenia nauczycieli (opis)	Liczba nauczycieli			Razem	%
		Placówki sportowo – rekreacyjne	Szkolne schronisko młodzieżowe	Młodzieżowe domy kultury		
1	Stopień naukowy doktora lub doktora habilitowanego, tytuł zawodowy magistra z przygotowaniem pedagogicznym	144	1	356	501	95,6%
2	Tytuł zawodowy magistra bez przygotowania pedagogicznego, tytuł zawodowy licencjata (inżyniera) z przygotowaniem pedagogicznym	2	0	12	14	2,7%
3	Tytuł zawodowy licencjata (inżyniera) bez przygotowania pedagogicznego, dyplom ukończenia kolegium nauczycielskiego, nauczycielskiego kolegium języków obcych	0	0	3	3	0,6%
4	Pozostałe kwalifikacje	0	0	6	6	1,1%
	Razem	146	1	377	524	

Opracowanie własne Wydziału Edukacji UMK (sporządzone na podstawie sprawozdania SIO wg stanu na dzień 30 IX 2010 r.).

Pracownicy administracji i obsługi zatrudnieni są w placówkach sportowo–rekreacyjnych, szkolnym schronisku młodzieżowym, młodzieżowych domach kultury na 326,43 etatu (403 osób) (SIO wg stanu na dzień 30 IX 2010 r.).

4) Stopień zaspokojenia potrzeb.

Istniejąca sieć placówek oświatowo–wychowawczych w pełni zaspokaja potrzeby środowiska. Liczebność grup w przeważającej części przypadków przekracza minimalną liczbę uczestników określoną w obowiązujących przepisach.

5) Demografia i prognozy na przyszłość.

Liczba uczestników zajęć w placówkach oświatowo-wychowawczych i sportowych nie jest tak bezpośrednio powiązana z czynnikiem demograficznym, jak w placówkach, gdzie jest realizowany obowiązek szkolny. Najsilniejszy związek z demografią wykazują baseny, gdzie większość zajęć stanowią lekcje nauki pływania dla klas trzecich. Duży wpływ na liczbę uczestników ma moda na zajęcia dodatkowe, a także poziom usług oferowanych przez te placówki.

6) Finanse.

W roku 2009 wydatki placówek stanowiły ok. 3,76 % wydatków ogółem na oświatę i wychowanie oraz edukacyjną opiekę wychowawczą i były o ponad 2,8 mln zł większe niż w roku 2008. Wydatki bieżące placówek samorządowych wzrosły o ok. 3,18 mln zł (9,6 %).

Miesięczny wydatek na uczestnika zajęć wyniósł 120,53 zł w MDK-ach (106,14 zł w roku 2008) oraz 59,99 zł w placówkach sportowo-rekreacyjnych (55,42 zł w roku 2008). Szczegółowe dane zawiera tabela OW-5.

Tabela OW-6. Wydatki placówek oświatowo-wychowawczych i szkolnego schroniska młodzieżowego oraz dotacje w latach 2005-2009.

Lp	Rodzaj wydatków	2005	2006	2007	2008	2009
1	Placówki wychowania pozaszkolnego i schronisko	25 364 010	27 346 960	29 826 119	32 523 203	35 389 867
2	Wydatki pozostałe (remonty, odszkodowania, zasiłki na zagospodarowanie, odprawy pośmiertne, badania lekarskie koszty obsługi ZEO)	487 217	519 214	351 548	553 314	862 768
3	Placówki wychowania pozaszkolnego i schronisko - wydatki bieżące	25 851 227	27 866 174	30 177 667	33 076 517	36 252 635
4	Dotacje dla placówek wychowania pozaszkolnego prowadzonych przez osoby prawne lub fizyczne	234 500	321 300	250 651	404 841	525 490
5	Razem - poz. 3 i 4	26 085 727	28 187 474	30 428 318	33 481 358	36 778 125
6	Wydatki inwestycyjne	1 000 000	2 458 154	299 495	1 247 998	765 000
7	Placówki wychowania pozaszkolnego i schronisko - wydatki ogółem (łącznie z zakupami inwestycyjnymi i inwestycjami)	27 085 727	30 645 628	30 727 813	34 729 356	37 543 125
8	Wydatki na oświatę i wychowanie - ogółem (działy 801 i 854)	744 315 982	787 459 953	854 894 048	924 098 311	997 701 295
9	% (poz.7/poz.8)	3,64	3,89	3,59	3,76	3,76
10	Wydatki budżetu Miasta - ogółem	2 112 469 228	2 458 750 882	3 009 373 168	3 155 492 671	3 419 539 328
11	% (poz. 8/ poz. 10)	35,23	32,03	28,41	29,29	29,18

Opracowanie własne Wydziału Edukacji UMK.

VI. Kształcenie specjalne i integracyjne.

1. Definicja sektora.

Kształceniem specjalnym obejmuje się dzieci od 3. roku życia i młodzież niepełnosprawną oraz niedostosowaną społecznie, wymagającą stosowania specjalnej organizacji nauki i metod pracy. Kształcenie to może być prowadzone w formie nauki w szkołach ogólnodostępnych, szkołach lub oddziałach integracyjnych, szkołach lub oddziałach specjalnych i w specjalnych ośrodkach szkolno-wychowawczych oraz młodzieżowym ośrodku wychowawczym.

Indywidualnym obowiązkowym rocznym przygotowaniem przedszkolnym lub indywidualnym nauczaniem obejmuje się dzieci i młodzież, których stan zdrowia uniemożliwia lub znacznie utrudnia uczęszczanie do przedszkola lub szkoły.

Dzieciom upośledzonym umysłowo w stopniu głębokim zapewnia się realizację obowiązku szkolnego poprzez uczestniczenie w zajęciach rewalidacyjno-wychowawczych indywidualnych lub zespołowych (grupy od 2 do 4 osób). Zajęcia te organizowane są przez dyrektorów w szczególności w szkołach i placówkach kształcenia specjalnego.

Podstawą do objęcia ucznia kształceniem specjalnym jest posiadane przez niego orzeczenie. Orzeczenia o potrzebie kształcenia specjalnego albo indywidualnego nauczania, a także o potrzebie zajęć rewalidacyjno-wychowawczych wydają zespoły orzekające działające w publicznych poradniach psychologiczno-pedagogicznych, w tym w poradniach specjalistycznych. Orzeczenie o potrzebie kształcenia specjalnego określa zalecane formy kształcenia specjalnego, z uwzględnieniem rodzaju niepełnosprawności, w tym stopnia upośledzenia umysłowego.

Wychowaniem przedszkolnym specjalnym obejmuje się dzieci w wieku 3-6 lat. W szczególnie uzasadnionych przypadkach dyrektor przedszkola może przyjąć do przedszkola dziecko, które ukończyło 2,5 roku.

W przypadku dzieci posiadających orzeczenie o potrzebie kształcenia specjalnego wychowaniem przedszkolnym może być objęte dziecko w wieku powyżej 6 lat, nie dłużej jednak niż do końca roku szkolnego w tym roku kalendarzowym, w którym dziecko kończy 10 lat. Obowiązek szkolny tych dzieci może być odroczony do końca roku szkolnego w tym roku kalendarzowym, w którym dziecko kończy 10 lat.

Wychowanie przedszkolne jest realizowane w przedszkolach, oddziałach przedszkolnych w szkołach podstawowych.

Dla uczniów niepełnosprawnych można przedłużyć okres nauki na każdym etapie edukacyjnym co najmniej o jeden rok, zwiększając proporcjonalnie liczbę godzin zajęć edukacyjnych. Decyzję o przedłużeniu uczniowi okresu nauki podejmuje dyrektor szkoły w uzgodnieniu z rodzicami (prawnymi opiekunami) ucznia, nie później niż do końca lutego roku poprzedzającego ostatni rok nauki w danej szkole, na podstawie szczegółowej analizy osiągnięć edukacyjnych ucznia dokonanej przez radę pedagogiczną.

Kształcenie dzieci i młodzieży niepełnosprawnych oraz niedostosowanych społecznie w szkołach specjalnych i oddziałach specjalnych w szkołach ogólnodostępnych jest prowadzone nie dłużej niż do ukończenia przez ucznia:

- 1) 18. roku życia - w przypadku szkoły podstawowej;
- 2) 21. roku życia - w przypadku gimnazjum;
- 3) 24. roku życia - w przypadku szkoły ponadgimnazjalnej.
- 4) 25. roku życia - w przypadku młodzieży upośledzonej umysłowo w stopniu głębokim realizującej zajęcia rewalidacyjno – wychowawcze.

Liczba dzieci w oddziale specjalnym zależy od typu niepełnosprawności i powinna wynosić:

- dla upośledzonych umysłowo w stopniu lekkim – od 10 do 16 uczniów,
- dla upośledzonych umysłowo w stopniu umiarkowanym lub znacznym – od 6 do 8 uczniów,
- dla niewidomych i słabo widzących – od 8 do 10 uczniów,
- dla niesłyszących i słabo słyszących – od 6 do 8 uczniów,
- dla uczniów z chorobą przewlekłą – od 10 do 16 uczniów,
- dla uczniów z zaburzeniami psychicznymi – od 6 do 8 uczniów,
- dla uczniów z autyzmem i niepełnosprawnościami sprzężonymi – od 2 do 4 uczniów,
- dla niepełnosprawnych ruchowo – od 8 do 12 uczniów,
- dla niedostosowanych społecznie, zagrożonych uzależnieniem i z zaburzeniami zachowania – od 10 do 16 uczniów.

Natomiast oddział integracyjny liczy 20 uczniów, w tym 3-5 z nich to uczniowie niepełnosprawni.

Do szkół specjalnych i integracyjnych uczniowie przyjmowani są na podstawie skierowania wydanego w trybie art. 71b ustawy z dnia 7 września 1991 r. o systemie oświaty (Dz. U. z 2004 r. Nr 256, poz. 2572 z późn. zm.).

Zgodnie z Zarządzeniem Nr 3097/2010 z dnia 3 grudnia 2010 r. w sprawie udzielenia upoważnienia dyrektorom szkół i placówek kształcenia specjalnego do przyjmowania uczniów z orzeczeniem o potrzebie kształcenia specjalnego zamieszkałych na terenie Miasta Krakowa oraz Zarządzeniem Nr 3152/2010 z dnia 13 grudnia 2010 r. w sprawie udzielenia upoważnienia dyrektorom szkół i placówek kształcenia specjalnego do przyjmowania dzieci i młodzieży upośledzonych umysłowo w stopniu głębokim z orzeczeniem o organizowaniu zajęć rewalidacyjno-wychowawczych, zamieszkałych na terenie miasta Krakowa, dyrektorzy szkół i placówek kształcenia specjalnego zostali upoważnieni do przyjmowania dzieci i młodzieży zamieszkałych na terenie Miasta Krakowa do kierowanych przez siebie placówek.

Jeżeli powiat właściwy ze względu na miejsce zamieszkania dziecka nie prowadzi szkoły specjalnej lub ośrodka, odpowiednich ze względu na rodzaj niepełnosprawności, w tym stopień upośledzenia umysłowego, starosta tego powiatu kieruje dziecko do najbliższego powiatu prowadzącego taką szkołę lub ośrodek. Starosta najbliższego powiatu prowadzącego taką szkołę lub ośrodek nie może odmówić przyjęcia dziecka do szkoły lub ośrodka.

Pracownicy Wydziału Edukacji są upoważnieni do załatwienia ww. spraw.

Obowiązkiem gminy jest zapewnienie transportu i opieki lub zwrot kosztów przejazdu:

- a) uczniów niepełnosprawnych, wymagających stosowania specjalnej organizacji nauki i metod pracy, do najbliższej szkoły podstawowej lub gimnazjum,
- b) uczniów z niepełnosprawnością ruchową, upośledzeniem umysłowym w stopniu umiarkowanym lub znacznym, nie dłużej niż do ukończenia 21. roku życia, do najbliższej szkoły ponadgimnazjalnej,
- c) niepełnosprawnych dzieci sześciolletnich do najbliższego przedszkola, oddziału przedszkolnego w szkole podstawowej lub ośrodka umożliwiającego dzieciom spełnianie obowiązku szkolnego i obowiązku nauki,
- d) dzieciom i młodzieży z upośledzeniem umysłowym w stopniu głębokim oraz dzieciom i młodzieży ze sprzężonymi niepełnosprawnościami nie dłużej jednak niż do ukończenia 25. roku życia, do ośrodka umożliwiającego dzieciom i młodzieży realizację obowiązku szkolnego i obowiązku nauki.

Zakładanie i prowadzenie publicznych przedszkoli specjalnych, szkół specjalnych i specjalnych ośrodków szkolno-wychowawczych należy do zadań własnych Gminy Miejskiej Kraków.

Gmina wydaje również zezwolenia na założenie publicznego przedszkola specjalnego lub szkoły specjalnej prowadzonej przez osobę prawną lub fizyczną. Ponadto osoba prawna lub fizyczna może prowadzić niepubliczne przedszkole specjalne lub szkołę specjalną po uzyskaniu wpisu do ewidencji prowadzonej przez Gminę Miejską Kraków.

Zgodnie z art. 71b ust. 2b ustawy o systemie oświaty dyrektorzy przedszkoli, szkół specjalnych, ośrodków szkolno-wychowawczych i poradni psychologiczno-pedagogicznych organizują wczesne wspomaganie rozwoju dziecka w porozumieniu z organem prowadzącym. Zajęcia organizuje się na podstawie rozporządzenia Ministra Edukacji Narodowej z dnia 3 lutego 2009 r. w sprawie organizowania wczesnego wspomagania rozwoju dzieci (Dz. U. z 2009 r. Nr 23 poz. 133) od chwili wykrycia niepełnosprawności do podjęcia nauki w szkole. Prowadzone są one przez zespół specjalistów, posiadających przygotowanie do pracy z małymi dziećmi o zaburzonym rozwoju psychoruchowym. W skład zespołu wchodzi: tyflopeda, surdopeda, oligofrenopeda, psycholog, logopeda, rehabilitant ruchowy oraz inni specjaliści w zależności od deficytów rozwojowych dziecka.

Placówki organizują zajęcia wczesnego wspomagania rozwoju dla następujących typów niepełnosprawności:

Lp.	Nazwa szkoły lub placówki	Rodzaje niepełnosprawności
1	Zespół Szkół Specjalnych Nr 11	- dla dzieci z mózgowym porażeniem dziecięcym, z niepełnosprawnością ruchową i niepełnosprawnościami sprzężonymi
2	Zespół Szkół Specjalnych Nr 13	- dla dzieci z upośledzeniem umysłowym i z niepełnosprawnością ruchową, z autyzmem
3	Specjalny Ośrodek Szkolno - Wychowawczy Nr 3	- dla dzieci z upośledzeniem umysłowym i niepełnosprawnościami sprzężonymi
4	Specjalny Ośrodek Szkolno - Wychowawczy Nr 6	- dla dzieci słabo słyszących i niesłyszących
5	Specjalny Ośrodek Szkolno - Wychowawczy dla Dzieci Niewidomych i Słabowidzących	- dla dzieci słabo widzących i niewidzących
6	Specjalny Ośrodek Szkolno - Wychowawczy dla Dzieci Niesłyszących	- dla dzieci niesłyszących
7	Przedszkole Specjalne Nr 100	- dla dzieci z upośledzeniem umysłowym w stopniu umiarkowanym i znacznym, z niepełnosprawnością ruchową i niepełnosprawnościami sprzężonymi, z autyzmem
8	Samorządowe Przedszkole nr 122	- dla dzieci z autyzmem
9	Ośrodek Wczesnej Pomocy Psychologicznej	- dla dzieci z upośledzeniem umysłowym i niepełnosprawnościami sprzężonymi

Zarządzeniem nr 1844/2009 z dnia 24 sierpnia 2009 r. Prezydent Miasta Krakowa zostały uregulowane zasady organizacji zajęć wczesnego wspomagania rozwoju dziecka na terenie Gminy Miejskiej Kraków.

2. Stan sektora

1) Dane statystyczne.

W roku szkolnym 2010/2011 do 6 przedszkoli, 16 szkół podstawowych, 16 gimnazjów, 23 szkół ponadgimnazjalnych, 2 szkół policealnych prowadzonych przez Gminę Miejską Kraków uczęszczało 2 755 dzieci i młodzieży o specjalnych potrzebach edukacyjnych. Liczba ta w stosunku do ubiegłego roku szkolnego uległa zmniejszeniu o 65 uczniów, ze względu na spadek uczniów w przedszkolach (8), szkołach podstawowych (2), gimnazjach (39) i szkołach zawodowych specjalnych (32). Szczegółowe dane zawiera tabela KS-1.

Tabela KS-1. Liczba uczniów, oddziałów oraz średnia liczebność oddziałów w przedszkolach i szkołach specjalnych * w latach szkolnych 2008/09 - 2010/11 w Krakowie.

Lp.	Wyszczególnienie	Liczba uczniów			Liczba oddziałów			Średnia liczebność oddz.		
		rok szk. 08/09	rok szk. 09/10	rok szk. 10/11	rok szk. 08/09	rok szk. 09/10	rok szk. 10/11	rok szk. 08/09	rok szk. 09/10	rok szk. 10/11
1	Przedszkola specjalne	89	75	67	19	18	16	4,70	4,17	4,19
2	Przedszkola specjalne przyszpitalne	176	170	180	-	-	-	-	-	-
3	Przedszkola specjalne dotowane	117	118	89	12	14	12	9,80	8,43	7,42
4	Razem (1, 2, 3)	382	363	336	31	32	28	6,60	6,03	5,57
5	Szkoły podstawowe specjalne	537	508	506	94	92	93	5,70	5,52	5,44
6	Szkoły podstawowe specjalne przyszpitalne	191	186	167	-	-	-	-	-	-
7	Szkoły podstawowe specjalne dotowane	18	28	30	2	7	7	9,00	4,00	4,29
8	Razem (5, 6, 7)	746	722	703	96	99	100	7,8	5,61	5,36
9	Gimnazja specjalne	770	726	687	89	90	92	8,70	8,07	7,47
10	Gimnazja specjalne przyszpitalne	99	106	113	-	-	-	-	-	-
11	Gimnazja specjalne dotowane	27	31	18	3	5	4	9,00	6,20	4,50
12	Razem (9, 10, 11)	896	863	818	92	95	96	9,7	7,97	7,34
13	Licea ogólnokształcące specjalne	59	80	90	6	7	8	9,83	11,43	11,25
14	Licea ogólnokształcące specjalne przyszpitalne	15	24	32	-	-	-	-	-	-
15	Szkoły zawodowe specjalne	987	945	913	120	115	111	8,30	8,22	8,23
16	Szkoły zawodowe specjalne dotowane	49	51	55	7	7	7	7,00	7,29	7,86
17	Razem (13, 14, 15, 16)	1 110	1 100	1 090	133	129	126	8,23	8,34	8,40
18	RAZEM Samorządowe:	2 923	2 820	2 755	331	322	320	7,45	7,25	7,07
19	RAZEM Dotowane:	211	228	192	24	33	30	8,80	6,91	6,40
20	OGÓŁEM:	3 134	3 048	2 947	355	355	350	7,54	7,22	7,01

Opracowanie własne Wydziału Edukacji UMK (sporządzone na podstawie SIO wg stanu na dzień 30 IX 2010 r.)

*) średnią liczebność obliczono z wyłączeniem szkół szpitalnych

Placówki kształcenia specjalnego to 9 zespołów szkół specjalnych, 9 specjalnych ośrodków szkolno-wychowawczych oraz młodzieżowy ośrodek wychowawczy i samodzielne przedszkole specjalne.

W roku szkolnym 2010/2011 wg stanu na 30 września 2010 r. ogółem liczba dzieci i uczniów we wszystkich typach placówek specjalnych, w tym prowadzonych przez inne podmioty wynosiła 2 947.

Tabela KS-2 Liczba dzieci urodzonych w latach 2004-2007 (w wieku 3-6 lat) w przedszkolach specjalnych według roku urodzenia.						
Typ przedszkola	Ogółem ur. w latach 2004-2007	Z tego urodzeni w roku 2007	Z tego urodzeni w roku 2006	Z tego urodzeni w roku 2005	Z tego urodzeni w roku 2004	W tym dzieci przebyw. do 5 godzin
	Dzieci:	3-letnie	4-letnie	5-letnie	6-letnie	
Przedszkola specjalne samorządowe (bez szpitalnych)	43	5	7	7	24	21
Przedszkola specjalne dotowane	65	8	15	18	24	31
RAZEM:	108	13	22	25	48	52

Opracowanie własne Wydziału Edukacji UMK (sporządzone na podstawie SIO wg stanu na dzień 30 IX 2010 r.)

Z danych w tabeli KS-2 wynika, że liczba dzieci w wieku 3-6 lat w roku szkolnym 2010/11 wynosiła 108, co stanowi ok. 70 % wszystkich (156) dzieci uczęszczających do przedszkoli samorządowych specjalnych i dotowanych (bez szpitalnych) - 64% w przedszkolach samorządowych specjalnych. Oznacza to, że ponad 25 % dzieci uczęszczających do przedszkoli specjalnych ma więcej niż 6 lat. Wynika to z możliwości odroczenia dzieciom niepełnosprawnym obowiązku szkolnego aż do 10. roku życia.

Tabela KS-3. Liczba oddziałów integracyjnych i liczba uczniów niepełnosprawnych uczęszczających do tych oddziałów.

Lp.	Rok szkolny	2008/2009		2009/2010		2010/2011	
	Wyszczególnienie	Liczba oddziałów	Liczba uczniów niepełnosprawnych	Liczba oddziałów	Liczba uczniów niepełnosprawnych	Liczba oddziałów	Liczba uczniów niepełnosprawnych
1	Przedszkola	32	145	35	150	35	149
2	Szkoły podstawowe	157	756	161	750	160	758
3	Gimnazja	124	604	124	578	116	551
4	Licea ogólnokształcące	11	51	16	70	16	80
5	Szkoły zawodowe	11	55	11	45	12	47
	RAZEM:	335	1 611	347	1 593	339	1 585

Opracowanie własne Wydziału Edukacji UMK (sporządzone na podstawie SIO wg stanu na dzień 30 IX 2010 r.)

W roku szkolnym 2010/11 w 339 oddziałach integracyjnych szkół i przedszkoli samorządowych uczy się 1 585 uczniów niepełnosprawnych. Oddziały integracyjne prowadzi 12 przedszkoli, 14 szkół podstawowych, 12 gimnazjów i 5 szkół ponadgimnazjalnych (3 licea ogólnokształcące i 2 szkoły zawodowe).

Tabela KS-4a. Uczniowie z więcej niż jedną niepełnosprawnością posiadający orzeczenie o potrzebie kształcenia specjalnego.

Lp.	Wyszczególnienie	Ogółem z niepełnosprawnościami sprzężonymi	niewidomi	słabo widzący	niesłyszący	słabo słyszący	z upośledzeniem umysłowym w stopniu lekkim	z upośledzeniem umysłowym w stopniu umiarkowanym lub znacznym	z niepełnosprawnością ruchową	z autyzmem
1	Przedszkola sam. i oddz. w sp	11	0	4	0	1	-	7	8	2
2	Przedszkola sam. specj. i oddz. w sp specj.	29	1	10	0	2	-	23	24	2
3	Przedszkola dot. i oddz. w sp	6	0	1	0	0	-	6	4	1
4	Przedszkola dot. specj. i oddz. w sp specj.	33	2	9	1	6	-	28	26	6
5	Szkoły podstawowe samorządowe	22	0	8	0	10	11	1	11	4
6	Gimnazja samorządowe	9	0	5	0	3	4	0	4	2
7	Szkoły podstawowe samorządowe specjalne	211	4	35	6	29	43	153	91	77
8	Gimnazja samorządowe specjalne	141	11	26	9	17	42	88	59	37
9	Szkoły podstawowe dotowane	1	0	1	0	0	0	0	1	0
10	Gimnazja dotowane	0	0	0	0	0	0	0	0	0
11	Szkoły podstawowe dotowane specjalne	2	0	0	0	0	0	2	2	1
12	Gimnazja dotowane specjalne	3	0	0	0	0	0	3	3	0
13	Licea ogólnokształcące samorządowe	0	0	0	0	0	0	0	0	0
14	Licea ogólnokształcące samorządowe specjalne	4	0	0	0	2	4	0	1	1
15	Licea ogólnokształcące dotowane	0	0	0	0	0	0	0	0	0
16	Szkoły zawodowe samorządowe	2	0	0	0	1	2	0	1	0
17	Szkoły zawodowe samorządowe specjalne	119	4	38	6	15	35	63	64	21
18	Szkoły zawodowe dotowane	0	0	0	0	0	0	0	0	0
19	Szkoły zawodowe dotowane specjalne	0	0	0	0	0	0	0	0	0
20	RAZEM rok szkolny 2010/2011	593	22	137	22	86	141	374	299	154

Opracowanie własne Wydziału Edukacji UMK (sporządzone na podstawie SIO wg stanu na dzień 30 IX 2010 r.)

Tabela KS-4b. Uczniowie z orzeczeniem o potrzebie kształcenia specjalnego (o orzeczonej jednej niepełnosprawności).

Lp.	Wyszczególnienie	Ogółem niepełnosprawni	niewidomi	słabo widzący	niestyszający	słabo słyszający	z upośledzeniem umysłowym w stopniu lekkim	z upośledzeniem umysłowym w stopniu umiarkowanym lub znacznym	z niepełnosprawnością ruchową	niedostosowani społecznie	zagrożeni niedostosowaniem społecznym	zagrożeni uzależnieniem	z zaburzeniami zachowania	z autyzmem	przewlekłe choroby	z zaburzeniami psychicznymi
1	Przedszkola sam. i oddz. w sp	178	0	6	2	6	-	29	50	-	-	-	-	85	-	-
2	Przedszkola sam. specj. i oddz. w sp specj.	42	0	0	1	4	-	18	3	-	-	-	-	16	-	-
3	Przedszkola dot. i oddz. w sp	33	0	1	0	2	-	13	5	-	-	-	-	12	-	-
4	Przedszkola dot. specj. i oddz. w sp specj.	56	0	0	0	0	-	3	42	-	-	-	-	11	-	-
5	Szkoły podstawowe samorządowe	924	0	41	2	39	70	11	81	4	32	0	581	52	8	3
6	Gimnazja samorządowe	611	1	13	3	30	37	4	53	3	24	0	430	13	-	-
7	Szkoły podstawowe samorządowe specjalne	295	14	30	15	30	71	125	2	0	7	0	0	1	0	0
8	Gimnazja samorządowe specjalne	545	13	26	10	31	146	121	3	30	88	0	75	2	-	-
9	Szkoły podstawowe dotowane	12	0	2	0	0	0	0	1	0	0	0	6	3	0	0
10	Gimnazja dotowane	1	0	0	0	1	0	0	0	0	0	0	0	0	-	-
11	Szkoły podstawowe dotowane specjalne	28	0	0	0	0	0	6	4	0	0	0	17	1	0	0
12	Gimnazja dotowane specjalne	15	0	0	0	0	0	1	0	7	4	0	3	0	-	-
13	Licea ogólnokształcące samorządowe	100	0	5	19	9	1	0	26	4	1	0	34	1	-	-
14	Licea ogólnokształcące samorządowe specjalne	86	0	0	13	18	55	0	0	0	0	0	0	0	-	-
15	Licea ogólnokształcące dotowane	5	0	0	1	1	0	0	1	1	0	0	0	1	-	-
16	Szkoły zawodowe samorządowe	74	0	1	2	3	19	0	10	0	3	0	36	0	-	-
17	Szkoły zawodowe samorządowe specjalne	784	28	136	59	89	248	175	2	5	0	1	38	3	-	-
18	Szkoły zawodowe dotowane	22	0	0	0	3	3	0	0	2	5	5	4	0	-	-
19	Szkoły zawodowe dotowane specjalne	55	0	0	0	0	0	0	0	33	10	0	12	0	-	-
20	RAZEM rok szkolny 2010/2011	3 866	56	261	127	266	650	506	283	89	174	6	1 236	201	8	3

Opracowanie własne Wydziału Edukacji UMK (sporządzone na podstawie SIO wg stanu na dzień 30 IX 2010 r.)

W roku szkolnym 2010/11 do szkół prowadzonych i dotowanych przez Gminę Miejską Kraków uczęszcza 593 uczniów z niepełnosprawnościami sprzężonymi oraz 3 866 z orzeczoną jednym typem niepełnosprawności. Ponadto 138 dzieci i młodzieży upośledzonych umysłowo w stopniu głębokim objęto zajęciami rewalidacyjno-wychowawczymi. Ogółem do ww. szkół uczęszcza 4 597 dzieci i młodzieży niepełnosprawnych (tj. o 7 mniej niż w roku ubiegłym), z czego 1 742 w szkołach ogólnodostępnych – ok. 38 %, tj. o 4% mniej w stosunku do poprzedniego roku szkolnego.

Największą liczbę dzieci z orzeczeniem do kształcenia specjalnego o orzeczonej jednej niepełnosprawności, stanowią dzieci z zaburzeniami w zachowaniu (1 236, tj. ok. 27%, o 66 uczniów mniej niż w roku ubiegłym), dzieci upośledzone umysłowo w stopniu lekkim (650, tj. ok. 14 %), dzieci upośledzone umysłowo w stopniu umiarkowanym i znacznym (506, tj. ok. 11 %) oraz dzieci z niepełnosprawnością sprzężoną (593, tj. ok. 13 %, o 110 więcej niż w roku ubiegłym).

Jak wynika z tabeli KS-4b w samorządowych szkołach podstawowych i gimnazjach specjalnych największą liczbę stanowią uczniowie ze stwierdzonym upośledzeniem umysłowym (lekkim oraz umiarkowanym i znacznym) – tj. 196 (ok. 66%) w szkołach podstawowych i 267 (ok. 49 %) w gimnazjach.

Ponadto w samorządowych gimnazjach specjalnych bardzo liczną grupę stanowią uczniowie niedostosowani społecznie, zagrożeni niedostosowaniem społecznym i z zaburzeniami zachowania, tj. łącznie 193 uczniów (35%).

W samorządowych szkołach zawodowych specjalnych ponad połowę (54%) stanowią uczniowie ze stwierdzonym upośledzeniem umysłowym (lekkim oraz umiarkowanym i znacznym). Liczną (41%) grupę uczniów w tych szkołach tworzy młodzież niewidoma i słabo widząca (21%) oraz niesłysząca i słabo słyszająca (19%).

W szkołach podstawowych i gimnazjach najwięcej uczniów z orzeczeniami do kształcenia specjalnego to uczniowie z zaburzeniami w zachowaniu – w gimnazjach 70,4%, w szkołach podstawowych 63%.

We wszystkich typach szkół i placówek 5% uczniów stanowią uczniowie z autyzmem (o orzeczonej 1 niepełnosprawności), u 26% uczniów (z orzeczoną więcej niż 1 niepełnosprawnością) zdiagnozowano występowanie autyzmu.

2) Baza.

Samorządowe przedszkola i szkoły specjalne mają swoją siedzibę w 21 budynkach i w 8 lokalach. Właścicielem 20 budynków jest Gmina Miejska Kraków, natomiast lokale mieszczą się w budynkach placówek opiekuńczo-wychowawczych i szpitalnych. Specjalny Ośrodek Szkolno-Wychowawczy nr 5 znajduje się w budynku będącym własnością Gminy Wyznaniowej Żydowskiej. Ponadto 2 wyodrębnione internaty (SOSW nr 1, SOSW nr 5) znajdują się w budynkach, które stanowią własność Miasta.

Z kotłowni gazowych ogrzewanych jest 7 budynków (ZSS nr 6, ZSS nr 10, SOSW nr 1, warsztaty SOSW nr 1, SOSW nr 2, SOSW nr 3, SOSW nr 6). Wszystkie pozostałe budynki korzystają z usług MPEC-u.

Na prace remontowe wykonane dla specjalnych ośrodków szkolno-wychowawczych i zespołów szkół specjalnych w 2009 roku wydatkowano z budżetu Gminy Miejskiej Kraków 1 090 186,02 zł. Dodatkowo z innych źródeł uzyskano środki w wysokości 191 727, 14 zł.

3) Personel.

W tabeli KS-5 przedstawiono liczbę etatów nauczycieli wg stopni awansu zawodowego. Jak wynika z poniższego zestawienia w szkołach i w ośrodkach specjalnych 51,33 % nauczycieli posiada stopień nauczyciela dyplomowanego. Nieliczną (ok. 5%) grupą są nauczyciele rozpoczynający pracę w zawodzie.

Tabela KS-5. Liczba etatów nauczycieli w zespołach szkół specjalnych, specjalnych ośrodkach szkolno-wychowawczych, młodzieżowym ośrodku wychowawczym wg stopni awansu zawodowego.

Typ szkoły/stopień awansu	Razem	nauczyciel stażysta	nauczyciel kontraktowy	nauczyciel mianowany	nauczyciel dyplomowany
Zespoły szkół specjalnych	509,58	13,75	95,21	127,03	273,59
Specjalne ośrodki szkolno – wychowawcze	697,35	35,97	144,64	163,86	352,88
Młodzieżowy Ośrodek Wychowawczy	44,22	9,81	11,08	7,56	15,77
Ogółem	1 251,15	59,53	250,93	298,45	642,24
%		4,76%	20,06%	23,85%	51,33%

Opracowanie własne Wydziału Edukacji UMK (sporządzone na podstawie sprawozdania SIO wg stanu na dzień 30 IX 2010 r).

Tabela KS-6 przedstawia liczbę nauczycieli zatrudnionych w roku szkolnym 2010/2011 w przeliczeniu na osoby według poziomu kwalifikacji.

Jak wynika z poniższego zestawienia kadra pedagogiczna w szkołach i w ośrodkach specjalnych posiada wysokie kwalifikacje. Najwyższy poziom kwalifikacji posiada 96,2 % nauczycieli.

Tabela KS-6. Liczba nauczycieli zatrudnionych w zespołach szkół specjalnych, specjalnych ośrodkach szkolno-wychowawczych, młodzieżowym ośrodku wychowawczym w roku szkolnym 2010/2011 w przeliczeniu na osoby według poziomu kwalifikacji.

Grupa wyksz.	Grupy poziomów wykształcenia nauczycieli (opis)	Liczba nauczycieli			Razem	%
		Zespoły szkół specjalnych	Specjalne ośrodki szkolno – wychowawcze	Młodzieżowy Ośrodek Wychowawczy		
1	Stopień naukowy doktora lub doktora habilitowanego, tytuł zawodowy magistra z przygotowaniem pedagogicznym	533	717	52	1 302	96,2%
2	Tytuł zawodowy magistra bez przygotowania pedagogicznego, tytuł zawodowy licencjata (inżyniera) z przygotowaniem pedagogicznym	4	25	3	32	2,4%
3	Tytuł zawodowy licencjata (inżyniera) bez przygotowania pedagogicznego, dyplom ukończenia kolegium nauczycielskiego, nauczycielskiego kolegium języków obcych	1	1	0	2	0,1%
4	Pozostałe kwalifikacje	0	17	1	18	1,3%
	Razem	538	760	56	1 354	

Opracowanie własne Wydziału Edukacji UMK (sporządzone na podstawie sprawozdania SIO wg stanu na dzień 30 IX 2010 r).

Pracownicy administracji i obsługi zatrudnieni są w zespołach szkół specjalnych, specjalnych ośrodkach szkolno-wychowawczych, młodzieżowym ośrodku wychowawczym na 349,47 etatu (413 osób) (*SIO wg stanu na dzień 30 IX 2010 r.*).

4) Stopień zaspokojenia potrzeb.

Aktualna sieć przedszkoli i szkół specjalnych zabezpiecza potrzeby edukacyjne, wychowawcze i opiekuńcze dzieci i młodzieży o specjalnych potrzebach edukacyjnych.

Ponadto w szkołach i placówkach kształcenia specjalnego organizowane są zespoły wczesnego wspomagania rozwoju dziecka, które umożliwiają udzielanie pomocy w zakresie pobudzania psychoruchowego i społecznego rozwoju dziecka od chwili wykrycia niepełnosprawności do podjęcia nauki szkolnej, co daje szansę na wczesną, aktywną pomoc dziecku i jego rodzinie.

5) Demografia i prognozy na przyszłość.

Jak wynika z tabeli KS-1 z roku na rok maleje liczba uczniów w szkołach specjalnych. Na przełomie ostatnich trzech lat szkolnych odnotowano spadek liczby uczniów:

- w szkołach podstawowych specjalnych o 9%,
- w gimnazjach specjalnych o 13,6%,
- w szkołach zawodowych specjalnych o 14,2%.

W liceach ogólnokształcących specjalnych wzrasta liczba uczniów, ze względu na zainteresowanie kształceniem absolwentów zasadniczych szkół zawodowych specjalnych w I Uzupełniającym Liceum Ogólnokształcącym. Od momentu powołania tej szkoły, tj. od września 2007 r. do września 2010 r. liczba uczniów wzrosła z 16 (1 oddział) do 59 (4 oddziały), co stanowi znaczną liczbę w odniesieniu do uczniów o specjalnych potrzebach edukacyjnych.

6) Finanse

Szkoły specjalne prowadzone przez Gminę Miejską Kraków są jednostkami budżetowymi otrzymującymi środki finansowe określane corocznie planami finansowymi bezpośrednio z budżetu Miasta. Posiadają one również rachunek dochodów własnych, na którym gromadzą środki finansowe pozyskiwane spoza budżetu Miasta.

Tabela KS-8. Wydatki na kształcenie dzieci niepełnosprawnych na tle wydatków ogółem na oświatę i wychowanie, na edukacyjną opiekę wychowawczą oraz całkowitych wydatków budżetu Miasta w latach 2005-2009.

Lp.	Rodzaj wydatków	2005	2006	2007	2008	2009
1	Przedszkola, szkoły i specjalne ośrodki szkolno - wychowawcze	68 193 345	76 063 301	76 538 679	78 314 446	89 859 249
2	Wydatki pozostałe (remonty, odszkodowania, zasiłki na zagospodarowanie, odprawy pośmiertne, badania lekarskie, koszty obsługi ZEO)	2 539 515	2 388 901	2 205 411	2 991 988	2 604 148
3	Przedszkola, szkoły i specjalne ośrodki szkolno - wychowawcze - wydatki bieżące	70 732 860	78 452 202	78 744 090	81 306 434	92 463 397
4	Dotacje dla przedszkoli i szkół prowadzonych przez osoby prawne lub fizyczne	5 188 470	5 026 203	8 044 154	9 413 062	9 274 333
5	Razem - poz. 3 i 4	75 921 330	83 478 405	86 788 244	90 719 496	101 737 730

6	Wydatki inwestycyjne	2 490 997	2 133 313	1 306 434	1 015 398	520 000
7	Kształcenie dzieci niepełnosprawnych - wydatki ogółem (łącznie z zakupami inwestycyjnymi i inwestycjami)	78 412 327	85 611 718	88 094 678	91 734 894	102 257 730
8	Wydatki na oświatę i wychowanie, edukacyjną opiekę wychowawczą - ogółem (działy 801 i 854)	744 315 982	787 459 953	854 894 048	924 098 311	997 701 295
9	% (poz. 7/8)	10,53	10,87	10,30	9,93	10,25
10	Wydatki budżetu Miasta - ogółem	2 112 469 228	2 458 750 882	3 009 373 168	3 155 492 671	3 419 539 328
11	% (poz.8/ poz. 10)	35,23	32,03	28,41	29,29	29,18

Opracowanie własne Wydziału Edukacji UMK na podstawie sprawozdań z wykonania budżetu Miasta.

W roku 2009 wydatki bieżące na kształcenie dzieci niepełnosprawnych w stosunku do roku 2008 wzrosły o 11,16 mln zł. (13,72 %), natomiast wydatki ogółem stanowiły 10,25 % wszystkich wydatków na oświatę, wychowanie i edukacyjną opiekę wychowawczą.

Średnie miesięczne wydatki bieżące na jednego ucznia w 2009 roku w wybranych typach placówek samorządowych specjalnych wyniosły:

- przedszkola	1 608,27	(1 620,89 w roku 2008)
- szkoły podstawowe	2 429,60	(2 235,68 zł),
- gimnazja	1 747,50	(1 638,89 zł)
- licea ogólnokształcące	1 480,09	(1 308,90 zł)
- zasadnicze szkoły zawodowe	1 943,07	(1 521,84 zł)
- internaty	1 862,16	(1 664,39 zł)

VII. Poradnictwo psychologiczno-pedagogiczne.

1. Definicja sektora.

Przedszkola, szkoły, poradnie psychologiczno-pedagogiczne, a także inne placówki zajmujące się kształceniem i wychowaniem dzieci i młodzieży organizują i udzielają uczniom, ich rodzicom pomocy psychologiczno-pedagogicznej na zasadach określonych w rozporządzeniu ministra właściwego do spraw edukacji. Ponadto wspierają nauczycieli szkół w realizowaniu poradnictwa psychologiczno-pedagogicznego.

W szkołach pomoc psychologiczno-pedagogiczną organizuje dyrektor szkoły. W tym celu w każdej szkole zatrudnia się pedagoga lub psychologa szkolnego. Formami pomocy psychologiczno-pedagogicznej organizowanej w szkole lub innej placówce są zajęcia dydaktyczno-wyrównawcze, zajęcia specjalistyczne (korekcyjno-kompensacyjne, logopedyczne, socjoterapeutyczne) oraz inne zajęcia o charakterze terapeutycznym, klasy wyrównawcze, klasy terapeutyczne, zajęcia psychoedukacyjne dla uczniów, zajęcia psychoedukacyjne dla rodziców, porady dla uczniów, porady, konsultacje i warsztaty dla rodziców i nauczycieli.

Zakładanie i prowadzenie publicznych poradni psychologiczno-pedagogicznych należy do zadań własnych Gminy Miejskiej Kraków.

Osoba prawna lub fizyczna może prowadzić niepubliczną poradnię psychologiczno-pedagogiczną po uzyskaniu wpisu do ewidencji prowadzonej przez Gminę.

Poradnie psychologiczno-pedagogiczne oraz inne publiczne poradnie specjalistyczne, udzielają dzieciom i młodzieży, rodzicom i nauczycielom pomocy psychologiczno-pedagogicznej, w tym logopedycznej oraz pomocy w wyborze kierunku kształcenia i zawodu. Do zadań poradni należy w szczególności:

- 1) wspomaganie wszechstronnego rozwoju dzieci i młodzieży, efektywności uczenia się, nabywania i rozwijania umiejętności negocjacyjnego rozwiązywania konfliktów i problemów oraz innych umiejętności z zakresu komunikacji społecznej,
- 2) profilaktyka uzależnień i innych problemów dzieci i młodzieży oraz udzielanie pomocy psychologiczno-pedagogicznej uczniom z grup ryzyka,
- 3) terapia zaburzeń rozwojowych i zachowań dysfunkcyjnych,
- 4) wspomaganie wychowawczej funkcji rodziny,
- 5) pomoc uczniom w dokonywaniu wyboru kierunku kształcenia, zawodu i planowaniu kariery zawodowej,
- 6) pomoc rodzicom i nauczycielom w diagnozowaniu i rozwijaniu potencjalnych możliwości oraz mocnych stron uczniów.

Poradnie udzielają pomocy uczniom, rodzicom i nauczycielom szkół i placówek mających siedziby w rejonie działania tych poradni. Orzeczenia do kształcenia specjalnego lub nauczania indywidualnego dla dzieci niewidomych i słabo widzących, niesłyszących i słabo słyszących oraz dzieci autystycznych wydaje Ośrodek Wczesnej Pomocy Psychologicznej. W przypadku uczniów będących wychowankami burs, specjalnych ośrodków szkolno-wychowawczych, orzeczenia mogą wydawać również zespoły działające w poradniach właściwych ze względu na siedzibę placówki, w której uczeń przebywa lub miejsce zamieszkania ucznia. Jeżeli dziecko nie uczęszcza do przedszkola bądź szkoły pomoc udzielana jest przez poradnię właściwą ze względu na miejsce zamieszkania dziecka.

Korzystanie z pomocy udzielanej przez poradnie jest dobrowolne i nieodpłatne.

2. Stan sektora.

1) Dane statystyczne.

Gmina Miejska Kraków prowadzi 8 poradni psychologiczno-pedagogicznych, w tym 4 poradnie rejonowe i 4 poradnie specjalistyczne.

W roku szkolnym 2009/10 poradnie udzieliły 20 482 porady, wydały 7 077 opinii oraz 2 543 orzeczeń o potrzebie kształcenia specjalnego i 990 o potrzebie nauczania indywidualnego. Ponadto udzieliły 26 768 różnego rodzaju form pomocy bezpośredniej.

Tabele P-1a i P-1b zawierają statystyczną informację o pracy poradni psychologiczno-pedagogicznych w latach szkolnych 2008/09 i 2009/10.

Tabela P-1a. Dane statystyczne dotyczące działalności samorządowych poradni psychologiczno-pedagogicznych w latach 2008-2009.

Placówka	Ośrodek Wczesnej Pomocy Psychologicznej		Poradnia Psychologiczno - Pedagogiczna Nr 4		Poradnia Psychologiczno - Pedagogiczna Nr 1		Poradnia Psychologiczno - Pedagogiczna Nr 2		Poradnia Psychologiczno-Pedagogiczna dla dzieci dyslektycznych		Poradnia Psychologiczno-Pedagogiczna Nr 3		Krakowski Ośrodek Terapii		Samorządowy Ośrodek Psychologiczno-Pedagogiczny		RAZEM:	
adres:	ul. Półkole		os. Szkolne		ul. Chmielowskiego		ul. Siewna		ul. św. Gertrudy		ul. Konfederacka		ul. Helclów		ul. Spółdzielców			
rok szkolny	08/09	09/10	08/09	09/10	08/09	09/10	08/09	09/10	08/09	09/10	08/09	09/10	08/09	09/10	08/09	09/10	08/09	09/10
RAZEM porady:	492	371	1 347	1 325	5 100	5 177	4 828	4 464	1 291	1 574	4 275	3 604	94	68	4 832	3 899	22 259	20 482
w tym:																		
psychologiczne	157	134	996	1004	2 899	3038	3 441	3292	732	715	2 417	2104	16	13	1 208	745	11 866	11 045
pedagogiczne	135	108	142	133	1 466	1428	1 142	886	446	777	1 489	1215	0	0	1 081	683	5 901	5 230
logopedyczne	130	69	156	141	604	577	245	286	83	69	369	285	16	0	2 543	2471	4 146	3 898
lekarskie	70	60	53	47	131	134	0	0	30	13	0	0	62	55	0	0	346	309
RAZEM orzeczenia o potrzebie kształcenia specjalnego:	644	650	385	352	383	478	352	347	80	101	785	603	3	2	5	10	2 637	2 543
w tym:																		
z uszkodzonym słuchem	122	135	0	0	0	0	0	0	1	0	0	0	0	0	0	0	123	135
z uszkodzonym wzrokiem	111	130	0	0	0	0	0	0	0	0	0	0	0	0	0	0	111	130
z niepełnosprawnością ruchową	29	43	15	7	12	14	5	6	1	5	30	26	0	0	2	4	94	105
z upośledzeniem umysłowym w st. lekkim	45	50	41	49	38	33	38	22	0	0	90	68	0	0	1	3	253	225
z upośledzeniem umysłowym w st. umiarkowanym i znacznym	72	78	23	10	21	26	16	27	0	0	34	21	0	0	1	0	167	162
z autyzmem	134	115	0	0	0	0	0	0	0	0	0	0	0	0	0	0	134	115
z niepełnosprawnościami sprzężonymi	28	23	10	6	7	7	2	2	0	0	12	17	0	0	0	0	59	55
z zaburzeniami zachowania, zagrożonych niedostosowaniem społecznym i uzależnieniami	45	14	158	150	80	96	85	81	30	35	205	174	2	1	1	1	606	552
niedostosowanych społecznie	0	0	7	8	0	0	33	26	0	0	9	16	0	0	0	0	49	50
orzeczenie o potrzebie indywidualnego nauczania lub przygot. przedszk.	52	56	129	117	221	296	173	182	48	61	378	275	1	1	0	2	1 002	990
o potrzebie zajęć rewalidacyjno-wychowawczych	6	6	2	5	4	6	0	1	0	0	27	6	0	0	0	0	39	24

Opracowanie własne Wydziału Edukacji UMK (na podstawie bazy danych SIO 30 IX 2010 r.)

Tabela P-1b. Dane statystyczne dotyczące działalności samorządowych poradni psychologiczno-pedagogicznych w latach 2008-2009.

Placówka	Ośrodek Wczesnej Pomocy Psychologicznej		Poradnia Psychologiczno - Pedagogiczna Nr 4		Poradnia Psychologiczno - Pedagogiczna Nr 1		Poradnia Psychologiczno - Pedagogiczna Nr 2		Poradnia Psychologiczno-Pedagogiczna dla dzieci dyslektycznych		Poradnia Psychologiczno-Pedagogiczna Nr 3		Krakowski Ośrodek Terapii		Samorządowy Ośrodek Psychologiczno-Pedagogiczny		RAZEM	
rok szkolny	08/09	09/10	08/09	09/10	08/09	09/10	08/09	09/10	08/09	09/10	08/09	09/10	08/09	09/10	08/09	09/10	08/09	09/10
RAZEM opinie w sprawie:	29	233	911	902	2 702	2 335	795	1 086	1 054	919	2 215	1 591	0	1	11	10	7 717	7 077
w tym:																		
wczesnego wspomagania rozwoju dzieci	23	54	4	14	8	9	2	5	1	0	13	15	0	0	0	3	51	100
przyspieszenia obowiązku szkolnego	0	0	5	0	25	23	9	2	1	0	1	0	0	0	2	0	43	25
odroczenia obowiązku szkolnego	2	16	20	5	17	15	7	9	0	0	11	4	0	0	9	7	66	56
pozostawienia ucznia klas I-III na drugi rok	0	0	14	15	5	9	1	2	0	0	1	0	0	0	0	0	21	26
zwolnienia z nauki drugiego języka obcego	0	18	3	2	28	11	17	12	4	27	6	5	0	0	0	0	58	75
kwalifikowania do klas terapeutycznych	0	0	0	0	0	0	0	7	5	3	0	1	0	0	0	0	5	11
dostosowania do wymagań edukacyjnych	4	96	478	476	698	450	23	153	531	459	1 358	853	0	0	0	0	3 092	2 487
dysfunkcji sprawdzianu i egzaminu gimnazjalnego i maturalnego	0	49	364	362	1 866	1 739	731	872	512	429	815	696	0	0	0	0	4 288	4 147
zezwoleń na indywidualny program lub tok nauki	0	0	8	5	26	78	3	20	0	1	1	5	0	1	0	0	38	110
przyjęcie do gimnazjum (klasy przysposabiające do zawodu)	0	0	11	13	29	1	0	0	0	0	3	6	0	0	0	0	43	20
pierwszeństwa w przyjęciu ucznia z problemami zdrowotnymi do szkoły ponadgimnazjalnej	0	0	4	10	0	0	2	4	0	0	6	6	0	0	0	0	12	20
RAZEM formy pomocy bezpośredniej:	708	263	1 007	576	3 125	3 671	9 458	8 861	8 512	8 036	2 373	2 716	242	191	2 729	2 454	28 154	26 768
w tym:																		
zajęcia korekcyjno - kompensacyjne	30	48	100	118	130	132	1 653	1 840	2 552	3 270	409	430	0	12	1 224	634	6 098	6 484
terapia logopedyczna	274	81	298	238	394	394	3 008	2 795	1 768	1 286	531	508	32	0	1 292	1 435	7 597	6 737
socjoterapia	0	0	0	0	36	36	7	152	806	184	0	0	0	7	0	0	849	379
zajęcia z uczniami zdolnymi	0	0	36	22	8	0	0	0	6	12	0	0	0	0	5	0	55	34
terapia dla zagrożonych uzależnieniem	0	0	1	0	10	10	1	0	0	0	1	2	0	0	0	0	13	12
zajęcia aktywujące wybór zawodu	0	0	239	0	1 667	2 585	1 365	889	0	0	1 328	1 404	0	0	0	0	4 599	4 878
ćwiczenia rehabilitacyjne	108	27	0	0	0	0	0	0	0	0	0	0	0	0	0	0	108	27
inne formy pomocy indywidualnej	0	0	214	182	182	124	2 144	1 768	3 192	2 080	35	150	2	0	174	20	5 943	4 324
inne formy pomocy grupowej	296	107	119	16	698	390	1 280	1 417	188	1 204	69	222	208	172	34	365	2 892	3 893

Opracowanie własne Wydziału Edukacji UMK (na podstawie bazy danych SIO 30 IX 2010 r.)

2) Baza.

Poradnie psychologiczno-pedagogiczne mają swoje siedziby w 4 budynkach i w 5 lokalach. Własnością Gminy Miejskiej Kraków są 4 budynki. Lokale również są położone w budynkach należących do Gminy Miejskiej Kraków. Od 1 stycznia 2010 r. Gmina Miejska Kraków przeznaczyła na potrzeby Krakowskiego Ośrodka Terapii, pomieszczenia w budynku przy ul. Helclów 23 a. Od 1 lipca 2010 r. Ośrodek został przeniesiony w całości z ul. Miodowej 12 do ww. budynku. Od września 2010 r. w budynku przy ul. Spółdzielców 5 mieści się Samorządowy Ośrodek Psychologiczno – Pedagogiczny dla Dzieci w Wiek przedszkolnym.

Na remonty budynków wydatkowano z budżetu Miasta Krakowa w roku 2009 kwotę 244 196, 65 zł oraz kwotę 3 000 zł pozyskaną z innych źródeł.

3) Personel.

W poradniach zatrudnieni są pracownicy pedagogiczni na 223 etatach. Najwięcej z nich to nauczyciele dyplomowani (143,35 etatu) i mianowani (38,85 etatu). Liczbę etatów wg stopnia awansu zawodowego pokazuje tabela P-2.

Tabela P-2. Liczba etatów nauczycieli w poradniach psychologiczno–pedagogicznych wg stopni awansu zawodowego.

Typ szkoły/stopień awansu	Razem	nauczyciel stażysta	nauczyciel kontraktowy	nauczyciel mianowany	nauczyciel dyplomowany
Poradnie psychologiczno – pedagogiczne	223,00	2,55	38,25	38,85	143,35
%		1,14%	17,15%	17,42%	64,28%

Opracowanie własne Wydziału Edukacji UMK (sporządzone na podstawie sprawozdania SIO wg stanu na dzień 30 IX 2010 r).

Tabela P-3 przedstawia liczbę nauczycieli zatrudnionych w poradniach psychologiczno-pedagogicznych w roku szkolnym 2010/2011 w przeliczeniu na osoby według poziomu kwalifikacji.

Jak wynika z poniższego zestawienia kadra pedagogiczna w poradniach posiada wysokie kwalifikacje. Najwyższy poziom kwalifikacji posiada 99,2 % nauczycieli.

Tabela P-3. Liczba nauczycieli zatrudnionych w poradniach psychologiczno-pedagogicznych w roku szkolnym 2010/2011 w przeliczeniu na osoby według poziomu kwalifikacji.

Grupa wyksz.	Grupy poziomów wykształcenia nauczycieli (opis)	liczba nauczycieli	%
1	Stopień naukowy doktora lub doktora habilitowanego, tytuł zawodowy magistra z przygotowaniem pedagogicznym	240	99,2%
2	Tytuł zawodowy magistra bez przygotowania pedagogicznego, tytuł zawodowy licencjata (inżyniera) z przygotowaniem pedagogicznym	2	0,8%
3	Tytuł zawodowy licencjata (inżyniera) bez przygotowania pedagogicznego, dyplom ukończenia kolegium nauczycielskiego, nauczycielskiego kolegium języków obcych	0	0,0%
4	Pozostałe kwalifikacje	0	0,0%
	Razem	242	

Opracowanie własne Wydziału Edukacji UMK (sporządzone na podstawie sprawozdania SIO wg stanu na dzień 30 IX 2010 r).

Pracownicy administracji i obsługi zatrudnieni są w poradniach psychologiczno-pedagogicznych na 40,74 etatu (69 osób) (*SIO wg stanu na dzień 30 IX 2010 r.*).

4) Finanse.

Poradnie psychologiczno-pedagogiczne prowadzone przez Gminę Miejską Kraków są jednostkami budżetowymi otrzymującymi środki finansowe określone corocznie planami finansowymi bezpośrednio z budżetu Gminy. Posiadają one również rachunek dochodów własnych, na którym gromadzą środki finansowe pozyskiwane spoza budżetu Miasta.

Tabela P-4. Wydatki na prowadzenie poradni psychologiczno-pedagogicznych w latach 2005-2009.

Lp.	Rodzaj wydatków	2005	2006	2007	2008	2009
1.	Opieka Psychologiczna	9 381 636	10 130 521	10 994 213	12 125 509	13 003 033
2.	Wydatki pozostałe (remonty, odszkodowania, zasiłki na zagospodarowanie, odprawy pośmiertne, badania lekarskie, koszty obsługi ZEO)	119 185	93 885	437 161	300 737	555 102
3.	Opieka Psychologiczna - wydatki bieżące	9 500 821	10 224 406	11 431 374	12 426 246	13 558 135
4.	Wydatki inwestycyjne		8 000		0	0
5.	Opieka Psychologiczna - wydatki ogółem (łącznie z zakupami inwestycyjnymi i inwestycjami)	9 500 821	10 232 406	11 431 374	12 426 246	13 558 135
6.	Wydatki na oświatę i wychowanie - ogółem (działy 801 i 854)	744 315 982	787 459 953	854 894 048	924 098 311	997 701 295
7.	% (poz.5/ poz.6)	1,28	1,30	1,34	1,34	1,36
8.	Wydatki budżetu Miasta - ogółem	2 112 469 228	2 458 750 882	3 009 373 168	3 155 492 671	3 419 539 328
9.	% (poz. 8/ poz. 10)	32,23	32,03	28,41	29,29	29,18

Opracowanie własne Wydziału Edukacji UMK na podstawie wykonania budżetu.

Wydatki bieżące poradni psychologiczno-pedagogicznych wzrosły w 2009 roku o ok. 1,13 mln zł (9,11 %) w stosunku do roku 2008. Wydatki na prowadzenie poradni w 2009 roku stanowiły 1,36 % wszystkich wydatków na edukację.

5) Sieć poradni psychologiczno – pedagogicznych

Istniejąca na terenie Miasta Krakowa sieć poradni psychologiczno-pedagogicznych zabezpiecza potrzeby dzieci i młodzieży. Ponadto uczniowie mogą korzystać również z pomocy specjalistów: psychologów, pedagogów i logopedów zatrudnionych w szkołach i placówkach, do których uczęszczają.

Teren działania poradni rejonowych został określony uchwałą Rady Miasta Krakowa nr XV/102/03 z dnia 7 maja 2003 roku w sprawie określenia terenu działania poradni psychologiczno-pedagogicznych prowadzonych przez Miasto Kraków.

Ponadto Ośrodek Wczesnej Pomocy Psychologicznej został wskazany przez Małopolskiego Kuratora Oświaty do wydawania orzeczeń o potrzebie kształcenia specjalnego i indywidualnego nauczania oraz opinii o potrzebie wczesnego wspomagania rozwoju dziecka dla dzieci i młodzieży niewidomych i słabo widzących, niesłyszących i słabo słyszących oraz z autyzmem zamieszkałych na terenie powiatów: proszowickiego, miechowskiego, olkuskiego i suskiego.

VIII. Obsługa finansowo-księgowa szkół i placówek.

1. Definicja sektora.

Od dnia 1 stycznia 2010 roku obsługę finansowo-księgową szkół realizuje jednostka pod nazwą Zespół Ekonomiki Oświaty w Krakowie powstała na bazie dotychczasowych trzech zespołów. Zespół jest jednostką budżetową w rozumieniu przepisów ustawy o finansach publicznych, prowadzącą obsługę finansowo-księgową oraz administracyjno-gospodarczą jednostek budżetowych (szkół podstawowych, gimnazjów, szkół ponadgimnazjalnych, samorządowego ośrodka psychologiczno-pedagogicznego), rachunków dochodów własnych tych jednostek oraz zakładów budżetowych (przedszkoli). Nadzór merytoryczny nad pracą zespołu sprawuje Wydział Edukacji Urzędu Miasta Krakowa.

W szczególności do zadań Zespołu należy prowadzenie spraw obsługiwanych szkół i placówek związanych z:

1. Obsługą finansowo-księgową.
2. Planowaniem oraz sprawozdawczością (budżetową, finansową i statystyczną).
3. Naliczaniem wynagrodzeń i prowadzeniem ewidencji, sprawozdawczości z zakresu zatrudnienia i funduszu płac.
4. Sprawami kadrowo-płacowymi.
5. Zagadnieniami organizacyjno-prawnymi.
6. Realizacją zadań priorytetowych i powierzonych dzielnic Krakowa.
7. Zamówieniami publicznymi – organizowaniem przetargów.
8. Remontami i inwestycjami, usuwaniem awarii, przeglądami technicznymi obiektów oświatowych.
9. Bezpieczeństwem i higieną pracy, ochroną przeciwpożarową i obroną cywilną.
10. Organizacją inwentaryzacji.
11. Kontrolą wewnętrzną i audytem wewnętrznym.
12. Obsługą kasy zapomogowo-pożyczkowej.
13. Obsługą finansowo-księgową działalności socjalnej, w tym nauczycieli emerytów i rencistów Gminy Miejskiej Kraków.
14. Innymi zleconymi przez Gminę, m.in. organizacja, finansowanie i sprawozdawczość zadań scentralizowanych.
15. Realizacja programów unijnych.

Do 31 grudnia 2009 roku obsługę finansowo-księgową szkół i placówek oświatowych realizowały trzy Zespoły Ekonomiki Oświaty:

- ✓ Zespół Ekonomiki Oświaty Kraków-Wschód
- ✓ Zespół Ekonomiki Oświaty w Krakowie
- ✓ Zespół Ekonomiki Oświaty Kraków-Południe

2. Stan sektora.

1) Dane statystyczne.

Według stanu na dzień 1 września 2009 roku Zespoły prowadziły obsługę finansowo-księgową oraz administracyjno-gospodarczą 76 szkół podstawowych, 29 gimnazjów, 8 zespołów szkół ogólnokształcących (w tym 16 różnych typów szkół), 2 zespołów szkół ogólnokształcących sportowych (w tym 4 szkoły), 6 szkół ogólnokształcących integracyjnych (w tym 14 szkół), 2 liceów ogólnokształcących, 7 zespołów szkół specjalnych (w tym 20 różnych typów szkół), 1 ośrodka psychologiczno-pedagogicznego dla dzieci przedszkolnych, 112 przedszkoli i 1 przedszkola specjalnego.

W Zespołach pracownicy zatrudnieni byli na 294,24 etatu, w tym 268,62 etatu pracowników finansowo-księgowych i administracyjno-gospodarczych obsługujących 244 szkół i placówek – jednostek organizacyjnych; na jedną placówkę – jednostkę organizacyjną przypadł średnio 1 etat pracownika ZEO bezpośrednio związanego z jej obsługą.

Tabela ZEO-1. Liczba etatów w zespołach ekonomiki oświaty oraz liczba obsługiwanych jednostek organizacyjnych w roku szkolnym.

Lp.	Zespoły ekonomiki oświaty	Liczba etatów do obsługi szkół i placówek	Liczba obsługiwanych szkół i placówek (jednostek organizacyjnych)	Liczba etatów na jedną szkołę lub placówkę
1	Zachód	93,62	91	1,03
2	Południe	86,00	77	1,12
3	Wschód	89,00	76	1,17
	Razem	268,62	244	1,10

Opracowanie własne Wydziału Edukacji UMK (stan na 1 września 2009 r.).

Dla porównania na każdą ze 106 jednostek organizacyjnych „samobilansujących”, które nie były obsługiwane przez Zespoły przypadały średnio 2 etaty pracowników służb finansowo-księgowych; zakres działania tych służb nie obejmował zadań remontowych i inwestycji (do realizacji tych zadań zatrudniani byli na umowę zlecenia inspektorzy nadzoru).

Średnia liczba etatów, o których mowa wyżej wynika z aktualnie obowiązujących przepisów (pracownik przygotowujący listę płac nie może jednocześnie jej zatwierdzać, a kasjer nie może zatwierdzać wypłaty, czy też rozliczenia zaliczki na zakupy).

Tabela ZEO-2. Kwoty wydatków na zadania oświatowe przypadających w 2009 roku na jednego pracownika (służb finansowo-księgowych, administracyjno-gospodarczych) ZEO lub jednostki „samobilansujące”.

L.p.	Wyszczególnienie	w tys. złotych		
		Kwota realizowanych - obsługiwanych wydatków w 2009 roku	Liczba pracowników służb finansowo – księgowych	Kwota w skali roku przypadająca na 1 zatrudnionego
1	ZEO w Krakowie	181 542	91,00	1 995
2	ZEO Południe	174 234	82,93	2 101
3	ZEO Wschód	166 178	83,25	1 996
4	<i>Razem – średnie w ZEO</i>	<i>521 954</i>	<i>256,18</i>	<i>2 037</i>
5	Jednostki samobilansujące	463 532	212,00	2 186

Opracowanie własne Wydziału Edukacji UMK

2) Baza.

Obecny Zespół Ekonomiki Oświaty ma swoją główną siedzibę w Krakowie przy ul. Ułanów 9. W siedzibach byłych Zespołów Ekonomiki Oświaty funkcjonują następujące rejony obsługi placówek:

- Rejon Obsługi Placówek – Zachód, obejmujący swoją działalnością placówki położone na terenie dzielnic od Nr I do Nr VII - budynek przy ul. Ułanów 9,
- Rejon Obsługi Placówek – Południe, obejmujący swoją działalnością placówki położone na terenie dzielnic od Nr VIII do Nr XIII - budynek przy ul. Sokolskiej 13,
- Rejon Obsługi Placówek – Wschód, obejmujący swoją działalnością placówki położone na terenie dzielnic od Nr XIV do Nr XVIII - budynek przy ul. Fatimskiej 8.

3) Finanse.

Zespoły otrzymywały środki finansowe z budżetu Miasta Krakowa na ich utrzymanie i realizację zadań statutowych.

W 2009 roku wydatki związane z utrzymaniem Zespołów Ekonomiki Oświaty stanowiły 3,51 % wydatków będących w ich obsłudze i nieznacznie spadek w stosunku do roku 2008 (spadek o 0,05 %); jednocześnie udział zadań tzw. „okołoświatowych”, remontowych i inwestycyjnych wyniósł 10,71 % w wydatkach obsługiwanych przez Zespoły (w 2008 wynosił 12,37 %).

Tabela ZEO-3. Wydatki na utrzymanie ZEO i realizację ich zadań statutowych w latach 2008 i 2009.

		w tys. złotych							
Lp.	Zadania zespołów ekonomiki oświaty	2008 rok – kwota ogółem	ZEO Zachód	ZEO Południe	ZEO Wschód	2009 rok – kwota ogółem	ZEO w Krakowie	ZEO Południe*	ZEO Wschód*
1.	Prowadzenie przedszkoli	108 121	37 988	36 768	33 365	121 430	42 157	42 160	37 113
2.	Prowadzenie szkół podstawowych	189 304	69 768	61 737	57 799	202 821	73 473	68 107	61 241
3.	Prowadzenie gimnazjów	98 066	34 100	31 976	31 990	103 908	36 294	33 757	33 857
4.	Prowadzenie szkół ponadgimnazjalnych	9 800	4 309	2 483	3 008	10 251	4 452	2 466	3 333
5.	Prowadzenie ZEO	17 445	5 908	6 074	5 463	18 305	6 100	6 211	5 994
6.	Prowadzenie ośrodka psychol. – pedag.	1 042	-	1 042	-	1 105	-	1 105	-
7.	Zadania uznane przez dzielnicę za priorytetowe	2 989	1 180	953	856	2 420	937	858	625
8.	Zadania inwestycyjne	28 577	14 446	823	13 308	23 375	9 189	1 652	12 534
9.	Obsługa innych zadań związanych z oświatą, wychowaniem i opieką	16 702	3 583	7 669	5 450	18 877	2 328	10 075	6 474
10.	Kompetencje decyzyjne dzielnic, remonty placówek oświatowych i opiekuńczo – wychowawczych	12 110	4 620	3 827	3 663	11 852	4 400	3 617	3 835
11.	Remonty	3 314	2 147	694	473	1 793	770	770	253
12.	Realizacja zadań powierzonych w zakresie bezpieczeństwa – „Bezpieczny Kraków”	22	5	7	10	15	-	5	10
13.	Realizacja Gminnego programu profilaktyki i rozwiązywania problemów alkoholowych oraz innych uzależnień	231	84	76	71	-	-	-	-
14.	Realizacja programów unijnych	2 220	425	1 558	237	5 310	1 319	3 435	556
15.	Zadania realizowane na podstawie umów i porozumień	615	242	208	165	16	-	16	-
16.	Obsługa i administr. nieruchomości Gminy	115	115	-	-	123	123	-	-
17.	Obchody Jubileuszu 750 – lecia lokacji Krakowa	544	544	-	-	-	-	-	-
18.	Obchody rocznicy 60-lecia powstania Nowej Huty	-	-	-	-	353	-	-	353
	Razem	490 673	178 920	155 895	155 858	521 954	181 542	174 234	166 178

Opracowanie własne Wydziału Edukacji UMK

*W 2009 roku na podstawie Uchwały Nr LXXII/916/09 Rady Miasta Krakowa z dnia 20 maja 2009 r. nastąpiła reorganizacja ZEO Kraków – Zachód. Od 1 września otrzymał on nazwę ZEO w Krakowie. Natomiast ZEO Południe i ZEO Wschód postawiono z dniem 1 lipca 2009 roku w stan likwidacji. Czynności likwidacyjne zakończono dnia 31 grudnia 2009 roku.