

04.15

FORMULARZ ZGŁOSZENIA PROJEKTU O CHARAKTERZE OGÓLNOGROMADZKIM SKŁADANEGO JAKO PROPOZYCJA ZADANIA DO BUDŻETU OBYWATELSKIEGO

/wyłączenie jawności w zakresie danych osobowych; na podst. Art. 1 i 6 ustawy z dnia 29 sierpnia 1997 r. o ochronie danych osobowych (Dz. U. z 2014 r., poz. 1182 z późn. zm.); jawność wyłączył/-a: Alina Bratko – KANCELISTKA WYDZIAŁ SPRAW SPOŁECZNYCH/

ZADANIE O CHARAKTERZE OGÓLNOGROMADZKIM*

***Pod pojęciem zadań ogólnogromadzkich rozumie się zadania służące mieszkańcom całego miasta, co oznacza, że dotyczą one potrzeb mieszkańców więcej niż jednej Dzielnicy*

TYTUŁ PROJEKTU (max 20 wyrazów)

REWITALIZACJA PARKU KRAKOWSKIEGO

OPIS PROJEKTU

Miejsce realizacji projektu: <i>Wskaż ulicę, numer posesji/kwartal ulicy</i>	Działka 652/3, zlokalizowana w obrębie ulic Mickiewicza/Czarnowiejskiej/Szymanowskiego
--	--

Przedmiot projektu <i>Proszę w kilku zdaniach (max 80 wyrazów) opisać czego projekt dotyczy. UWAGA: opis ten zostanie wykorzystany jako „skrótowy opis projektu” dla projektów pozytywnie zweryfikowanych</i>	Projekt zakłada odnowienie substancji Parku Krakowskiego – szczególnie dotyczy to poprawy komunikacji pieszej, utwardzenia „dzikich” przejść, naprawy alejek, ramp i schodów. Planuje się również nowe nasadzenia drzew i krzewów oraz rekultywację (usunięcie i wykorzystanie jako zieleni) niepotrzebnych odcinków przejść.
---	---

Szczegółowy opis projektu
Napisz co dokładnie zostanie wykonane i w jakim celu. Opisz dokładnie miejsce na którym realizowany będzie projekt, wskaż główne działania, które będą podjęte przy jego realizacji - max 1000 wyrazów

1. Przeprowadzenie otwartego konkursu na projekt rewitalizacji parku. W założeniach konkursowych należy uwzględnić dostosowanie komunikacji pieszej do realnych kierunków (liczne „dzikie” przejścia), aspekty przyrodnicze i konserwatorskie.
2. Przebudowa i budowa schodów, ramp, wymiana zużytej i zniszczonej nawierzchni.
3. Wykonanie nowych alejek, rekultywacja niepotrzebnych.
4. Montaż dodatkowej infrastruktury parkowej: dodatkowe latarnie, kosze na śmieci, utwardzenie gruntu pod ławkami.
5. Nasadzenia drzew i krzewów (szczególnie proponuje się stworzenie zielonej ściany, izolującej Park od strony Mickiewicza/Czarnowiejskiej).

Uzasadnienie projektu

Należy uzasadnić potrzebę realizacji projektu, w tym przedstawić problem, na który odpowiada projekt - wskaż jak rozwiązanie problemu wpłynie na życie mieszkańców - max 200 wyrazów

Park Krakowski został założony 130 lat temu. Od tego czasu służy mieszkańcom Krakowa jako enklawa zieleni przy jednej z najbardziej uczęszczanych arterii Krakowa. Jego stan w chwili obecnej pozostawia wiele do życzenia – dziury w alejkach są niebezpieczne, szczególnie dla osób starszych czy dzieci. Osoby niepełnosprawne nie mogą w kilku miejscach dostać się na teren parku. Kosze na śmieci są pourywane bądź ich nie ma. Część rzeźb jest zdewastowana. Powstało kilka „dzikich” przejść, wykorzystywanych przez mieszkańców jako skróty – obecny układ komunikacyjny jest oderwany od rzeczywistych potrzeb użytkowników. Zauważa się konieczność dodatkowych nasadzeń.

Z uwagi na lokalizację i fakt że w okolicy pojawiają się codziennie tysiące osób, należy Park Krakowski uznać za jedną z wizytówek Krakowa. Warto, aby był nią w istocie.

Zakres i zastosowanie projektu

Należy wskazać komu będzie służył projekt i jakie grupy mieszkańców skorzystają na jego realizacji - max 100 wyrazów

Rewitalizacja Parku Krakowskiego jest zadaniem, którego korzyści odczują na co dzień wszyscy uczęszczający Alejami oraz mieszkańcy pobliskich dzielnic, szczególnie osoby starsze. Odnowiona substancja Parku pozwoli na umieszczenie w nim wydarzeń kulturalnych, gastronomicznych i sportowych, co nada mu charakter ogólnomiejski.

HARMONOGRAM DZIAŁAŃ ZWIĄZANYCH Z WYKONANIEM PROJEKTU:

w przypadku większej ilości zadań proszę dodać kolejny wiersz

Lp.	Opis działania:
1.	Przeprowadzenie konkursu na projekt rewitalizacji parku
2.	Uzyskanie dokumentacji projektowej i niezbędnych uzgodnień
3.	Remont, rekultywacja i budowa alejek, ramp i schodów
4.	Instalacja infrastruktury technicznej
5.	Nasadzenia

SZACUNKOWY KOSZTORYS

Uwzględnij wszystkie składowe projektu – np. materiał, robocizna, zakup sprzętu, itp. Dopasuj do każdej składowej odpowiedni koszt i zsumuj.

Składowe projektu:	Koszt:
1. Konkurs na projekt parku wraz z kosztem dokumentacji	90'000 zł
2. Remont, rekultywacja i budowa alejek, ramp i schodów	240'000 zł
3. Ustawienie 4 latarni parkowych	24'000 zł
4. Nasadzenia drzew i krzewów	12'000 zł
5. Kosze na śmieci	3'000 zł
6. Utwardzenie gruntu pod ławkami	16'000 zł
RAZEM:	385'000 zł

ZAŁĄCZNIKI DO PROJEKTU

Do formularza można załączyć dodatkową dokumentację, pomocną przy jego weryfikacji np. szkice sytuacyjne, plany, zdjęcia, wizualizacje oraz dodatkowe materiały.

Lp.	Nazwa załącznika:
1.	Lista poparcia projektu (2 kartki)
2.	Dokumentacja fotograficzna (3 kartki)

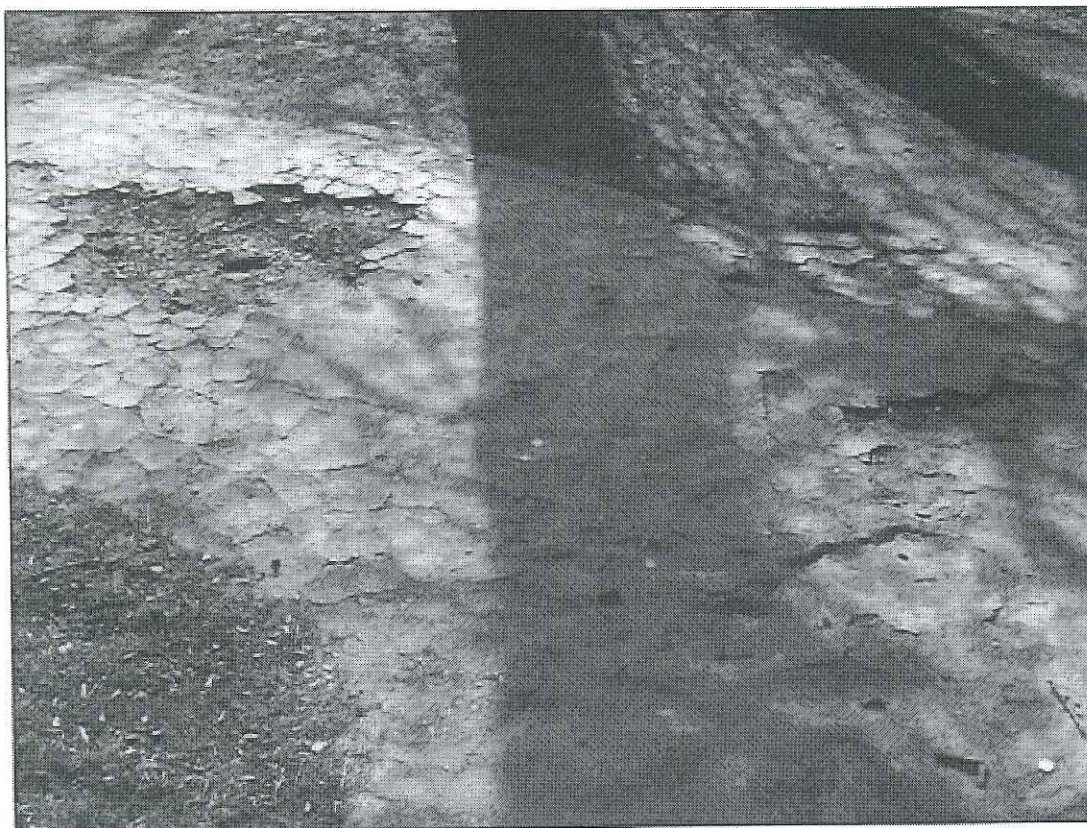
OŚWIADCZENIA

- ✓ Oświadczam, iż jestem uprawniony do udziału w zgłaszaniu propozycji projektów poprzez fakt bycia mieszkańcem miasta Krakowa.
- ✓ Oświadczam, iż wszystkie podane w formularzu oraz załącznikach informacje są zgodne z aktualnym stanem prawnym i faktycznym wraz z załącznikiem stanowiącym listę poparcia dla projektu.
- ✓ Informacja: podane dane osobowe zabezpieczone są na podstawie ustawy z dnia 29 sierpnia 1997 r. o ochronie danych osobowych (Dz. U. z 2014 r. poz. 1182), na drodze zgłoszenia zbioru danych do GIODO. Administratorem danych jest Prezydent Miasta Krakowa z siedzibą w Krakowie, Pl. Wszystkich Świętych 3-4. Dane osobowe przetwarzane są wyłącznie w celu realizacji Budżetu obywatelskiego miasta Krakowa i nie będą przekazywane innym odbiorcom. Osobie, której dane dotyczą, przysługuje prawo dostępu do treści jej danych oraz możliwość ich poprawiania. Podanie danych jest dobrowolne jednak bez ich podania nie jest możliwe uczestnictwo w procesie.

Podpis składającego projekt:

/wyłączenie jawności w zakresie danych osobowych; na podst. Art. 1 i 6 ustawy z dnia 29 sierpnia 1997 r. o ochronie danych osobowych (Dz. U. z 2014 r., poz. 1182 z późn. zm.);
jawność wyłączył/-a: Alina Bratko –
KANCELISTKA WYDZIAŁ SPRAW SPOŁECZNYCH/

Zniszczona nawierzchnia alejek



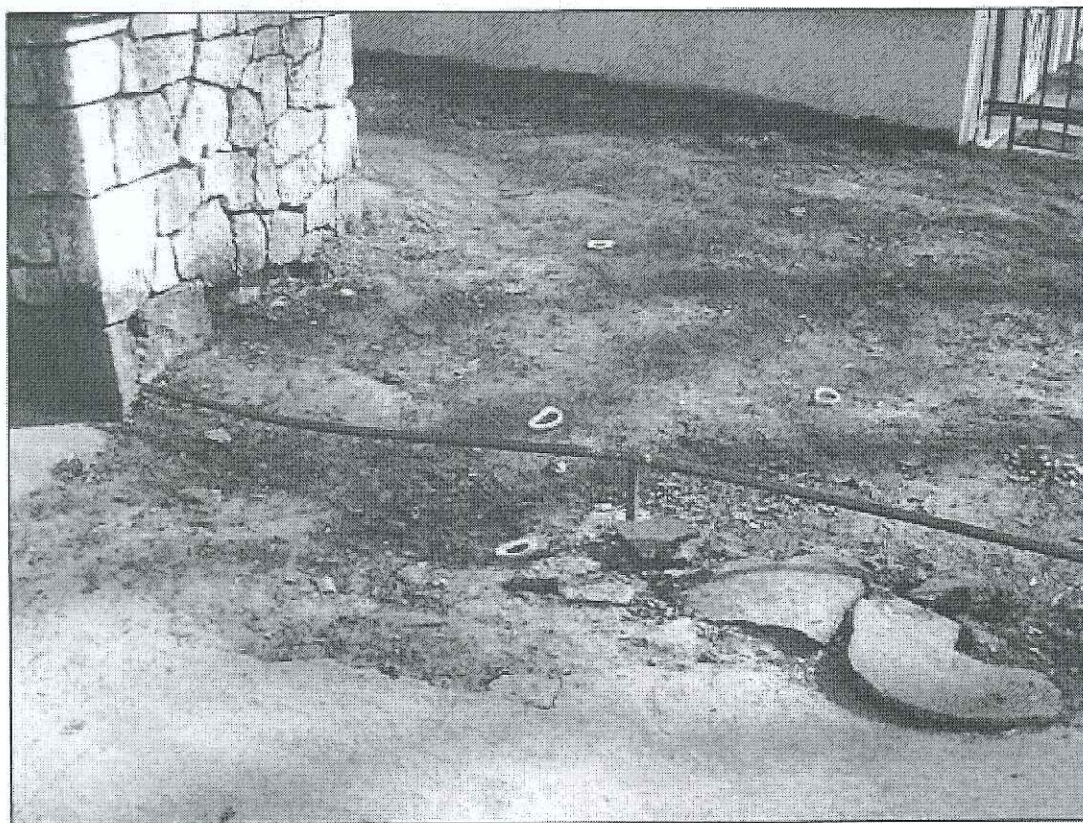
Schody od strony Placu Inwalidów



Jedno z licznych "dzikich" przejść



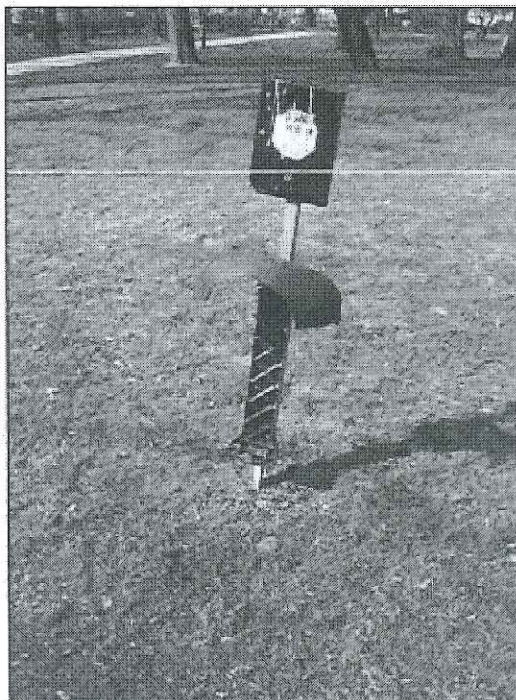
Przy głównym wejściu do Parku



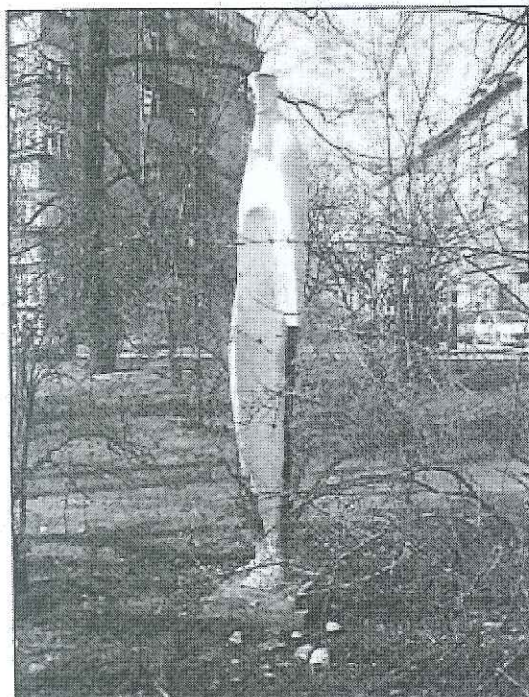
Dziury w alejkach parkowych



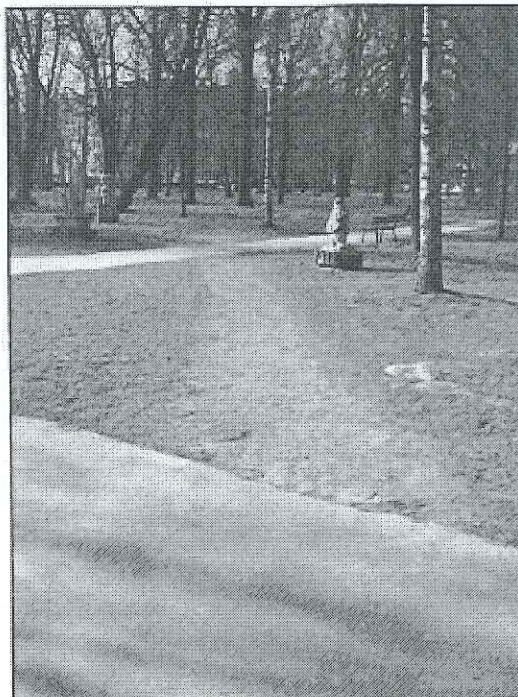
Kosz na śmieci



Niszcząca rzeźba



Kolejny skrót



OM 89

URZĄD MIASTA KRAKOWA
Kancelaria Magistratu
Plac Wszystkich Świętych 3/4

Data 2015-03-31 (5)
Nr 821745 Zał.

do Zarządzenia Prezydenta Miasta Krakowa

nrz dnia.....

URZĄD MIASTA KRAKOWA
WYDZIAŁ SPRAW SPOŁECZNYCH
os. Centrum C 10

przyjęto 2015-04-01
dnia: Załącznik nr 1
Podpis.....

FORMULARZ ZGŁOSZENIA PROJEKTU O CHARAKTERZE OGÓLNOMIEJSKIM
SKŁADANEGO JAKO PROPOZYCJA ZADANIA DO BUDŻETU OBYWATELSKIEGO

/wyłączenie jawności w zakresie danych osobowych; na podst. Art. 1 i 6 ustawy z dnia 29 sierpnia 1997 r. o ochronie danych osobowych (Dz. U. z 2014 r., poz. 1182 z późn. zm.);
jawność wyłączył/-a: Alina Bratko – KANCELISTKA WYDZIAŁ SPRAW SPOŁECZNYCH/

ZADANIE O CHARAKTERZE OGÓLNOMIEJSKIM*

**Pod pojęciem zadań ogólnomiejskich rozumie się zadania służące mieszkańcom całego miasta, co oznacza, że dotyczą one potrzeb mieszkańców więcej niż jednej Dzielnicy

TYTUŁ PROJEKTU (max 20 wyrazów)

Park Krakowski - remont alejek parkowych oraz budowa placu zabaw

OPIS PROJEKTU

Miejsce realizacji projektu:
Wskaz ulicę, numer posesji/kwartal ulic

Park Krakowski

Przedmiot projektu
Proszę w kilku zdaniach (max 80 wyrazów) opisać czego projekt dotyczy. UWAGA: opis ten zostanie wykorzystany jako „skrótowy opis projektu” dla projektów pozytywnie zweryfikowanych

Przedmiotem projektu jest przywrócenie Parkowi Krakowskiemu funkcji estetycznej, wypoczynkowej i rekreacyjnej poprzez modernizację alejek parkowych (wymiana bardzo zniszczonej nawierzchni ciągów spacerowych z asfaltowej na mineralną) oraz elementów tzw. małej architektury (wymiana ławek i koszy na śmieci, zamontowanie koszy na psie odchody). Projekt obejmuje również remont schodów prowadzących do parku od strony Pl. Inwalidów wraz z wyposażeniem ich w podjazd dla wózków dziecięcych.
Z myślą o najmłodszych powstanie ogrodzony plac zabaw. Do codziennej rekreacji posłuży także zamontowany stół do tenisa stołowego.

Szczegółowy opis projektu

Napisz co dokładnie zostanie wykonane i w jakim celu. Opisz dokładnie miejsce na którym realizowany będzie projekt, wskaż główne działania, które będą podjęte przy jego realizacji - max 1000 wyrazów

Projekt dotyczy terenu Parku Krakowskiego, położonego pomiędzy ulicami Czarnowiejską, Szymanowskiego, Lea, Pl. Inwalidów i al. Adama Mickiewicza.

W ramach projektu zostaną podjęte następujące działania:

- Opracowanie konserwatorskiego projektu architektonicznego zgodnego z wytycznymi konserwatora zabytków.
- Wymiana nawierzchni ciągów spacerowych (ok. 2 km, 5000 m²). Usunięcie asfaltowej nawierzchni pełnej destrukcji i ubytków w celu zastąpienia jej ekologiczną, estetyczną i bezpieczną dla użytkowników parku nawierzchnią mineralną. Dobry stan nawierzchni jest bardzo ważny z punktu widzenia ich potencjalnych użytkowników: spacerowiczów, biegaczy, rowerzystów.

Handwritten signature

- Wymiana i montaż nowych ławek parkowych, koszy na śmieci oraz popielnic. Zadanie obejmuje demontaż wszystkich obecnych ławek, koszy i popielnic, z których duża część jest w znacznym stopniu zdewastowana (wyłamane oparcia, brak pojemników na śmieci, malunki sprayem). W ich miejsce powinno zostać zamontowanych 50 ławek drewnianych o konstrukcji stalowej lub żeliwnej wraz z 25 koszami na śmieci i 4 popielnicami, których wygląd będzie spójny z historią Parku Krakowskiego i jego otoczeniem. Zrealizowanie tego zadania wpłynie na poprawę estetyki i utrzymania czystości parku oraz zwiększy wygodę jego użytkowników.
- Montaż 5 koszy na psie odchody. Obecnie, w parku mającym 5 ha powierzchni pozostał tylko jeden, bardzo zniszczony kosz na psie odchody. Brak wystarczającej liczby koszy zniechęca właścicieli do sprzątania po swoich pupilach lub skutkuje wrzucaniem psich nieczystości do zwykłych koszy na śmieci.
- Remont głównego wejścia do parku (od strony Pl. Inwalidów) poprzez rozebranie uszkodzonych stopni schodów, uzupełnienie braków i wyposażenie w podjazd dla wózków dziecięcych. Obecny stan schodów stanowi zagrożenie dla życia i zdrowia użytkowników oraz stwarza barierę architektoniczną. Główne wejście do parku powinno być reprezentacyjne a przede wszystkim bezpieczne i przyjazne dla osób starszych, niepełnosprawnych i rodziców z dziećmi w wózkach.
- Budowa placu zabaw o powierzchni ok. 200 m² na części asfaltowego placu od strony ul. Szymanowskiego, z jednym wejściem głównym, wydzielonymi strefami dla dzieci najmłodszych oraz starszych, ławkami, koszami na śmieci. Plac zabaw będzie ogrodzony metalowym płotkiem. Zostanie zastosowana nawierzchnia syntetyczna (amortyzująca), która zmniejsza ryzyko urazów, jednocześnie zapewniając duży komfort poruszania się i zabawy. Plac zabaw będzie przeznaczony dla dzieci w wieku 1-14 lat. Różnorodne elementy zabawowe przeznaczone dla młodszych dzieci zostaną umieszczone blisko siebie. Ma to korzystny wpływ na dzieci, ponieważ bawiąc się razem, mają ze sobą kontakt wzrokowy co sprzyja powstawaniu więzi i rozwija umiejętności interpersonalne najmłodszych. Identyczne rozwiązanie zostanie wykorzystane przy planowaniu rozmieszczenia urządzeń dla starszych dzieci. Strefowy podział terenu i urządzeń na placu zabaw sprzyja łatwiejszemu sprawowaniu opieki nad dziećmi. Druga, niezagospodarowana część asfaltowego placu będzie mogła w przyszłości posłużyć jako miejsce np. pod mobilną letnią kawiarenką otoczoną stolikami i rekreacyjnymi leżakami.
- Postawienie od strony ul. Szymanowskiego stołu do tenisa stołowego pozwoli uzupełnić ofertę rekreacyjną i pobudzić aktywność fizyczną użytkowników parku oraz zagospodarować niewykorzystany teren.

Głównym celem wymienionych działań jest przywrócenie Parkowi Krakowskiemu funkcji rekreacyjnej, wypoczynkowej, estetycznej, socjalnej i dydaktycznej.

Uzasadnienie projektu

Należy uzasadnić potrzebę realizacji projektu, w tym przedstawić problem, na który odpowiada projekt - wskaż jak rozwiązanie problemu wpłynie na życie mieszkańców – max 200 wyrazów

Park Krakowski jest najstarszym kompleksem parkowym w Krakowie, wpisanym do rejestru zabytków (nr rej. A-985), a pomimo tego jest w stanie agonialnym. Służby miejskie odpowiedzialne za jego pielęgnację i utrzymanie nie wywiązują się ze swoich obowiązków. Brak przeprowadzenia najpilniejszych prac remontowych stanowi świadome działanie na szkodę zabytku.

Według Dz.U. 2004 nr 92 poz 880, tereny zieleni miejskiej, w tym parki, wraz z infrastrukturą techniczną i budynkami funkcjonalnie z nimi związanymi, pokryte roślinnością, pełnią funkcje estetyczne, rekreacyjne, zdrowotne lub osłonowe.

W stanie obecnym Park Krakowski nie spełnia żadnej z funkcji parku miejskiego. Ławki są brudne i zniszczone. Alejki parkowe stwarzają zagrożenie dla życia i zdrowia mieszkańców. Dziury i ubytki w asfalcie stanowią realne niebezpieczeństwo dla spacerowiczów. Uszkodzone schody od strony Pl. Inwalidów i brak podjazdu sprawiają, że rodzice z wózkami dziecięcymi zmuszeni są chodzić po trawie, obok schodów.

Brakuje infrastruktury przeznaczonej dla najmłodszych. Znajdująca się w parku piaskownica jest niezamykana, zaśmiecona i pełna zwierzęcych odchodów.

Msk

Park wymaga natychmiastowej interwencji i podjęcia działań, dzięki którym na powrót stanie się estetycznym miejscem wypoczynku (spacer, czytanie książki) połączonego z kontemplacją (obcowanie z przyrodą, regeneracją sił).

Im park jest lepiej zagospodarowany i wyposażony, tym większe nim zainteresowanie pośród wszystkich grup wiekowych.

Zakres i zastosowanie projektu

Należy wskazać komu będzie służył projekt i jakie grupy mieszkańców skorzystają na jego realizacji - max 100 wyrazów

Na remoncie Parku Krakowskiego skorzystają wszyscy mieszkańcy Krakowa (ok. 800 000 ludzi) oraz studenci, turyści i przyjezdni (korzystające np. z punktu przesiadkowego przy Pl. Inwalidów), którzy poza obowiązkami zawodowymi, społecznymi, domowymi i nauką, chcą podjąć różne formy aktywności umysłowej lub fizycznej w celu odpoczynku i rozrywki. Dzięki temu rozwijają zainteresowania i osobowość, podwyższają aktywność fizyczną, obniżają napięcia nerwowe i zapobiegają chorobom cywilizacyjnym.

Park będzie służył:

- dzieciom i młodzieży – jako miejsce zabaw i rekreacji;
- dorosłym – jako miejsce wypoczynku i rekreacji oraz miejsce wspólnych zabaw z dziećmi;
- ludziom starszym – jako miejsce wypoczynku i spacerów.

HARMONOGRAM DZIAŁAŃ ZWIĄZANYCH Z WYKONANIEM PROJEKTU:

w przypadku większej ilości zadań proszę dodać kolejny wiersz

Lp.	Opis działania:
1.	Projekt architektoniczny remontu Parku Krakowskiego
2.	Zatwierdzenie projektu przez Konserwatora zabytków
3.	Przygotowania do realizacji remontu – wybór firm realizujących założenia projektu
4.	Usunięcie starej nawierzchni alejek parkowych
5.	Położenie nowej nawierzchni alejek parkowych
6.	Renowacja schodów od strony Pl. Inwalidów
7.	Budowa podjazdu dla wózków od strony Pl. Inwalidów
8.	Budowa placu zabaw dla dzieci wraz z ogrodzeniem
9.	Montaż betonowego stołu do tenisa stołowego
10.	Usunięcie ławek, koszy na odpady, pozostałości po koszach na psie odchody
11.	Montaż nowych ławek parkowych
12.	Montaż koszy na odpady, koszy na psie odchody oraz popielnic
13.	Rozliczenie i ewaluacja projektu
14.	Udostępnienie odremontowanego parku mieszkańcom

SZACUNKOWY KOSZTORYS

Uwzględnij wszystkie składowe projektu – np. materiał, robocizna, zakup sprzętu, itp. Dopasuj do każdej składowej odpowiedni koszt i zsumuj.

Składowe projektu:	Koszt:
1. Konserwatorski projekt architektoniczny	100 000 zł
2. Wymiana nawierzchni alejek spacerowych: usunięcie starej nawierzchni (robocizna), koszt materiałów, położenie nowej nawierzchni (robocizna).	1 900 000 zł
3. Remont schodów: zakup materiałów oraz robocizna.	100 000 zł
4. Budowa podjazdu dla wózków.	15 000 zł
5. Budowa placu zabaw dla dzieci wraz z ogrodzeniem: zakup urządzeń, materiałów, robocizna.	280 000 zł
6. Zakup i montaż (robocizna) betonowego stołu do tenisa stołowego.	15 000 zł
7. Wymiana ławek parkowych: zakup i montaż (robocizna).	35 000 zł
8. Zakup i montaż (robocizna) koszy na śmieci.	22 500 zł
9. Zakup i montaż (robocizna) koszy na psie odchody.	1 900 zł
10. Zakup i montaż (robocizna) popielnic.	1 200 zł
RAZEM:	2 470 600 zł

ZAŁĄCZNIKI DO PROJEKTU

Do formularza można załączyć dodatkową dokumentację, pomocną przy jego weryfikacji np. szkice sytuacyjne, plany, zdjęcia, wizualizacje oraz dodatkowe materiały.

Lp.	Nazwa załącznika:
1.	Lista poparcia projektu <i>Załącznik obligatoryjny – projekt musi zostać poparty przez min. 15 mieszkańców miasta Krakowa, którzy ukończyli 16 rok życia.</i>
2.	Dokumentacja fotograficzna stanu obecnego Parku Krakowskiego.
3.	
4.	

OŚWIADCZENIA

- ✓ Oświadczam, iż jestem uprawniony do udziału w zgłaszaniu propozycji projektów poprzez fakt bycia mieszkańcem miasta Krakowa.

- ✓ Oświadczam, iż wszystkie podane w formularzu oraz załącznikach informacje są zgodne z aktualnym stanem prawnym i faktycznym wraz z załącznikiem stanowiącym listę poparcia dla projektu.

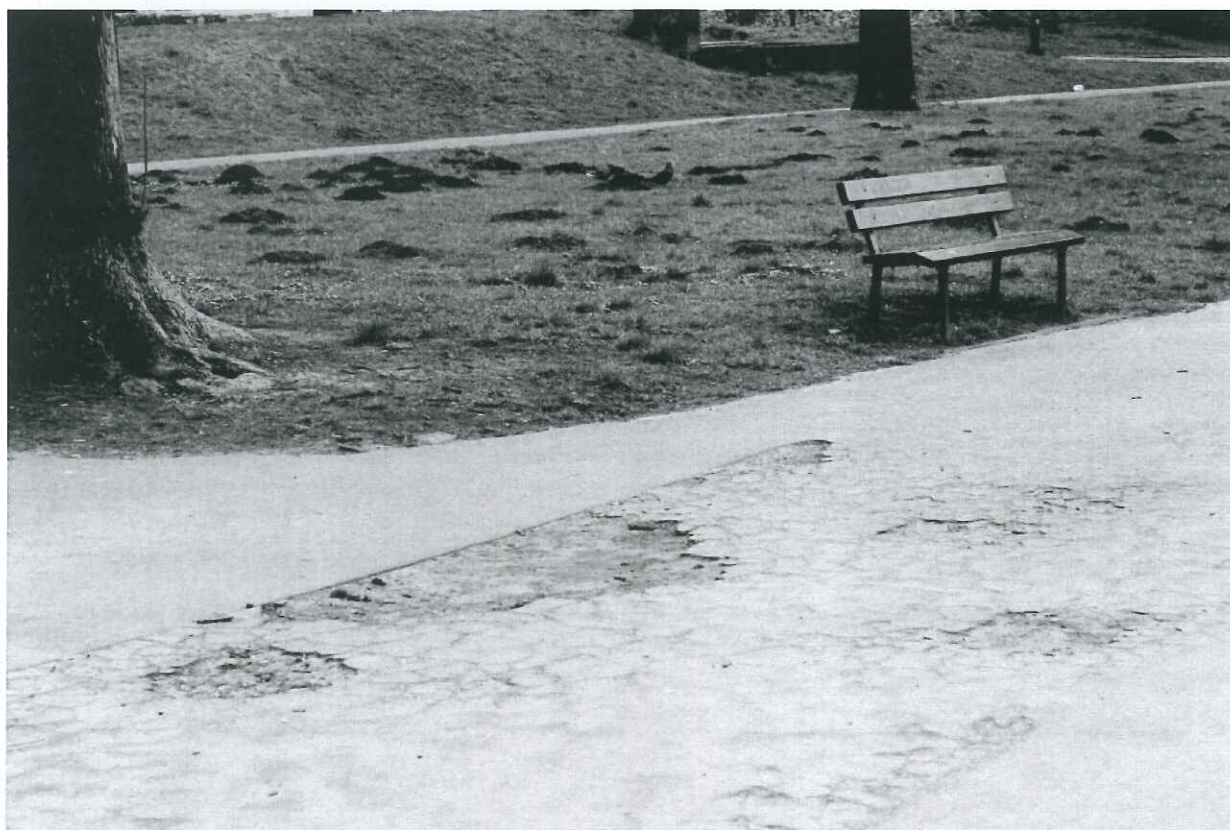
- ✓ Informacja: podane dane osobowe zabezpieczone są na podstawie ustawy z dnia 29 sierpnia 1997 r. o ochronie danych osobowych (Dz. U. z 2014 r. poz. 1182), na drodze zgłoszenia zbioru danych do GODO. Administratorem danych jest Prezydent Miasta Krakowa z siedzibą w Krakowie, Pl. Wszystkich Świętych 3-4. Dane osobowe przetwarzane są wyłącznie w celu realizacji Budżetu obywatelskiego miasta Krakowa i nie będą przekazywane innym odbiorcom. Osobie, której dane dotyczą, przysługuje prawo dostępu do treści jej danych oraz możliwość ich poprawiania. Podanie danych jest dobrowolne jednak bez ich podania nie jest możliwe uczestnictwo w procesie.

Podpis składającego projekt:

/wyłączenie jawności w zakresie danych osobowych; na podst. Art. 1 i 6 ustawy z dnia 29 sierpnia 1997 r. o ochronie danych osobowych (Dz. U. z 2014 r., poz. 1182 z późn. zm.);
jawność wyłączył/-a: Alina Bratko –
KANCELISTKA WYDZIAŁ SPRAW SPOŁECZNYCH/



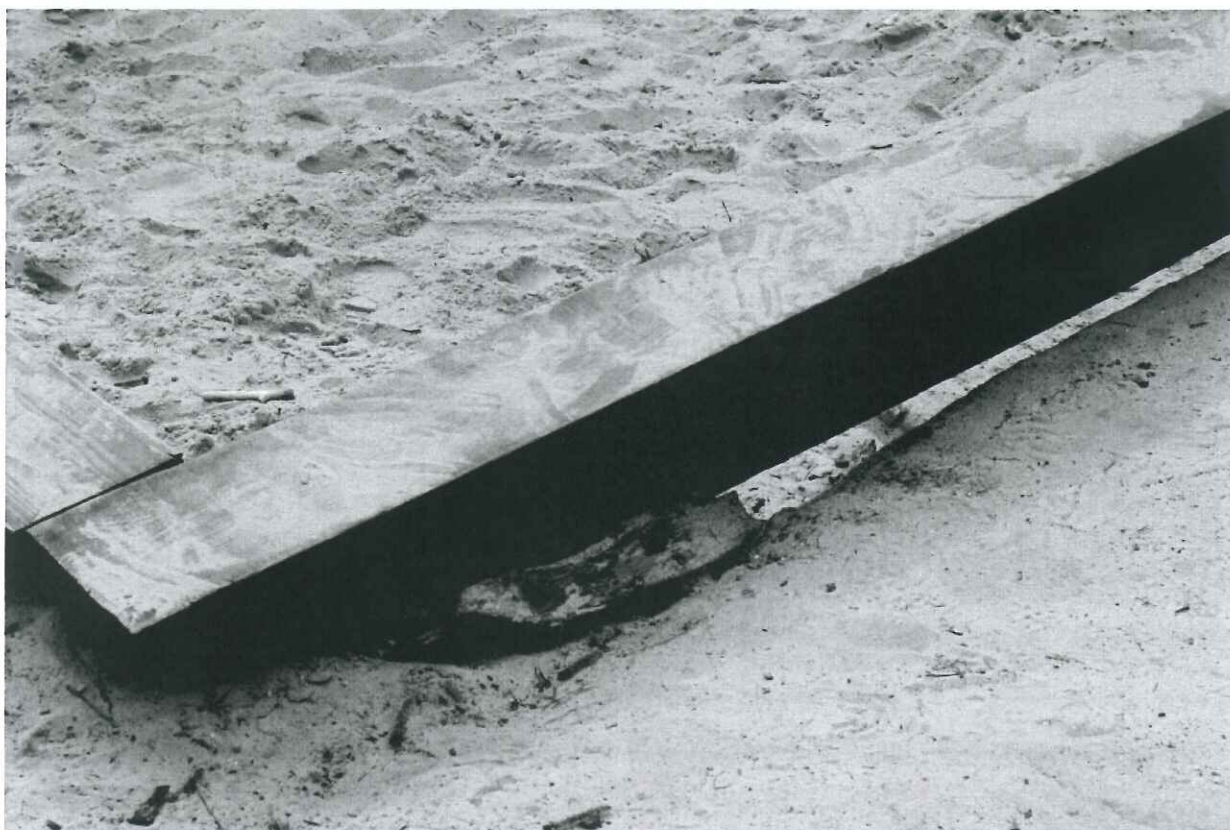
Uszkodzone schody do Parku Krakowskiego od strony Pl. Inwalidów. (stan na 29.03.2015, fot. Lech Mikulski)



Jedno z wielu uszkodzeń alejek spacerowych w Parku Krakowskim. W tle widoczny zaniedbany trawnik. (stan na 29.03.2015, fot. Lech Mikulski)



Nawierzchnia na placu zabaw dla dzieci, Park Krakowski od strony ul. Szymanowskiego. W tle widoczna zniszczona przez wandalów ławka. (stan na 29.03.2015, fot. Lech Mikulski)



Dziurawa zdezelowana piaskownica w Parku Krakowskim. (stan na 29.03.2015, fot. Lech Mikulski)



Ofiara wandalii, znajdująca się naprzeciwko piaskownicy w Parku Krakowskim (stan na 29.03.2015, fot. Lech Mikulski)



Uszkodzona ławka w Parku Krakowskim. (stan na 29.03.2015, fot. Lech Mikulski)



Przykładowe uszkodzenie alejki spacerowej w Parku Krakowskim. (stan na 29.03.2015, fot. Lech Mikulski)



Pozostałość po koszu na psie odchody w Parku Krakowskim. W tle widoczne uszkodzenia alejki spacerowej. (stan na 29.03.2015, fot. Lech Mikulski)



Zaniedbana roślinność w Parku Krakowskim, liczne łyse polany bez trawy, krzaki samosiejki. (stan na 29.03.2015, fot. Lech Mikulski)



Woda w sadzawce w Parku Krakowskim została wpuszczona do brudnego i popękanego zbiornika. W tle widoczne graffiti którym wandalę zniszczyli fontannę. (stan na 29.03.2015, fot. Lech Mikulski)

URZĄD MIASTA KRAKOWA
Kancelaria Magistratu
Plac Wszystkich Świętych 3-4
Data 2015-03-31 (2)
Nr id 9820294 zał.

URZĄD MIASTA KRAKOWA
WYDZIAŁ SPRAW SPOŁECZNYCH
os. Centrum C 10
przyjęto
dnia: 2015-04-01
245
Podpis
nr z dnia

Z Załącznik nr 1

OM 94

do Zarządzenia Prezydenta Miasta Krakowa
nr z dnia

FORMULARZ ZGŁOSZENIA PROJEKTU O CHARAKTERZE OGÓLNOGROMIADZKIM
SKŁADANEGO JAKO PROPOZYCJA ZADANIA DO BUDŻETU OBYWATELSKIEGO

Dane kontaktowe

/wyłączenie jawności w zakresie danych osobowych; na podst. Art. 1 i 6 ustawy z dnia 29 sierpnia 1997 r. o ochronie danych osobowych (Dz. U. z 2014 r., poz. 1182 z późn. zm.);
jawność wyłączył/-a: Alina Bratko – KANCELISTKA WYDZIAŁ SPRAW SPOŁECZNYCH/

ZADANIE O CHARAKTERZE OGÓLNOGROMIADZKIM*

**Pod pojęciem zadań ogólnomiejskich rozumie się zadania służące mieszkańcom całego miasta, co oznacza, że dotyczą one potrzeb mieszkańców więcej niż jednej Dzielnicy

TYTUŁ PROJEKTU (max 20 wyrazów)

Rewitalizacja Parku Krakowskiego

OPIS PROJEKTU

Miejsce realizacji projektu: <i>Wskaz ulicę, numer posesji/kwartal ulic</i>	Park Krakowski
Przedmiot projektu <i>Proszę w kilku zdaniach (max 80 wyrazów) opisać czego projekt dotyczy. UWAGA: opis ten zostanie wykorzystany jako „skrótowy opis projektu” dla projektów pozytywnie zweryfikowanych</i>	Park Krakowski jest jednym z najbardziej rozpoznawalnych miejsc zielonych w Krakowie. Stowarzyszenie „Młodzi Demokraci” ze smutkiem przygląda się niszczeniu tego parku. Rewitalizacja Parku Krakowskiego, sadzenie nowych drzew, poprawa jakości ścieżek, naprawa fontanny poprawią jego funkcjonalność. Rewitalizacja korzystnie wpłynie na wygląd parku. Dodatkowo projekt poprawi jakość powietrza w Krakowie.

Szczegółowy opis projektu

Napisz co dokładnie zostanie wykonane i w jakim celu. Opisz dokładnie miejsce na którym realizowany będzie projekt, wskaż główne działania, które będą podjęte przy jego realizacji - max 1000 wyrazów

Projekt będzie realizowany na terenie Parku Krakowskiego przy ul. Mickiewicza. Realizacja projektu zakłada naprawę ścieżek dla pieszych oraz wyznaczenie ścieżek dla rowerzystów. Dodatkowo zostaną posadzone drzewa, krzewy i kwiaty, które poprawią nie tylko wygląd parku, ale również korzystnie wpłyną na jakość powietrza w Krakowie. W ramach rewitalizacji zostanie wydzielony specjalny obszar do wyprowadzania psów, który zapobiegnie zabrudzeniu parku przez zwierzęta. W ramach projektu zakładana jest również naprawa fontanny. Planowana jest również naprawa ławek oraz postawienie w parku nowych miejsc do wypoczynku. W projekcie uwzględnione jest również stworzenie placu zabaw dla dzieci.
Rewitalizacja Parku Krakowskiego od lat nie może dojść do skutku. Budżet Obywatelski może pozwolić by mieszkańcy Krakowa mieli dostęp do wspaniałego parku, który nie tylko będzie im służył, ale poprawi również jakość powietrza.

Uzasadnienie projektu

Należy uzasadnić potrzebę realizacji projektu, w tym przedstawić problem, na który odpowiada projekt - wskaż jak rozwiązanie problemu wpłynie na życie mieszkańców – max 200 wyrazów

Projekt pozwoli odnowić Park Krakowski, który od lat niszczeje i nie może doczekać się konserwacji. Dodatkowo Kraków musi zmierzyć się z problemem zanieczyszczenia powietrza. Realizacja projektu poprawi również jakość powietrza. Realizacja projektu pozytywnie wpłynie na możliwość rekreacji mieszkańców.

Zakres i zastosowanie projektu

Należy wskazać komu będzie służył projekt i jakie grupy mieszkańców skorzystają na jego realizacji - max 100 wyrazów

Projekt będzie służył wszystkim mieszkańcom Krakowa, ponieważ wpłynie pozytywnie na jakość powietrza oraz pomoże wrócić Parkowi Krakowskiemu do swojej reprezentacyjnej roli. Dodatkowo realizacja projektu da mieszkańcom kolejne miejsce do aktywności na powietrzu.

HARMONOGRAM DZIAŁAŃ ZWIĄZANYCH Z WYKONANIEM PROJEKTU:

w przypadku większej ilości zadań proszę dodać kolejny wiersz

Lp.	Opis działania:
1.	1. Rozpisanie i realizacja przetargu
2.	2. Zakup materiałów
3.	3. Robocizna
4.	
5.	
6.	

SZACUNKOWY KOSZTORYS

Uwzględnij wszystkie składowe projektu – np. materiał, robocizna, zakup sprzętu, itp. Dopasuj do każdej składowej odpowiedni koszt i zsumuj.

Składowe projektu:	Koszt:
1. Zakup roślin	30 000 zł
2. Zakup placu zabaw	50 000 zł
3. Zakup materiałów na naprawy	20 000 zł
4. Zakup ławek	30 000 zł
4. Remont fontanny	10 000 zł
5. Zakup materiałów na budowę wybiegu dla psów	5 000 zł
6. Robocizna	15 000 zł
RAZEM:	160 000 zł

ZAŁĄCZNIKI DO PROJEKTU

Do formularza można załączyć dodatkową dokumentację, pomocną przy jego weryfikacji np. szkice sytuacyjne, plany, zdjęcia, wizualizacje oraz dodatkowe materiały.

Lp.	Nazwa załącznika:
1.	Lista poparcia projektu Załącznik obligatoryjny – projekt musi zostać poparty przez min. 15 mieszkańców miasta Krakowa, którzy ukończyli 16 rok życia.
2.	
3.	
4.	

OŚWIADCZENIA

- ✓ Oświadczam, iż jestem uprawniony do udziału w zgłaszaniu propozycji projektów poprzez fakt bycia mieszkańcem miasta Krakowa.
- ✓ Oświadczam, iż wszystkie podane w formularzu oraz załącznikach informacje są zgodne z aktualnym stanem prawnym i faktycznym wraz z załącznikiem stanowiącym listę poparcia dla projektu.
- ✓ Informacja: podane dane osobowe zabezpieczone są na podstawie ustawy z dnia 29 sierpnia 1997 r. o ochronie danych osobowych (Dz. U. z 2014 r. poz. 1182), na drodze zgłoszenia zbioru danych do GODO. Administratorem danych jest Prezydent Miasta Krakowa z siedzibą w Krakowie, Pl. Wszystkich Świętych 3-4. Dane osobowe przetwarzane są wyłącznie w celu realizacji Budżetu obywatelskiego miasta Krakowa i nie będą przekazywane innym odbiorcom. Osobie, której dane dotyczą, przysługuje prawo dostępu do treści jej danych oraz możliwość ich poprawiania. Podanie danych jest dobrowolne jednak bez ich podania nie jest możliwe uczestnictwo w procesie.

Podpis składającego projekt:

/wyłączenie jawności w zakresie danych osobowych; na podst. Art. 1 i 6 ustawy z dnia 29 sierpnia 1997 r. o ochronie danych osobowych (Dz. U. z 2014 r., poz. 1182 z późn. zm.);
jawność wyłączył/-a: Alina Bratko –
KANCELISTKA WYDZIAŁ SPRAW SPOŁECZNYCH/

KM-01	Wpłynęło
	dnia 2015-03-29
	podpis

OM.120

URZĄD MIASTA KRAKOWA
WYDZIAŁ SPRAW SPOŁECZNYCH
os. Centrum C 10

przyjęto dnia: 2015-04-01

Podpis *28* do Zarządzenia Prezydenta Miasta Krakowa nr z dnia

Załącznik nr 1

do Zarządzenia Prezydenta Miasta Krakowa

nr z dnia

FORMULARZ ZGŁOSZENIA PROJEKTU O CHARAKTERZE OGÓLNOGMIJSKIM SKŁADANEGO JAKO PROPOZYCJA ZADANIA DO BUDŻETU OBYWATELSKIEGO

/wyłączenie jawności w zakresie danych osobowych; na podst. Art. 1 i 6 ustawy z dnia 29 sierpnia 1997 r. o ochronie danych osobowych (Dz. U. z 2014 r., poz. 1182 z późn. zm.);
jawność wyłączył/-a: Alina Bratko – KANCELISTKA WYDZIAŁ SPRAW SPOŁECZNYCH/

składania wniosku ukończyła 16 rok życia mkgrega@gmail.com

ZADANIE O CHARAKTERZE OGÓLNOGMIJSKIM*

**Pod pojęciem zadań ogólnomiejskich rozumie się zadania służące mieszkańcom całego miasta, co oznacza, że dotyczą one potrzeb mieszkańców więcej niż jednej Dzielnicy

TYTUŁ PROJEKTU (max 20 wyrazów)

Przywrócenie funkcji rekreacyjnej Parku Krakowskiego dla mieszkańców Krakowa

OPIS PROJEKTU

Miejsce realizacji projektu:
Wskaz ulicę, numer posesji/kwartal ulic

Park Krakowski (park miejski usytuowany w kwartale pomiędzy: placem Inwalidów, al. Mickiewicza, ulicami Czarnowiejską i Szymanowskiego)

Przedmiot projektu
Proszę w kilku zdaniach (max 80 wyrazów) opisać czego projekt dotyczy.
UWAGA: opis ten zostanie wykorzystany jako „skrócony opis projektu” dla projektów pozytywnie zweryfikowanych

Ze względu na zaniedbanie dot. zarówno infrastruktury jak i przestrzeni rekreacyjnej piękny i zabytkowy Park Krakowski stracił walory do jakich został zaprojektowany, tj. aby służyć mieszkańcom w celach wypoczynkowych i rekreacyjnych. Projekt zakłada odtworzenie tych funkcji dla wszystkich mieszkańców Krakowa z zachowaniem historycznego i zabytkowego charakteru Parku Krakowskiego. Celem projektodawców jest, aby odtworzono jego zaniedbaną infrastrukturę (alejki, ścieżka rowerowa, reprezentacyjne schody, mała fontanna) oraz przywrócono funkcje rekreacyjne poprzez wybudowanie placu zabaw oraz siłowni na wolnym powietrzu w miejscu zniszczonego i zaasfaltowanego terenu w środkowo-zachodniej części parku (wzdłuż ulicy Szymanowskiego). Ponadto dzięki zamontowaniu monitoringu miejskiego oraz dodatkowego oświetlenia miejsce to będzie znacznie bezpieczniejsze niż dotychczas, tym samym zwiększy komfort i poczucie bezpieczeństwa mieszkańców Krakowa.

Szczegółowy opis projektu

Napisz co dokładnie zostanie wykonane i w jakim celu. Opisz dokładnie miejsce na którym realizowany będzie projekt, wskaż główne działania, które będą podjęte przy jego realizacji – max 1000 wyrazów

Realizacja projektu zakłada następujące cel:

Odtworzenie/stworzenie infrastruktury oraz przywrócenie funkcji rekreacyjnych parku poprzez:

1. remont generalny reprezentacyjnych schodów do parku (od strony placu Inwalidów) wraz z wybudowaniem zintegrowanej pochylni dla osób niepełnosprawnych oraz dojazdu do ścieżki rowerowej (około 225 m2 powierzchni).
2. wymianę powierzchni na asfaltową lub brukową wszystkich alejek istniejących w parku (około 2 450

m2)

3. wykonanie ścieżki rowerowej od pochylni przy remontowanych schodach od placu Inwalidów (wypożyczalnia rowerów KMK Bike) przez cały park do wylotu przy skrzyżowaniu al. Mickiewicza/ul. Czarnowiejskiej, tak aby połączyć ścieżkę z już istniejącą przy terenach AGH. Należy rozważyć przeprowadzenie ścieżki wzdłuż mnie uczęszczanych alejek a nie wzdłuż głównego ciągu pieszego (równoległego do np. Mickiewicza) tak aby piesi i rowerzyści nie przeszkadzali sobie nawzajem. Planowana długość ścieżki rowerowej, w zależności od usytuowania ok. 450-550 m długości).
4. wykonanie placu zabaw na powierzchni około 1 200 m² – wraz z remontem lub całkowitą odbudową małej fontanny, piaskownicami i małą infrastrukturą znajdujący się na dawnym placu zabaw w środkowo-zachodniej części parku – aktualnie teren jest zaasfaltowany i zaniedbany. Teren powinien zostać wyłożony przyjazną dla dzieciom miękką wykładziną ze specjalistycznych tworzyw sztucznych lub gumowych (modele przykładowych urządzeń w załączniku).
5. wykonanie siłowni na wolnym powietrzu w miejscu dotychczasowo zaniedbanych i zaasfaltowanych nisz (5 stanowisk – około 250 m² łącznie) naprzeciwko placu zabaw i wzdłuż ul. Szymanowskiego – urządzenia wolnostojące oraz system do ćwiczeń typu Street Workout (modele przykładowych urządzeń w załączniku). Teren powinien zostać wyłożony przyjazną dla ćwiczącym miękką wykładziną z tworzyw sztucznych. Ponadto należy zamontować dodatkowe oświetlenie, tak aby możliwe było korzystanie z siłowni również po zmroku.
6. zamontowanie 3 szt. poidełek z wodą – przykładowe miejsca to wejście do parku od strony placu Inwalidów, okolica wejścia do parku od strony ul. Chopina/Szymanowskiego oraz przy projektowanym placu zabaw.
7. zamontowanie monitoringu miejskiego (ok. 3-5 stanowisk) tak aby w parku spacerujący i odpoczywający mieszkańcy czuli się bezpiecznie, ponadto monitoring pełniłby również ważną rolę prewencyjną.
8. montaż dodatkowego oświetlenia wzdłuż głównych ciągów pieszych oraz miejsc do ćwiczeń (około 15 szt. latarni parkowych) tak aby po zmroku zwiększyć bezpieczeństwo spacerującym oraz ćwiczącym.
9. odnowienie istniejących rzeźb wraz z wykonaniem estetycznego podświetlenia.
10. uzupełnienie zdewastowanych lub wybrakowanych elementów małej architektury, tj. ławek, koszy na śmieci, tak aby miejsce sprzyjało wypoczynkowi i rekreacji.
11. uzupełnienie usuniętych drzew o nowe nasadzenia – około 20 szt. drzew oraz odtworzenie (założenie trawnika) na powierzchni około 0,8 - 1 ha (cała powierzchnia parku to około 5 ha).

Dzięki realizacji projektu zwiększy się liczba osób korzystających niezależnie od wieku i miejsca zamieszkania (rodzice z dziećmi korzystający z placu zabaw, młodzież, osoby dorosłe i starsze korzystające z miejsc do ćwiczeń, studenci podczas przerw na pobliskich uczelniach, rowerzyści). Należy więc uznać, że na przywróceniu funkcji rekreacyjnej Parku Krakowskiego skorzystają wszyscy mieszkańcy Krakowa, którzy liczą na chwilę odpoczynku bądź relaksu w estetycznie urządzonej i zadbanej zielonej enklawie w samym centrum zatłoczonego miasta.

Lokalizacja w/w miejsc została wskazana na załączonej mapie sytuacyjnej.

Uzasadnienie projektu

Należy uzasadnić potrzebę realizacji projektu, w tym przedstawić problem, na który odpowiada projekt - wskaż jak rozwiązanie problemu wpłynie na życie mieszkańców – max 200 wyrazów

Powstały w 1885 roku Park Krakowski jest jednym z najstarszych parków Krakowa. Obecnie jest poważnie zaniedbany i w dużej mierze zdewastowany – nawierzchnia alejek jest w opłakanym stanie, reprezentacyjne schody prowadzące do parku są pokruszone i nie nadają do użycia, po dawnym placu zabaw pozostała tylko połamana piaskownica z brudnym piaskiem w środku a nawierzchnia pokryta jest połamanym i pokruszonym betonem zagrażającym bezpieczeństwu nielicznie już korzystających z niego dzieci. Brakuje ławek i koszy na śmieci, a te istniejące są w nie najlepszym stanie. Kiedyś ten tętniący życiem i przyjazny dla mieszkańców park zamienia się powoli w ruinę. Powoduje to, że ten jeden z już nielicznych większych terenów zielonych pozostałych w ścisłym centrum Krakowa jest coraz rzadziej odwiedzany przez mieszkańców Krakowa. Po zmroku staje wręcz miejscem nieprzyjaznym i niebezpiecznym, nawet dla przypadkowych przechodniów. Ponadto warto wspomnieć, iż Park Krakowski jest również obiektem zabytkowym, o którego stan miasto jest zobowiązane dbać ustawowo. Dlatego też należy gruntownie wyremontować Park Krakowski, odnowić jego drzewostan oraz przywrócić mu funkcje dla których został stworzony, tj. rekreacyjną i wypoczynkową, tak aby służył wszystkim mieszkańcom Krakowa niezależnie od wieku i miejsca zamieszkania. W odpowiedzi na potrzeby mieszkańców w ścisłym centrum Krakowa zostanie stworzona na nowo infrastruktura

rekreacyjna i wypoczynkowa, plac zabaw oraz miejsce do ćwiczeń, co niesie za sobą trudną do wycenienia korzyść, jaką są zdrowie (poprzez aktywność fizyczną), i dobre samopoczucie Krakowian (tj. możliwość spędzenia czasu w estetycznej i ekologicznej przestrzeni). Nie bez znaczenia jest umożliwienie uprawianiu sportu oraz relaksu w jednym miejscu, co wpłynie pozytywnie na integrację mieszkańców Krakowa, również tą międzypokoleniową. Ponadto dzięki zamontowaniu monitoringu miejskiego oraz dodatkowego oświetlenia miejsce to będzie znacznie bezpieczniejsze niż dotychczas, tym samym zwiększy się również komfort i poczucie bezpieczeństwa mieszkańców Krakowa.

Zakres i zastosowanie projektu

Należy wskazać komu będzie służył projekt i jakie grupy mieszkańców skorzystają na jego realizacji - max 100 wyrazów

Ze względu na swoją lokalizację – ściśle centrum Krakowa - odnowiony i wzbogacony o nowe funkcje rekreacyjne Park Krakowski będzie służył wszystkim mieszkańcom Krakowa, niezależnie od wieku i miejsca zamieszkania, tj.: rodzicom z dziećmi korzystającym z placu zabaw, młodzieży, osobom dorosłym i starszym korzystającym z siłowni do ćwiczeń na wolnym powietrzu, studentom podczas przerw na pobliskich uczelniach, rowerzystom czy też wszystkim osobom, które liczą na chwilę odpoczynku bądź relaksu w estetycznie urządzonej i zadbanej zielonej enklawie w samym sercu zatłoczonego miasta. Stanowczo można więc stwierdzić, iż na przywróceniu funkcji rekreacyjnej Parku Krakowskiego skorzystają wszyscy mieszkańcy Krakowa. Nie bez znaczenia jest również fakt, iż dzięki odnowie obiektu zabytkowego, jakim jest park skorzystają również przyszłe pokolenia Krakowian.

HARMONOGRAM DZIAŁAŃ ZWIĄZANYCH Z WYKONANIEM PROJEKTU:

w przypadku większej ilości zadań proszę dodać kolejny wiersz

Lp.	Opis działania:
1.	Opracowanie projektu uwzględniającego opinie konserwatora zabytków
2.	Prace budowlane i remontowe (schody, alejki, ścieżka rowerowa, mała fontanna) wraz ze stworzeniem niezbędnej infrastruktury pod dodatkowe oświetlenie, poidelka itd.
3.	Budowa placu zabaw i miejsc do ćwiczeń
4.	Montaż małej architektury oraz konserwacja znajdujących się na terenie parku rzeźb
5.	Dodatkowe nasadzenia drzew oraz zasianie nowej trawy.

SZACUNKOWY KOSZTORYS

Uwzględnij wszystkie składowe projektu – np. materiał, robocizna, zakup sprzętu, itp. Dopasuj do każdej składowej odpowiedni koszt i zsumuj.

Składowe projektu:	Koszt:
1. Opracowanie projektu (wycena na podstawie cenników biur architektonicznych zajmujących się tego typu projektami)	70 000,00 zł
2. Remont schodów do parku (około 225 m ² powierzchni) wraz z wybudowaniem zintegrowanej pochylni dla osób niepełnosprawnych oraz dojazdu do ścieżki rowerowej (wycena na podstawie cenników firm zajmujących się tego typu realizacjami)	150 000,00 zł
3. Wymiana powierzchni na asfaltową lub brukową wszystkich alejek istniejących w parku (około 2 450 m ²) (wycena na podstawie cennika budżetu obywatelskiego – cena 150/m ²)	367 500,00 zł
4. Wykonanie ścieżki rowerowej, ok. 450-550 m długości. (wycena na podstawie cennika budżetu obywatelskiego – cena 500 000 zł/km)	250 000,00 zł
5. Wykonanie placu zabaw na powierzchni około 1 200 m ² (wycena na podstawie cennika budżetu obywatelskiego – cena: 200 000 - 900 000 zł)	500 000,00 zł
6. Wyłożenie placu zabaw poliuretanem 500 m ² (wycena na podstawie cennika budżetu obywatelskiego – cena 400/m ²)	200 000,00 zł
7. Remont małej fontanny przy placu zabaw (wycena na podstawie rozeznania internetowego)	5 000,00 zł
7. Wykonanie siłowni do ćwiczeń na wolnym powietrzu – 5 stanowisk, około 250m ² (wycena na podstawie cennika budżetu obywatelskiego – cena: 100 000 – 250 000 zł)	150 000,00 zł
8. Wyłożenie siłowni poliuretanem 100 m ² (wycena na podstawie cennika budżetu obywatelskiego – cena 400/m ²)	40 000,00 zł
9. Monitoring miejski – 5 stanowisk (wycena na podstawie cennika budżetu obywatelskiego – 50 000 – 90 000 zł)	250 000,00 zł
10. Ustawienie latarni parkowej z montażem – 15 szt. (wycena na podstawie cennika budżetu obywatelskiego – cena: 5 500 –	90 000,00 zł

6 500 zł)	
11. Wykonanie małej infrastruktury na terenie parku - wycena na podstawie cennika budżetu obywatelskiego: - ławka wraz z montażem (20 szt.) - cena: 400-700 zł - kosz na śmieci wraz z montażem (20 szt.) - cena: 260-900 zł	18 000,00 zł
12. Podajniki z wodą (3 szt.) (wycena na podstawie rozeznania internetowego - cena 5 000 zł/szt.)	15 000,00 zł
13. Odnowienie rzeźb wraz wykonaniem podświetlenia (3 000 zł/szt.)	21 000,00 zł
14. Nasadzenie 20 drzew liściastych na terenie parku (wycena na podstawie cennika budżetu obywatelskiego – 220 -1 000 zł)	10 000,00 zł
15. Odtworzenie (założenie trawnika) na powierzchni około 0,8 - 1 ha (wycena na podstawie cennika budżetu obywatelskiego – 6-17 zł/m2)	100 000,00 zł
RAZEM:	2 236 500,00 zł

ZAŁĄCZNIKI DO PROJEKTU

Do formularza można załączyć dodatkową dokumentację, pomocną przy jego weryfikacji np. szkice sytuacyjne, plany, zdjęcia, wizualizacje oraz dodatkowe materiały.

Lp.	Nazwa załącznika:
1.	Lista poparcia projektu <i>Załącznik obligatoryjny – projekt musi zostać poparty przez min. 15 mieszkańców miasta Krakowa, którzy ukończyli 16 rok życia.</i>
2.	Mapa sytuacyjna.
3.	Przykładowe realizacje dot. placu zabaw oraz siłowni na wolnym powietrzu (3.1 – 3.6.).

OŚWIADCZENIA

- ✓ Oświadczam, iż jestem uprawniony do udziału w zgłaszaniu propozycji projektów poprzez fakt bycia mieszkańcem miasta Krakowa.
- ✓ Oświadczam, iż wszystkie podane w formularzu oraz załącznikach informacje są zgodne z aktualnym stanem prawnym i faktycznym wraz z załącznikiem stanowiącym listę poparcia dla projektu.
- ✓ Informacja: podane dane osobowe zabezpieczone są na podstawie ustawy z dnia 29 sierpnia 1997 r. o ochronie danych osobowych (Dz. U. z 2014 r. poz. 1182), na drodze zgłoszenia zbioru danych do GIODO. Administratorem danych jest Prezydent Miasta Krakowa z siedzibą w Krakowie, Pl. Wszystkich Świętych 3-4. Dane osobowe przetwarzane są wyłącznie w celu realizacji Budżetu obywatelskiego miasta Krakowa i nie będą przekazywane innym odbiorcom. Osobie, której dane dotyczą, przysługuje prawo dostępu do treści jej danych oraz możliwość ich poprawiania. Podanie danych jest dobrowolne jednak bez ich podania nie jest możliwe uczestnictwo w procesie.

Podpis składającego projekt:

/wyłączenie jawności w zakresie danych osobowych; na podst. Art. 1 i 6 ustawy z dnia 29 sierpnia 1997 r. o ochronie danych osobowych (Dz. U. z 2014 r., poz. 1182 z późn. zm.);
jawność wyłączył/-a: Alina Bratko –
KANCELISTKA WYDZIAŁ SPRAW SPOŁECZNYCH/

ZABĘGACZNIK NR 2 (MAPA SYTUACYJNA)

- dział

Natéżenie ruchu, Trasy rowerowe, Teren, Wyznacz trasę



Józefitów

Muzeum Historii Fotografii im...

Królewska

Plac Inwalidów

- 1. - SCHODY WRAZ Z POCHYLNIA DLA NIEPEŁNOSPRAWNYCH I ROVERZYSTÓW
- 2. PLAC ZARZĄD
- 3. MISKA FONTANNA
- 4. SIEDOWNIA NA WOLNYM POWIETRZU (5 STANOWISK)
- 5. POIDLEKA
- 6. STANOWISKA MONITORINGU
- 7. PRZUKŁADOWY PRZEJŚCIE TRASY ROVEROWEJ

ektura Krajobrazu tarzyna Mucha

ch Tours Symfoniczna

m Druku - sprzedaży

CLIMBINGRUNNER

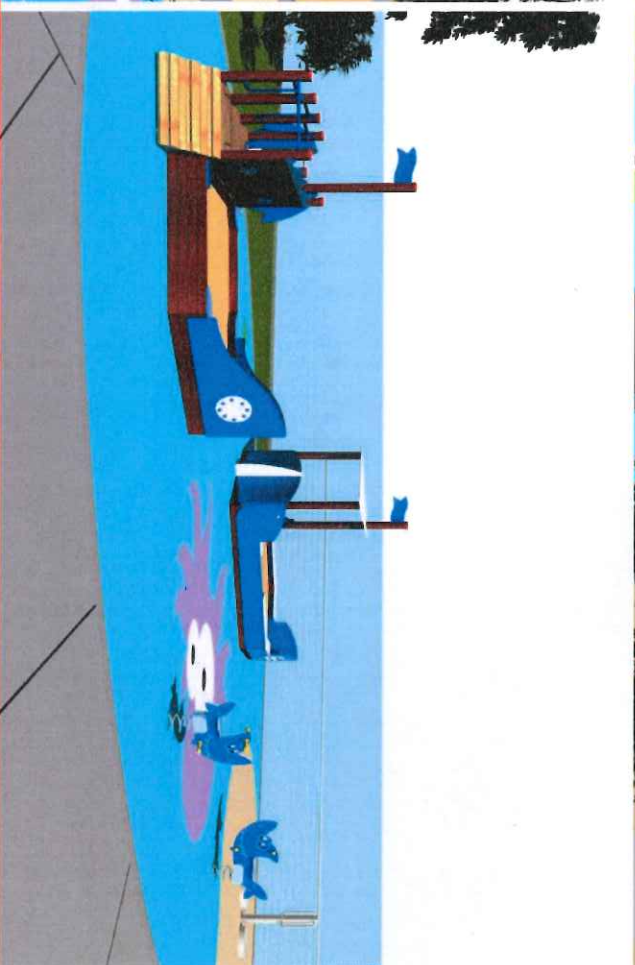
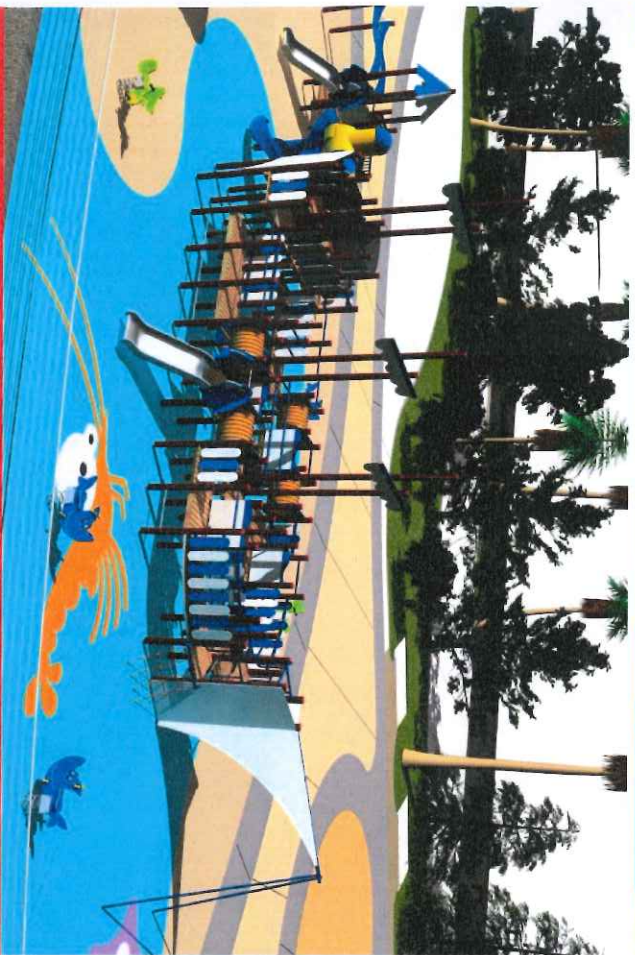
Park Krakowski

aleja Adama Mickiewicza

Grupa Projektowa FIBRO

2+3D Sp. z s.p.k. Frejlich

Czarnowiejska



Saternus - rekreacja bez granic

3.1.

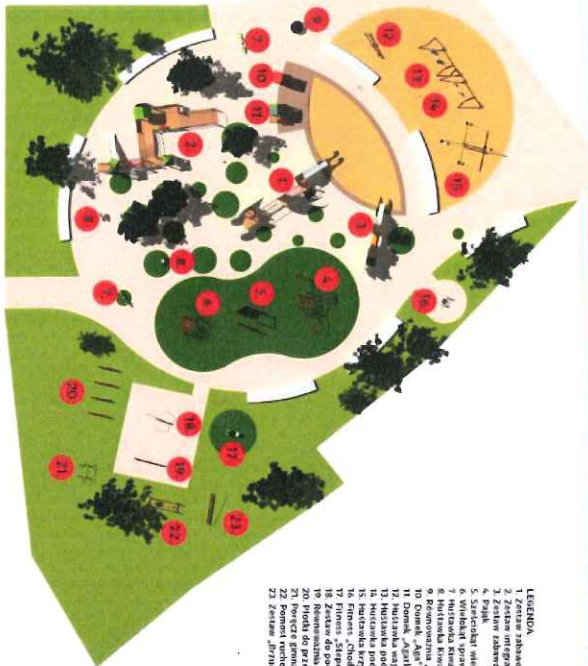
ZAKŁADNIK NR 3 (PRZYKŁADOWE REALIZACJE
PLACU ZABAW ORAZ SIĘWNI NA WOLNYM POWIETRZU)

Wzorcowe projekty placów zabaw



Saternus - rekreacja bez granic

Wzorcowe projekty placów zabaw



- LEGENDA
- 1 Zestaw zabawowy „Babilon 07” uprzedzony
 - 2 Zestaw integracyjny „Akos” uprzedzony
 - 3 Zestaw integracyjny „Akos” 14 uprzedzony
 - 4 Pajak
 - 5 Siatki i kratki wiodące
 - 6 Zestaw integracyjny „Akos” 14 uprzedzony
 - 7 Miska Kawa, „Oceń”
 - 8 Miska Kawa, „Oceń”
 - 9 Miska Kawa, „Oceń”
 - 10 Miska Kawa, „Oceń”
 - 11 Dzik „Agilis”
 - 12 Miska Kawa, „Oceń”
 - 13 Miska Kawa, „Oceń”
 - 14 Miska Kawa, „Oceń”
 - 15 Miska Kawa, „Oceń”
 - 16 Miska Kawa, „Oceń”
 - 17 Miska Kawa, „Oceń”
 - 18 Zestaw do podciągania
 - 19 Miska Kawa, „Oceń”
 - 20 Miska Kawa, „Oceń”
 - 21 Pajacyk gimnastyczny
 - 22 Zestaw „Atrium”



Saturnus - rekreacja bez granic



3-3.



3.4.



3.5.



Seria słoneczna



Seria specjalna - stal nierdzewna



Szukaj...



Realizacje

Realizacje

Technologia produkcji
(zobacz koniecznie)

Kliknij na interesującą
Cię serię, aby obejrzeć
wszystkie urządzenia



Seria księżycowa



Seria ecogreen

