

OM.48

Załącznik nr 1
do Zarządzenia Prezydenta Miasta Krakowa
nrz dnia.....

**FORMULARZ ZGŁOSZENIA PROJEKTU O CHARAKTERZE OGÓLNOMIEJSKIM
SKŁADANEGO JAKO PROPOZYCJA ZADANIA DO BUDŻETU OBYWATELSKIEGO**

/wyłączenie jawności w zakresie danych osobowych; na podst. Art. 1 i 6 ustawy z dnia 29 sierpnia 1997 r. o ochronie danych osobowych (Dz. U. z 2014 r., poz. 1182 z późn. zm.);
jawność wyłączył/-a: Alina Bratko – KANCELISTKA WYDZIAŁ SPRAW SPOŁECZNYCH/

ZADANIE O CHARAKTERZE OGÓLNOMIEJSKIM*	
<i>**Pod pojęciem zadań ogólnomiejskich rozumie się zadania służące mieszkańcom całego miasta, co oznacza, że dotyczą one potrzeb mieszkańców więcej niż jednej Dzielnicy</i>	
TYTUŁ PROJEKTU (max 20 wyrazów)	
Rozbudowa parkour parku na Plantach Mistrzejowickich	
OPIS PROJEKTU	
Miejsce realizacji projektu: <i>Wskaż ulicę, numer posesji/kwartal ulic</i>	Planty Mistrzejowickie, działka 36/1 – teren między skateparkiem, a trialparkiem okolice ul. Wawelskiej
Przedmiot projektu <i>Proszę w kilku zdaniach (max 80 wyrazów) opisać czego projekt dotyczy. UWAGA: opis ten zostanie wykorzystany jako „skrótowy opis projektu” dla projektów pozytywnie zweryfikowanych</i>	Przedmiotem projektu jest rozbudowa istniejącego Parkour parku o nowe urządzenia do treningów rozwijających się sportów takich jak parkour, cross fit, pole dance i street workout. Umożliwi to prowadzenie treningów dla dzieci i młodzieży na obiekcie dostosowanym do ich potrzeb. Obiekt będzie największym takim parkiem w Małopolsce. Wykonana będzie także bezpieczna nawierzchnia oraz regulamin użytkowania.
Szczegółowy opis projektu	
<i>Napisz co dokładnie zostanie wykonane i w jakim celu. Opisz dokładnie miejsce na którym realizowany będzie projekt, wskaż główne działania, które będą podjęte przy jego realizacji - max 1000 wyrazów</i>	
<p>W 2014 roku ze środków firmy Techramps postawiony został pierwszy w Krakowie Parkour park. Od początku, z powodu swojej unikatowości w skali miasta, jest on intensywnie użytkowany przez dzieci, młodzież i dorosłych z całego Krakowa.</p> <p>Przedmiotem projektu jest rozbudowa istniejących urządzeń o dodatkowe poręcze do przeskoków, drążki do podciągania oraz inne przeszkody typu podesty i ścianki do pokonywania ich w biegu. Elementy będą miały różne wysokości od 30 do 230 cm ponad poziom gruntu. Dostawiona zostanie także konstrukcja do street workout złożona z drążków, poręczy równoległych, ławki do ćwiczeń mięśni brzucha, drabinki pionowej i poziomej, która będzie cieszyła się powodzeniem zarówno wśród młodzieży, jak i dorosłych.</p> <p>Na powstałym obiekcie stowarzyszenia Krakowski Parkour oraz Street Workout Kraków planują prowadzenie regularnych treningów, warsztatów, zawodów oraz pokazów, w których udział będą brali sportowcy z całej Polski w ramach corocznych zlotów.</p> <p>Pod urządzeniami zostaną wykonane dwa rodzaje nawierzchni. Jedną z nich, ułożoną pod częścią parkourową służącą do biegania i przeskakiwania niewysokich przeszkód, będą perforowane maty gumowe w kolorze czarnym ułożone na wyrównanym, zagęszczonym gruncie. Drugim rodzajem będą barwione zrębki drewniane w kolorze niebieskim lub czerwonym. Grubość warstwy zrębków to 30 cm. Oba rodzaje nawierzchni będą odpowiadały wymogom normy PN EN 1176 w kwestii amortyzacji upadków.</p> <p>Elementy wykonane ze stali zostaną pokryte warstwą cynkową oraz pomalowane lakierem proszkowym w celu zabezpieczenia przed korozją oraz dla poprawy walorów użytkowych i estetycznych. Wszelkiego rodzaju ściany i podesty zostaną wykonane ze sklejki wodoodpornej, dodatkowo zabezpieczonej antypoślizgową</p>	

fer

warstwą piaskową i żywiczną.

Urządzenia zostaną przykręcone min. 4 kotwami do fundamentów betonowych (beton C30/37) o średnicy min. 35 cm o głębokości min. 100 cm.

Zgodnie z wymogami Prawa budowlanego, jest to obiekt małej architektury, a będąc budowanym na terenie publicznym, do koniecznego Zgłoszenia robót budowlanych załączony będzie projekt architektoniczny wykonany na aktualizowanej mapie do celów projektowych.

Miejsce, w którym znajduje się obecny Parkour park sąsiaduje z betonowym skateparkiem cieszącym się ogromną popularnością oraz mniej używanym Trial parkiem, który z kolei jest świetnym uzupełnieniem treningu parkourowego stanowiąc naturalny tor przeszkód o zróżnicowanym kształcie i ułożeniu. Dodatkowo w sąsiedztwie znajduje się boisko piłkarskie, duży plac zabaw dla dzieci oraz sklep z parkingiem. Sam obiekt otoczony jest dużymi terenami zieleni, głównie trawnikami, jest oddalony od głównych dróg oraz bloków mieszkalnych.

Realizację projektu będzie można podzielić na następujące etapy – działania projektu:

I etap – opracowanie wymaganych dokumentacji, uzyskanie pozwoleń, uzgodnień z trwałym zarządcą terenu – ZIKiT, przygotowanie terenu, miejsca gdzie zostanie wykonana rozbudowa.

II etap – utwardzenie terenu oraz przygotowanie fundamentów do montażu urządzeń. W ramach tego etapu zostaną wykopane miejsca które posłużą za fundamenty.

III etap - to montaż urządzeń służących do ćwiczeń na placu. W ramach tego etapu zamontowane zostaną poszczególne elementy do fundamentów oraz przykręcone wszystkie elementy dodatkowe.

IV etap – ułożenie nawierzchni z mat gumowych oraz rozplantowanie zębów drewnianych. Sprawdzenie stanu zainstalowanych urządzeń do ćwiczeń. W ramach tego etapu wykonane zostaną testy obciążeniowe poszczególnych elementów.

Powstała infrastruktura umożliwi prowadzenie zajęć z młodzieżą oraz prowadzenia regularnych treningów, organizacja warsztatów i zawodów na szczeblu lokalnym i ogólnopolskim (Mistrzostwa Polski w „Street Workout”, parkourowy Krakowski Złot Wigilijny), imprezy charytatywne dla domów dziecka i organizacji pracujących z „trudną młodzieżą” w Krakowie.

Krakowska firma FlowParks, posiadająca największe na polskim, a znaczące na europejskim, rynku doświadczenie w zakresie projektowania, wykonywania i budowy parkour i street workout parków opracowała wstępną koncepcję rozbudowy wraz z kosztorysem (załącznik nr 3). Możemy potraktować tę ofertę jako badanie rynku – średnia kwota za wykonanie dużego parku to około 70 000 zł co też zostało uwzględnione w poniższym kosztorysie.

Uzasadnienie projektu

Należy uzasadnić potrzebę realizacji projektu, w tym przedstawić problem, na który odpowiada projekt - wskaż jak rozwiązanie problemu wpłynie na życie mieszkańców – max 200 wyrazów

Na samych terenach dzielnic XIV, XV, XVI, XVII i XVIII mieszka około 300 tysięcy mieszkańców. Dzielnice te w największym stopniu skorzystają z realizacji projektu, jednakże dzięki dobrej komunikacji miejskiej, z obiektu będą korzystać mieszkańcy całego Krakowa oraz okolic.

W ostatnich latach widoczny jest wzrost zainteresowania sportami takimi jak parkour czy street workout. Zainteresowanie (w Krakowie to około 1000 osób a w całej Polsce dziesiątki tysięcy osób) to napotyka jednak na problem jakim jest brak odpowiedniej infrastruktury sportowej w Krakowie. Konstrukcje kilkudziesięcioletnie obecnie zastępowane są placami zabaw dla dzieci i siłowniami zewnętrznymi dla seniorów, pozostawiając tym samym niszę dla młodzieży i dorosłych które nie uprawiając sportów takich jak piłka nożna, nie ma wielkiego wyboru co do form realizowania swoich pasji sportowych.

Rozbudowując istniejący parkour park:

- poprzez treningi z masą własnego ciała poprawimy sprawność fizyczną u młodzieży i dorosłych,
- sprawimy, że aktywność fizyczna młodzieży i dorosłych nie będzie związana z kupnem kosztownych karnetów na siłownię, basen itp.,
- zagospodarujemy czas wolny młodzieży, pokazując szereg pozytywnych możliwości,
- będziemy prowadzić wykłady na temat szkodliwości używek,
- odciągniemy dzieci i młodzież od komputerów, tworząc miejsce im przyjazne i dla nich atrakcyjne,
- zyskamy możliwość do prowadzenia bezpiecznych warsztatów treningowych.

Zakres i zastosowanie projektu
Należy wskazać komu będzie służył projekt i jakie grupy mieszkańców skorzystają na jego realizacji - max 100 wyrazów

Dzięki realizacji niniejszego projektu stworzymy możliwość mieszkańcom Krakowa, a w szczególności grupie liczącej obecnie około 1000 osób, do rozwijania swoich umiejętności fizycznych oraz poprawienie sylwetki. Wymieniona liczba 1000 osób ulegnie zwiększeniu dzięki powstaniu społeczności wokół obiektu, organizacji regularnych nieformalnych spotkań treningowych itp. Powstała infrastruktura będzie również służyła jako rozrywka i sposób na spędzanie wolnego czasu dla młodzieży z Nowej Huty i Krakowa. Pozostałe korzyści dla potencjalnej grupy osób zostały wymienione w uzasadnieniu.

HARMONOGRAM DZIAŁAŃ ZWIĄZANYCH Z WYKONANIEM PROJEKTU:

w przypadku większej ilości zadań proszę dodać kolejny wiersz

Lp.	Opis działania:
1.	I poł. sierpnia 2015 – rozpoczęcie prac formalnych: ostateczne konsultacje koncepcji placu z docelowymi użytkownikami, określenie kryteriów wyboru wykonawcy, zapytanie ofertowe do 3 potencjalnych wykonawców, wybór najkorzystniejszej oferty, podpisanie umowy itp.
2.	II poł. sierpnia 2015 – rozpoczęcie prac projektowych, architektonicznych, zgłoszenie projektu do Wydziału Architektury. Wykonywanie elementów przez wykonawcę.
3.	II poł. Września - uzyskanie zgody na przeprowadzenie prac budowlanych, wykonanie fundamentów, prace ziemne związane z nawierzchnią.
4.	I poł. Października – minimum 14 dni po wylaniu fundamentów montaż urządzeń treningowych, wykonanie nawierzchni, porządkowanie terenu, prace związane z odbiorem prac.
5.	24.10.2015 – oficjalne otwarcie obiektu, warsztaty i pokazy parkour, street workout, pole dance.

SZACUNKOWY KOSZTORYS

Uwzględnij wszystkie składowe projektu – np. materiał, robocizna, zakup sprzętu, itp. Dopasuj do każdej składowej odpowiedni koszt i zsumuj.

Składowe projektu:	Koszt:
1. Urządzenia rozbudowanego parku (słupy, podesty, ścianki, drążki, barierki, regulamin użytkownika)	64 575 zł
2. Wykonanie fundamentów i prac ziemnych	7 963 zł
3. Montaż, prace porządkowe itp.	2 000 zł
4. Dokumentacja architektoniczna, mapa aktualizowana	4 500 zł
5. Nawierzchnia bezpieczna z mat gumowych	56 826 zł
6. Wykonanie 7-metrowego chodnika łączącego alejkę z placem	2 000 zł
7. Zakup i montaż 4 ławek, 4 stojaków rowerowych i 2 śmietników	5 000 zł
RAZEM:	142 864 zł

ZAŁĄCZNIKI DO PROJEKTU

Do formularza można załączyć dodatkową dokumentację, pomocną przy jego weryfikacji np. szkice sytuacyjne, plany, zdjęcia, wizualizacje oraz dodatkowe materiały.

Lp.	Nazwa załącznika:
1.	Lista poparcia projektu Załącznik obligatoryjny – projekt musi zostać poparty przez min. 15 mieszkańców miasta Krakowa, którzy ukończyli 16 rok życia.
2.	Kosztorys-oferta urządzeń firmy FlowParks
3.	Orientacyjna mapa

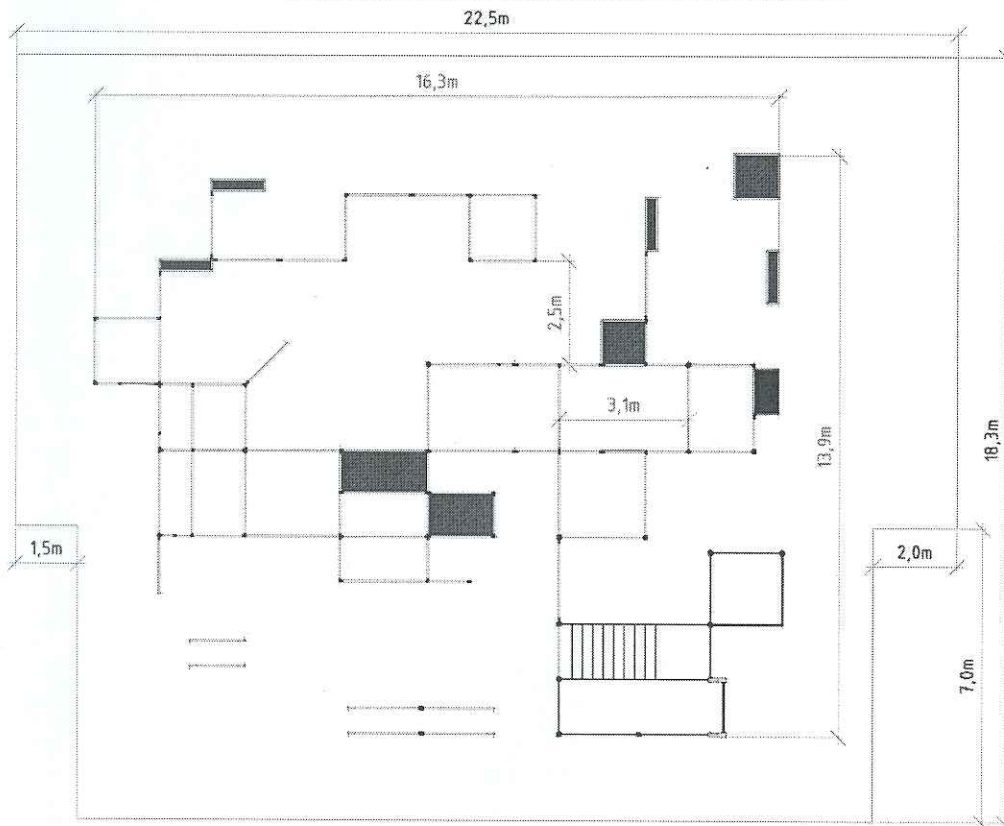
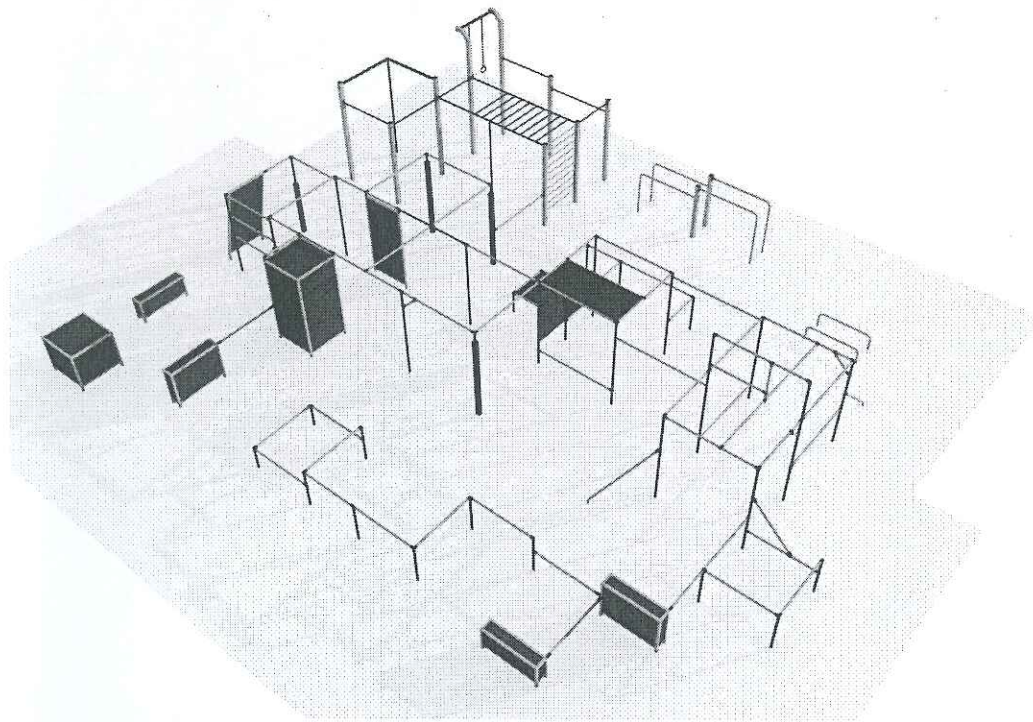
Re

OŚWIADCZENIA

- ✓ Oświadczam, iż jestem uprawniony do udziału w zgłaszaniu propozycji projektów poprzez fakt bycia mieszkańcem miasta Krakowa.
- ✓ Oświadczam, iż wszystkie podane w formularzu oraz załącznikach informacje są zgodne z aktualnym stanem prawnym i faktycznym wraz z załącznikiem stanowiącym listę poparcia dla projektu.
- ✓ Informacja: podane dane osobowe zabezpieczone są na podstawie ustawy z dnia 29 sierpnia 1997 r. o ochronie danych osobowych (Dz. U. z 2014 r. poz. 1182), na drodze zgłoszenia zbioru danych do GODO. Administratorem danych jest Prezydent Miasta Krakowa z siedzibą w Krakowie, Pl. Wszystkich Świętych 3-4. Dane osobowe przetwarzane są wyłącznie w celu realizacji Budżetu obywatelskiego miasta Krakowa i nie będą przekazywane innym odbiorcom. Osobie, której dane dotyczą, przysługuje prawo dostępu do treści jej danych oraz możliwość ich poprawiania. Podanie danych jest dobrowolne jednak bez ich podania nie jest możliwe uczestnictwo w procesie.

Podpis składającego projekt:

/wyłączenie jawności w zakresie danych osobowych; na podst. Art. 1 i 6 ustawy z dnia 29 sierpnia 1997 r. o ochronie danych osobowych (Dz. U. z 2014 r., poz. 1182 z późn. zm.);
jawność wyłączył/-a: Alina Bratko –
KANCELISTKA WYDZIAŁ SPRAW SPOŁECZNYCH/



SPECYFIKACJA TECHNICZNA PARKOUR PARKU

Wymagania dot. konstrukcji rurowej Parkour Parku:

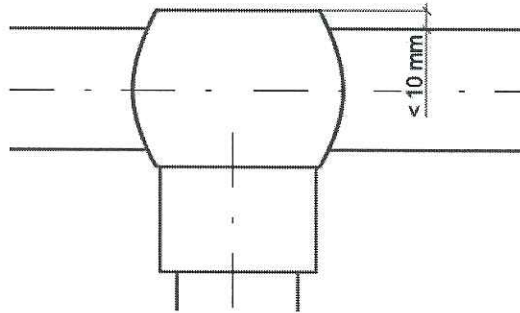
Wszystkie rury użyte do produkcji muszą mieć średnicę 48,3 mm.

Każda rura musi być pomalowana proszkowo na kolor żółty – RAL 1037.

Nie dopuszcza się malowania elementów na miejscu montażu.

Wszystkie łączenia rur muszą być wykonane w sposób uniemożliwiający wystawianie ostrych krawędzi.

Rury muszą być połączone ze sobą w taki sposób, by element łączący nie wystawał ponad płaszczyznę rury więcej niż 10 mm.



Rys. 1 – schemat wymiarów w miejscu zbiegu dwóch rur

Dopuszcza się łączenie poszczególnych modułów Parkour Parku przy użyciu czopów rurowych oraz śrub o średnicy nie mniejszej niż 8 mm.

Wszystkie mocowania (śruby, wkręty) musi obejmować Ograniczona Dożywotnia Gwarancja od Producenta.

Wszystkie łby śrub i nakrętki muszą być zabezpieczone zaślepkami polimerowymi.

Wszystkie ostre krawędzie muszą być zaokrąglone.

Dopuszcza się stosowanie złącz systemowych zabezpieczonych przed korozją (np. żeliwnych).

Minimalne wymiary stopy fundamentowej – walec o średnicy 25 cm i wysokości 70 cm.

Dopuszcza się zmianę wymiarów długości urządzeń o 2%.

90% całego wyposażenia musi być wyprodukowane w kontrolowanym środowisku produkcji, za pomocą odpowiednich narzędzi, przez wykwalifikowanych pracowników – pod kątem precyzji wykonania i mocowania poszczególnych części oraz zgodnie ze sztuką techniczną, wymaganą przy tego typu elementach.

Produkcja na miejscu nie jest zgodna z wymogami środowiskowymi i prowadzi do niezadowalającej jakości.

Wymagana jest nawierzchnia umożliwiająca swobodne bieganie i zmiany kierunku przemieszczania się bez ryzyka poślizgu. Nie dopuszcza się zastosowania nawierzchni sypkich tj. żwirowych lub piaskowych.

Nawierzchnia nie może się charakteryzować wysokim poziomem tłumienia energii upadku, ponieważ jednocześnie tłumiąc energię odbicia zagraża ona użytkownikom wyskakującym na wyższe przeszkody.

Nawierzchnię należy dobrać dla parametru HIC (wg PN EN 1176 i 1177) na poziomie 1,5 m.

Nawierzchnię należy otoczyć obrzeżem betonowym o grubości 4 cm.

Wymagania dot. elementów Street Workout Parku:

Jeżeli nie określono inaczej, wymagania są identyczne ze stawianymi rurowej konstrukcji Parkour Parku.

Wszystkie rury koliste użyte do produkcji drążków muszą mieć średnicę 33,7 mm i grubość ścianki większą niż 3,5 mm. W przypadku rur o średnicy 33,7 mm o długości większej niż 1,4 m grubość ścianki musi być większa niż 6 mm.

Rury zastosowane w poręczach równoległych muszą mieć średnicę min. 48 mm i grubość ścianki min. 2,9 mm przy odległości między podporami nie przekraczającej 2 m.

Wymiar poprzeczny przekroju słupa musi być większy lub równy 100 mm. Grubość ścianki słupa nie może być mniejsza niż 3 mm.

Każda rura oraz profil stalowy muszą być pomalowane proszkowo na kolor żółty – RAL 1037 (słupy) lub

**FlowParks Sp. z o. o.**

ul. Organki 2
31-990 Kraków
NIP: 678-315-41-41

Kontakt:

kom.: 791 866 706
tel./fax: (12) 393-43-07
tel.: (12) 393-43-08
info@flowparks.com

grafitowy RAL 9011 (drażki, szczeble).

Wszystkie łączenia rur muszą być wykonane w sposób uniemożliwiający wystawanie ostrych krawędzi.

Wszystkie śruby muszą być zabezpieczone zaślepkami polimerowymi.

Wszystkie słupy i rury muszą być zaślepienie w sposób uniemożliwiający dostęp wilgoci do ich wnętrza.

Wszystkie ostre krawędzie muszą być zaokrąglone promieniem minimalnym 3 mm.

Każdy element i konstrukcja spawana musi być wykonana przez spawacza z minimum 5-letnim udokumentowanym doświadczeniem.

Dopuszcza się odstępianie od wymogu z rys. 1 ze względu na bardziej statyczny i przewidywalny charakter ćwiczeń wykonywanych na terenie Street Workout Parku.

Każdy element poziomy należy połączyć ze słupem min. 4 śrubami M10 za pośrednictwem blachy węzłowej o grubości min. 6 mm. Wymiar poziomy (szerokość) blachy węzłowej musi być mniejszy od wymiaru poprzecznego przekroju słupa.

Nie jest wymagana nawierzchnia umożliwiająca swobodne bieganie.

Dopuszcza się zastosowanie żwiru rzeczno-płukanego, frakcja 2-8 mm lub trawy sportowej odpornej na deptanie. Nie dopuszcza się zastosowania nawierzchni piaskowej.

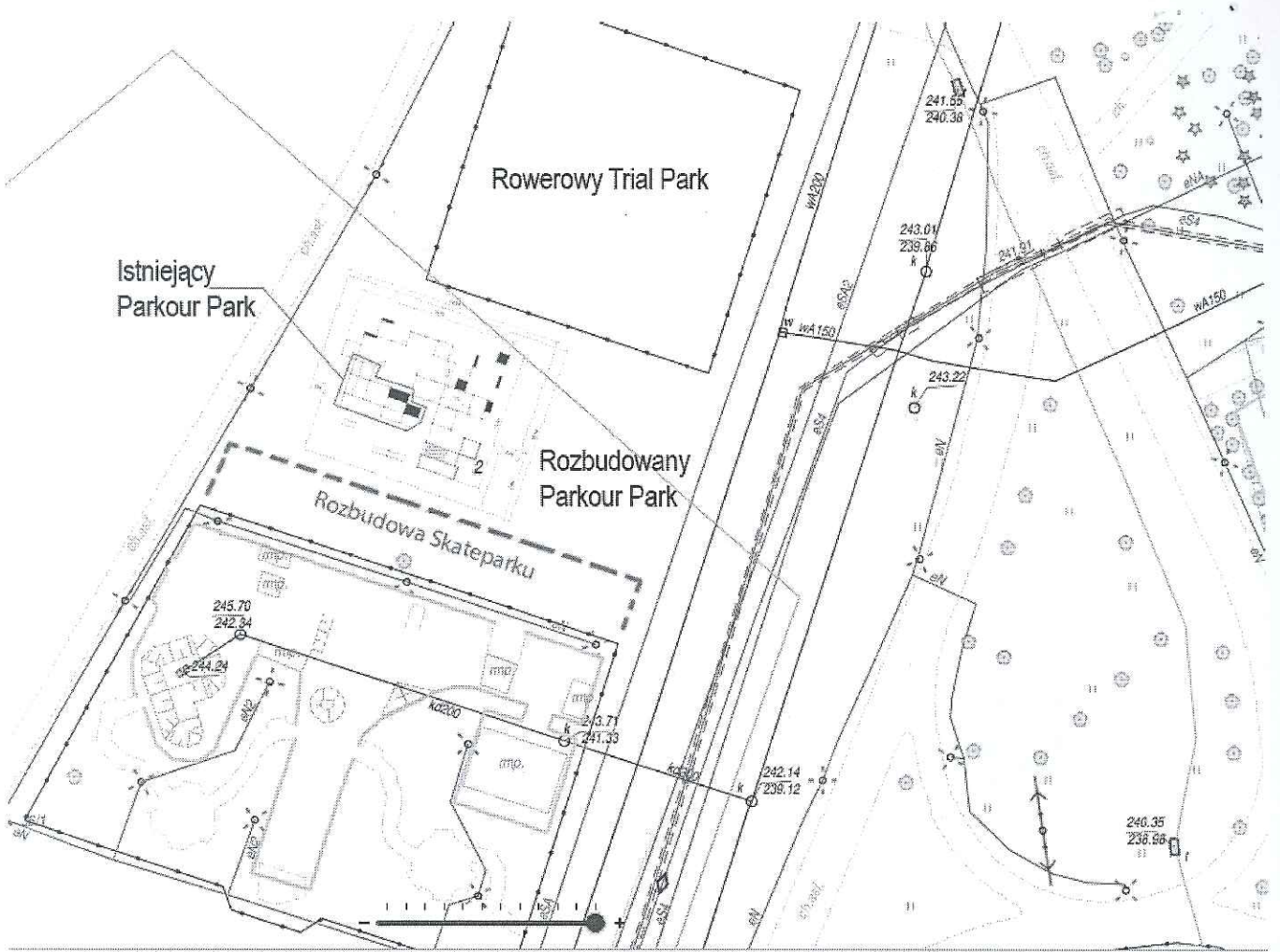
Wymagania dot. Wykonawcy:

Wykonawca udzieli co najmniej trzyletniej gwarancji na konstrukcję urządzeń i elementy metalowe.

Wykonawca musi posiadać doświadczenie w realizacji zadań inwestycyjnych o charakterze i złożoności porównywalnej z zakresem przedmiotu zamówienia.

Wykonawca wykonał i dostarczył w ciągu ostatnich 2 lat przynajmniej 10 street workout parków lub parkour parków na kwotę powyżej 30 tys. zł brutto każdy, udokumentowane referencjami.

Niedopuszczalne są referencje z realizacji skateparków, placów zabaw, siłowni zewnętrznych itp.



Jednostka ewidencyjna: Obiektów oznaczonych 0 AKTUALNA SKALA 1:500 Współrzędne X: 572006,38 Y: 248087,97 Układ współrzędnych ETRS 1989 Poland CS92 (EPSG 2180)