

URZĄD MIASTA KRAKOWA
PUNKT OBSŁUGI MIESZKAŃCÓW
Osiedle Zgody 2
Data 2015-03-31 (1)
Nr 9819469 zał.

04.41

URZĄD MIASTA KRAKOWA
WYDZIAŁ SPRAW SPOŁECZNYCH
os. Centrum C 10
przyjęto dnia: 2015-03-31
Załącznik nr 1
do Zarządzenia Prezydenta Miasta Krakowa
nr z dnia
Podpis 211

FORMULARZ ZGŁOSZENIA PROJEKTU O CHARAKTERZE OGÓLNOMIEJSKIM
SKŁADANEGO JAKO PROPOZYCJA ZADANIA DO BUDŻETU OBYWATELSKIEGO

/wyłączenie jawności w zakresie danych osobowych; na podst. Art. 1 i 6 ustawy z dnia 29 sierpnia 1997 r. o ochronie danych osobowych (Dz. U. z 2014 r., poz. 1182 z późn. zm.);
jawność wyłączył/-a: Alina Bratko – KANCELISTKA WYDZIAŁ SPRAW SPOŁECZNYCH/

Składana wniosku ukonieczna 1070KZycia

ZADANIE O CHARAKTERZE OGÓLNOMIEJSKIM*

**Pod pojęciem zadań ogólnomiejskich rozumie się zadania służące mieszkańcom całego miasta, co oznacza, że dotyczą one potrzeb mieszkańców więcej niż jednej Dzielnicy

TYTUŁ PROJEKTU (max 20 wyrazów)

Krakowski Rower Miejski bliżej mieszkańców – montaż 17 stacji KMK Bike na terenie jednostek ewidencyjnych Podgórze i Nowa Huta

OPIS PROJEKTU

Miejsce realizacji projektu: Wskaż ulicę, numer posesji/kwartal ulic	Południowa i wschodnia część Krakowa, rejon Podgórze i Nowej Huty
Przedmiot projektu Proszę w kilku zdaniach (max 80 wyrazów) opisać czego projekt dotyczy. UWAGA: opis ten zostanie wykorzystany jako „skrótowy opis projektu” dla projektów pozytywnie zweryfikowanych	Projekt zakłada rozbudowę systemu samoobsługowych wypożyczalni rowerów w południowej i wschodniej części Krakowa. Celem jest realizacja polityki zrównoważonego rozwoju transportu wskazującej rower, jako oszczędzający czas i przyjazny środowisku środek transportu, niedegradujący przestrzeni miejskiej oraz pozytywnie wpływający na zdrowie i samopoczucie. Lokalizacja stacji w pobliżu dużych generatorów ruchu (osiedla, węzły przesiadkowe, markety, domy studenckie) ułatwi, a w niektórych przypadkach dopiero umożliwi, odbywanie podróży rowerem w Krakowie. Wzrost liczby stacji pozwoli wykonywać podróże do centrum oraz wewnątrz dzielnic jak i pomiędzy nimi.

Szczegółowy opis projektu

Napisz co dokładnie zostanie wykonane i w jakim celu. Opisz dokładnie miejsce na którym realizowany będzie projekt, wskaż główne działania, które będą podjęte przy jego realizacji - max 1000 wyrazów

Projekt przewiduje montaż 17 nowych stacji rowerowych na terenie południowego i wschodniego Krakowa wraz z ich podpięciem do systemu Krakowskiego Roweru Miejskiego. W ramach jego realizacji w 12 lokalizacjach przed ustawieniem stacji trzeba dokonać wypłytywania zieleńców/nawierzchni nieutwardzonych. Przyjęto powierzchnię zajęcia terenu przez stację 20 m² (10 m. x 2 m.). Nie jest wymagany projekt budowlany, gdyż wypłytywania znajdują się w pasie drogowym. Następnie należy zamontować 17 stacji wypożyczeń rowerów wraz z rowerami. Stacje rozlokowano w miejscach o dużym potencjale ruchotwórczym. Projekt nie przewiduje zmian organizacji ruchu.

Stacja nr 1 znajduje się na skrzyżowaniu ulic Zielińskiego i Praskiej (dzielnica VIII Dębniki). Generatorem

ruchu są istniejące oraz nowobudowane bloki, szkoła oraz klub sportowy. Stacja umożliwi sprawny dojazd w kierunku Ronda Grunwaldzkiego 2 drogami rowerowymi biegnącymi wzdłuż całej ulicy Zielińskiego i Monte Cassino. Należy dokonać wypływanego zielenca na powierzchni 20 m^2 .

Stacja nr 2 na Rynku Dębnickim (dzielnica VIII Dębniki) umożliwi podróż w kierunku Centrum (kontrapas na ul. Madalińskiego, dopuszczony ruch rowerowy na moście Dębnickim) oraz Ronda Grunwaldzkiego (planowany kontrapas na ul. Barskiej). W celu zmniejszenia zajętości powierzchni Rynku należy rozważyć usunięcie donic znajdujących się na wysokości planowanej stacji.

Stacja nr 3 przy skrzyżowaniu ulic Kapelanka i Kobierzyńskiej (dzielnica VIII Dębniki) znajduje się przy dużych generatorach ruchu jakimi są budynki biurowe o dużej kubaturze i domy wielorodzinne zlokalizowane przy przedmiotowym skrzyżowaniu oraz hipermarket. W bezpośrednim sąsiedztwie przebiega droga rowerowa wzdłuż ulicy Kapelanka oraz Kobierzyńskiej. Projekt zakłada utwardzenie terenu zielonego pod stację (20 m^2).

Stacja nr 4 na skrzyżowaniu ulic Rostworowskiego i Norymberskiej (dzielnica VIII Dębniki) zlokalizowana jest przy ciągu pieszo-rowerowym na chodniku. Generatorami potencjałów ruchotwórczych są budynki wielorodzinne (bloki) oraz supermarket.

Stacja nr 5 przy skrzyżowaniu ulic Brozka i Wadowickiej (dzielnica XII Borek Fałęcki - Łagiewniki) znajduje się w bezpośrednim sąsiedztwie pętli Łagiewniki, umożliwiając łączenie podróży rowerem z komunikacją zbiorową. W sąsiedztwie znajdują się budynki wielorodzinne oraz Urząd Skarbowy. Przy stacji ma przebiegać droga dla rowerów wzdłuż ulicy Wadowickiej. Należy wykonać utwardzenie zielenca (20 m^2).

Stacja nr 6 znajduje się na skrzyżowaniu ulic Konopnickiej i Wadowickiej (dzielnica XIII Podgórze), przy niej ma swój początek droga dla rowerów wzdłuż ul. Wadowickiej. Rondo Matecznego jest także dużym węzłem przesiadkowym. Stacja zlokalizowana jest na istniejącym chodniku.

Stacja nr 7 zlokalizowana jest przy skrzyżowaniu ulic Wielickiej i Powstańców Wielkopolskich (dzielnica XIII Podgórze) tworzących duży węzeł przesiadkowy. Wykorzystano obecność estakady, która tworzy zadaszenie dla stacji. Projekt zakłada wypływanego terenu wysypanego tłuczniami (20 m^2). Do stacji ma dochodzić planowana ścieżka rowerowa wzdłuż ulicy Wielickiej.

Stacja nr 8 znajduje się przy skrzyżowaniu ulic Dworcowej i Wielickiej, przy Dworcu Kolejowym Kraków Płaszów (dzielnica XIII Podgórze). Wzdłuż ulicy Wielickiej przebiega droga dla rowerów. Należy wykonać utwardzenie około 8 m^2 trawnika.

Stacja nr 9 jest zlokalizowana przy skrzyżowaniu ulic Kuklińskiego i Powstańców Wielkopolskich (dzielnica XIII Podgórze), istniejąca estakada tworzy dla niej zadaszenie. W pobliżu znajdują się duże generatory ruchu (centrum handlowe oraz budynki biurowe). Wzdłuż obu ulic przebiegają drogi rowerowe. Projekt zakłada wypływanego terenu wysypanego tłuczniami (20 m^2).

Stacja nr 10 zlokalizowana jest przy ulicy Lipskiej przy pętli Mały Płaszów (dzielnica XIII Podgórze). Okolica cechuje się intensywną zabudową wielorodzinną. Wzdłuż ulicy Lipskiej przebiega obustronna droga rowerowa. Należy wykonać utwardzenie zielenca (20 m^2).

Stacja nr 11 znajduje się przy skrzyżowaniu alei Pokoju i ulicy Zwycięstwa (dzielnica II Grzegórzki). W okolicy znajduje się dużo budynków wielorodzinnych, zaś z obu stron alei Pokoju znajduje się droga dla rowerów. Należy wykonać utwardzenie 20 m^2 trawnika.

Stacja nr 12 jest zlokalizowana przy skrzyżowaniu alei Pokoju i ulicy Lema (dzielnica II Grzegórzki). W sąsiedztwie znajdują się centra handlowe, hala widowiskowo-sportowa oraz park miejski. Wzdłuż obu ulic są ścieżki rowerowe. Projekt przewiduje wypływanego zielenca o powierzchni 20 m^2 .

Stacja nr 13 jest zlokalizowana na skrzyżowaniu alei Pokoju oraz ulicy Nowohuckiej (dzielnica XIV Czyżyny), przy peronach przystanków tramwajowych. Obok znajduje się zabudowa wielorodzinna oraz centrum handlowe. Wzdłuż obu ulic przebiegają drogi rowerowe. Należy utwardzić 20 m^2 chodnika.

Stacja nr 14 znajduje się na alei Jana Pawła II (dzielnica XIV Czyżyny), przy kampusie Politechniki Krakowskiej, akademików Akademii Wychowania Fizycznego oraz Krakowskiego Parku Technologicznego. Wzdłuż alei przebiega droga dla rowerów. Projekt zakłada połowiczne usytuowanie stacji w zieleńcu (konieczność wypływanego około 10 m^2).

Stacja nr 15 jest zlokalizowana na ulicy Boruty-Spiechowicza (dzielnica XVIII Nowa Huta), przy Urzędzie Miasta Krakowa. Obszar cechuje się zabudową wielorodzinną z licznymi usługami. Ponadto w ciągu alei Andersa przebiega obustronna droga rowerowa. Stacja znajduje się na istniejącym chodniku.

Stacja nr 16 jest zlokalizowana przy skrzyżowaniu ulic Bora-Komorowskiego i Wiślickiej (dzielnica XV Mistrzejowice) tworzących duży węzeł przesiadkowy. W sąsiedztwie znajdują się akademiki Politechniki Krakowskiej oraz droga rowerowa wzdłuż ulicy Bora-Komorowskiego. Planowana jest również ścieżka wzdłuż ulicy Wiślickiej. Stacja zamontowana będzie na chodniku.

Stacja nr 17 zlokalizowana jest przy skrzyżowaniu ulic Bora-Komorowskiego i Lublańskiej (Dzielnica III Prądnik Czerwony). Wykorzystano obecność estakady, która tworzy zadaszenie dla stacji. Projekt zakłada wypływanego terenu wysypanego tłuczniami (20 m^2). W sąsiedztwie znajdują się duże budynki biurowe oraz drogi rowerowe wzdłuż przedmiotowych ulic.

Uzasadnienie projektu

Należy uzasadnić potrzebę realizacji projektu, w tym przedstawić problem, na który odpowiada projekt - wskaż jak rozwiązanie problemu wpłynie na życie mieszkańców – max 200 wyrazów

W chwili obecnej sieć Krakowskiego Roweru Miejskiego (KMK Bike) tworzą 34 stacje oraz 300 rowerów. Pozwala to jedynie na wykonanie podróży rowerowych w centrum i w dzielnicach sąsiednich. Zwiększenie liczby stacji umożliwiłoby korzystanie z KMK Bike mieszkańcom południowych i wschodnich rejonów Krakowa. Ponadto nowe stacje wraz z istniejącymi utworzą gęstą siatkę stacji wypożyczeń. Dzięki temu możliwe będą podróże rowerowe wewnątrz dzielnicowe oraz między dzielnicowe, a nie tylko z/do centrum. Zwiększona dostępność roweru miejskiego zachęciłaby mieszkańców do korzystania z roweru zamiast komunikacji indywidualnej, co bezpośrednio przełożyłoby się na zmniejszenie ilości emitowanych zanieczyszczeń. Wraz z bardzo szybko postępującą popularyzacją roweru, jako środka transportu i rozwojem infrastruktury rowerowej rozbudowa systemu miejskiego roweru jest koniecznością, zwłaszcza wobec faktu, że w 2015 roku nie jest przewidziany montaż nowych stacji rowerowych. Wskazane lokalizacje stacji pokrywają się z tymi umieszczonymi na mapce planowanych stacji rowerowych w Krakowie znajdującej się na stronie rowery.zikit.pl. Projekt wpisuje się także w wolę mieszkańców w rozwój infrastruktury rowerowej wyrażoną w referendum lokalnym w 2014 roku.

Zakres i zastosowanie projektu

Należy wskazać komu będzie służył projekt i jakie grupy mieszkańców skorzystają na jego realizacji - max 100 wyrazów

Projekt będzie służył mieszkańcom 7 dzielnic (Dębniki, Podgórze, Grzegórzki, Czyżyny, Nowa Huta, Mistrzejowice i Prądnik Czerwony). Ze względu na zasady działania KMK Bike (pierwsze 20 minut podróży jest darmowe) na realizacji projektu zyskają wszystkie grupy mieszkańców, gdyż motywacją podróży może być edukacja, praca, zakupy, rekreacja czy też rozrywka. Motywacja taka występuje zarówno wśród uczniów, studentów, osób pracujących, jak i u osób starszych (emerytów).

HARMONOGRAM DZIAŁAŃ ZWIĄZANYCH Z WYKONANIEM PROJEKTU:

w przypadku większej ilości zadań proszę dodać kolejny wiersz

Lp.	Opis działania:
1.	Wykonanie utwardzeń zieleńców w 12 miejscach
2.	Zamontowanie stacji rowerowych w 17 lokalizacjach
3.	
4.	
5.	
6.	

SZACUNKOWY KOSZTORYS

Uwzględnij wszystkie składowe projektu – np. materiał, robocizna, zakup sprzętu, itp. Dopasuj do każdej składowej odpowiedni koszt i zsumuj.

Składowe projektu:	Koszt:
1. Wykonanie utwardzeń płytami chodnikowymi zieleńców – około 218 m ²	218 * 250 pln = 54500 pln
2. Montaż stacji rowerowych – 17 szt.	17 * 60000 pln = 1020000 pln
3.	
4.	
5.	
6.	
RAZEM:	1074500 pln

ZAŁĄCZNIKI DO PROJEKTU

Do formularza można załączyć dodatkową dokumentację, pomocną przy jego weryfikacji np. szkice sytuacyjne, plany, zdjęcia, wizualizacje oraz dodatkowe materiały.

Lp.	Nazwa załącznika:
1.	Lista poparcia projektu <i>Załącznik obligatoryjny – projekt musi zostać poparty przez min. 15 mieszkańców miasta Krakowa, którzy ukończyli 16 rok życia.</i>
2.	Mapka orientacyjna z rozlokowanymi stacjami oraz szkice z dokładnymi lokalizacjami poszczególnych stacji (wykorzystano mapy satelitarne z portalu maps.google.pl)
3.	Link do strony internetowej (www.maps.google.pl) z zaznaczonymi stacjami KMK Bike: https://www.google.com/maps/d/viewer?hl=pl&mid=zDK90YLv-r0w.kribvzMHONqo

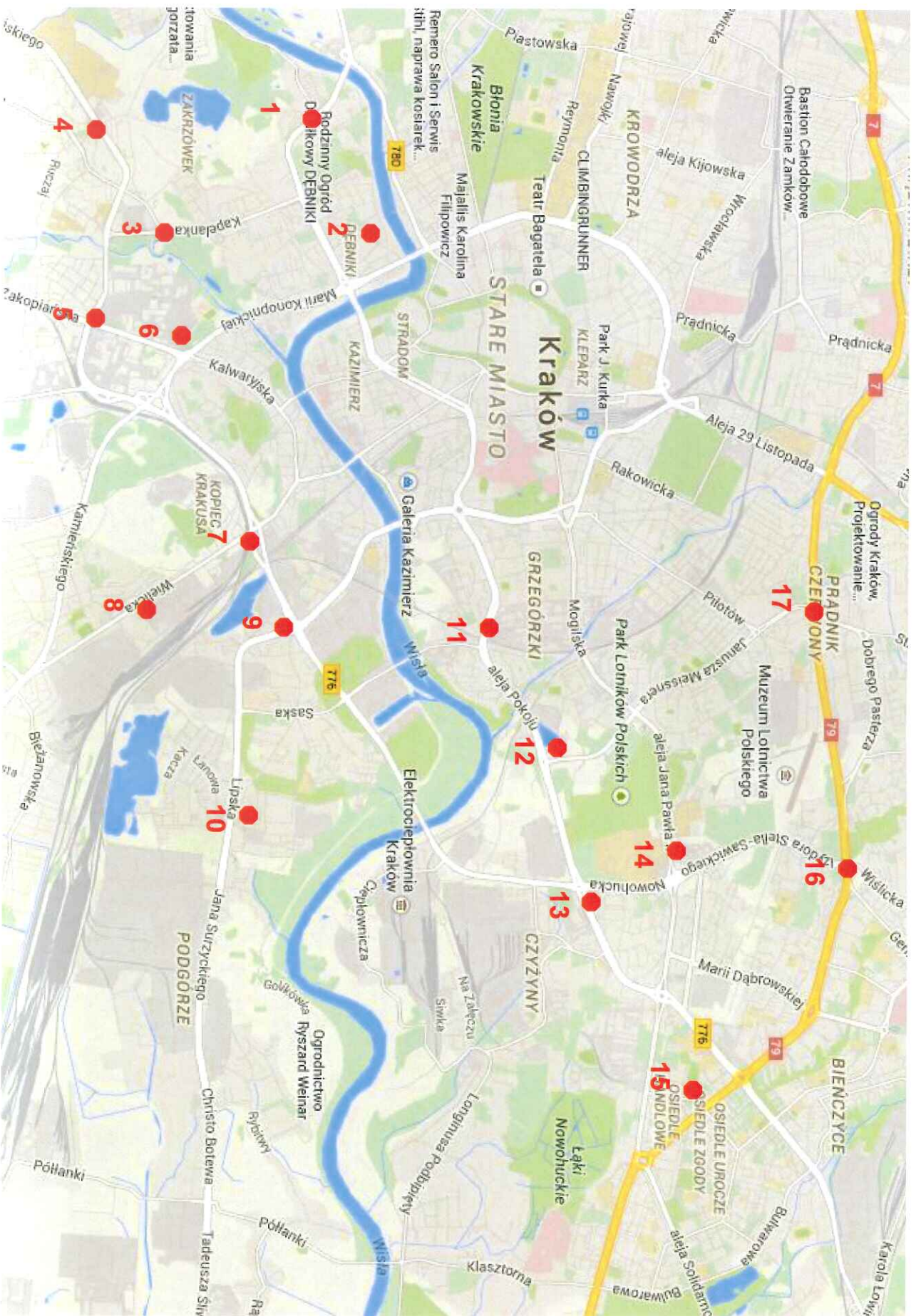
OŚWIADCZENIA

- ✓ Oświadczam, iż jestem uprawniony do udziału w zgłaszaniu propozycji projektów poprzez fakt bycia mieszkańcem miasta Krakowa.
- ✓ Oświadczam, iż wszystkie podane w formularzu oraz załącznikach informacje są zgodne z aktualnym stanem prawnym i faktycznym wraz z załącznikiem stanowiącym listę poparcia dla projektu.
- ✓ Informacja: podane dane osobowe zabezpieczone są na podstawie ustawy z dnia 29 sierpnia 1997 r. o ochronie danych osobowych (Dz. U. z 2014 r. poz. 1182), na drodze zgłoszenia zbioru danych do GODO. Administratorem danych jest Prezydent Miasta Krakowa z siedzibą w Krakowie, Pl. Wszystkich Świętych 3-4. Dane osobowe przetwarzane są wyłącznie w celu realizacji Budżetu obywatelskiego miasta Krakowa i nie będą przekazywane innym odbiorcom. Osobie, której dane dotyczą, przysługuje prawo dostępu do treści jej danych oraz możliwość ich poprawiania. Podanie danych jest dobrowolne jednak bez ich podania nie jest możliwe uczestnictwo w procesie.

Podpis składającego projekt:

/wyłączenie jawności w zakresie danych osobowych; na podst. Art. 1 i 6 ustawy z dnia 29 sierpnia 1997 r. o ochronie danych osobowych (Dz. U. z 2014 r., poz. 1182 z późn. zm.);
jawność wyłączył/-a: Alina Bratko –
KANCELISTKA WYDZIAŁ SPRAW SPOŁECZNYCH/

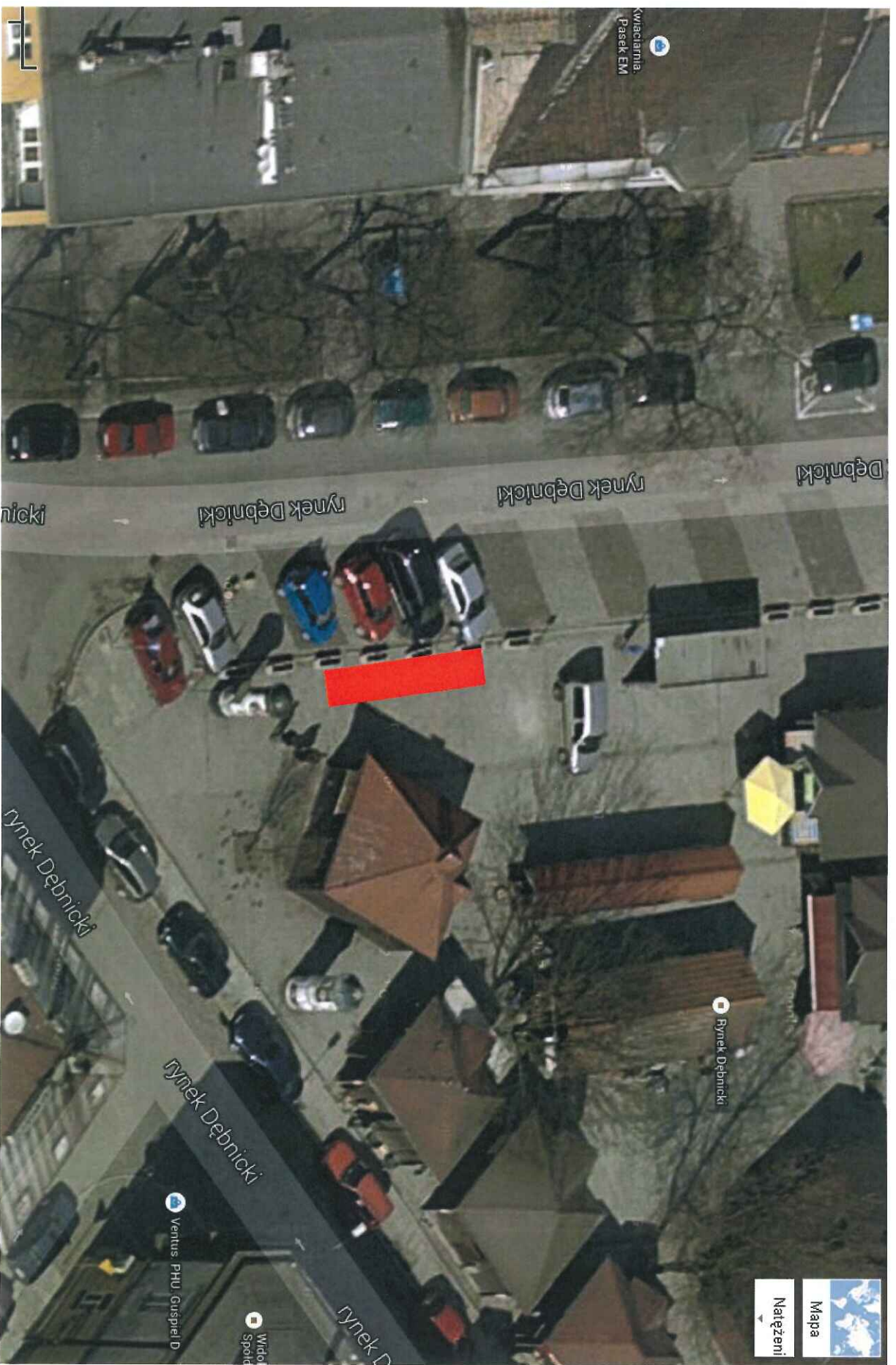
Mapka orientacyjna z lokalizacją nowych stacji



1. Praska/Zielnińskiego



2. Rynek Dębnicki



Kwiaciarnia
Paszek EM

Dębnicki

rynek Dębnicki

rynek Dębnicki

rynek Dębnicki

Rynek Dębnicki

rynek Dębnicki

rynek Dębnicki

Ventus PHU Guspel D

Widok
Sport

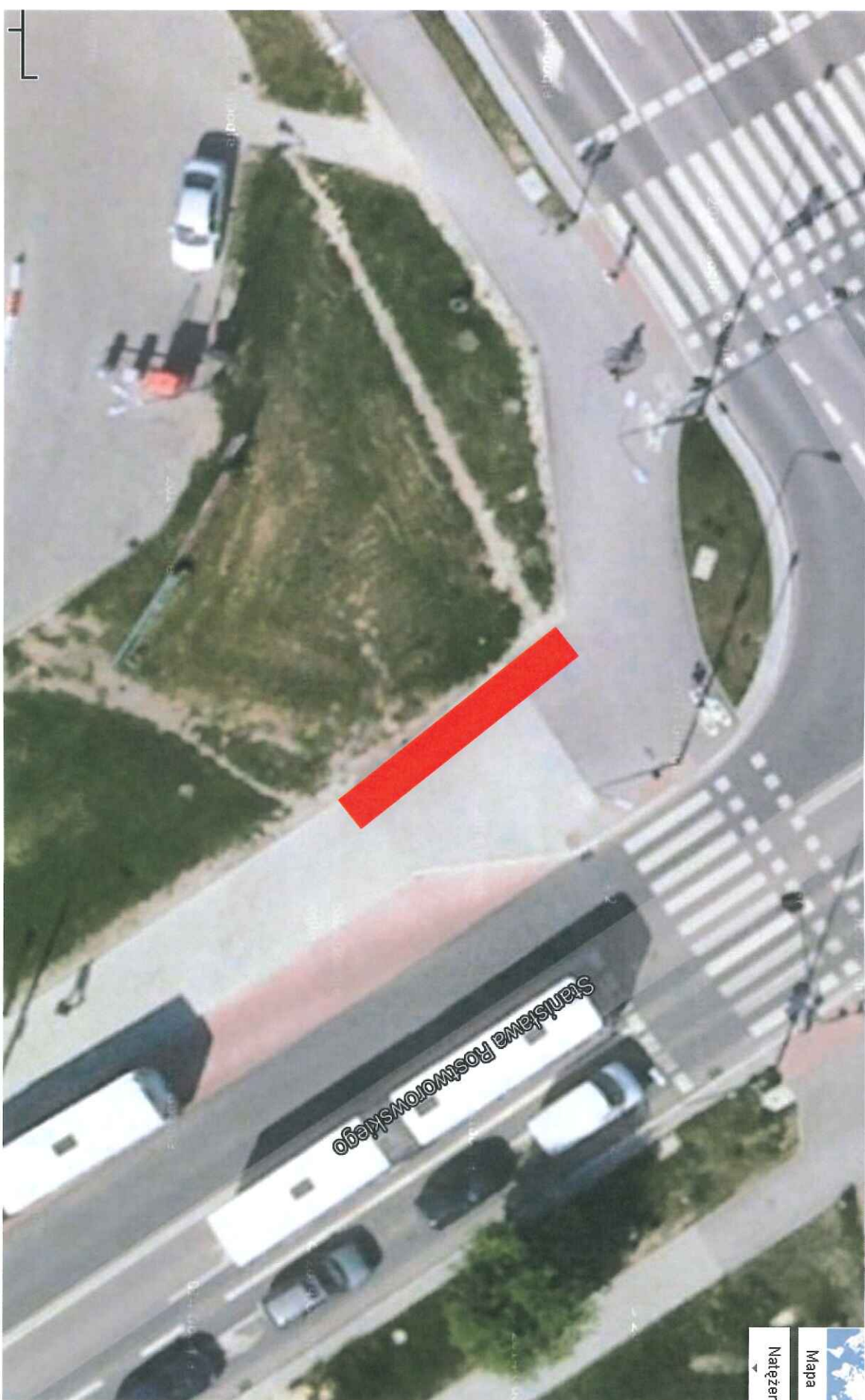
rynek D

Mapa
Narzędzi

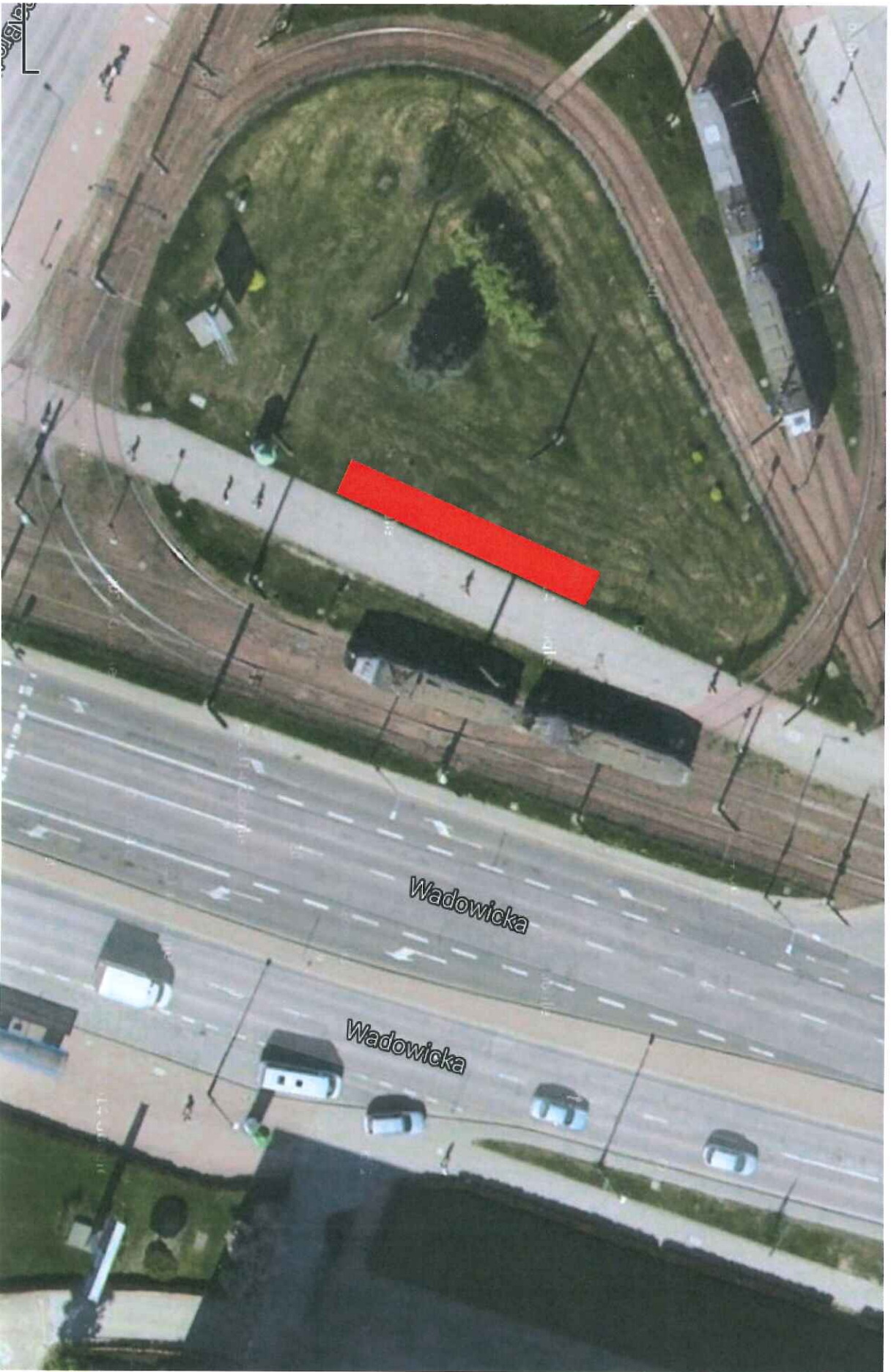
3. Kobierzyńska/Kapelanka



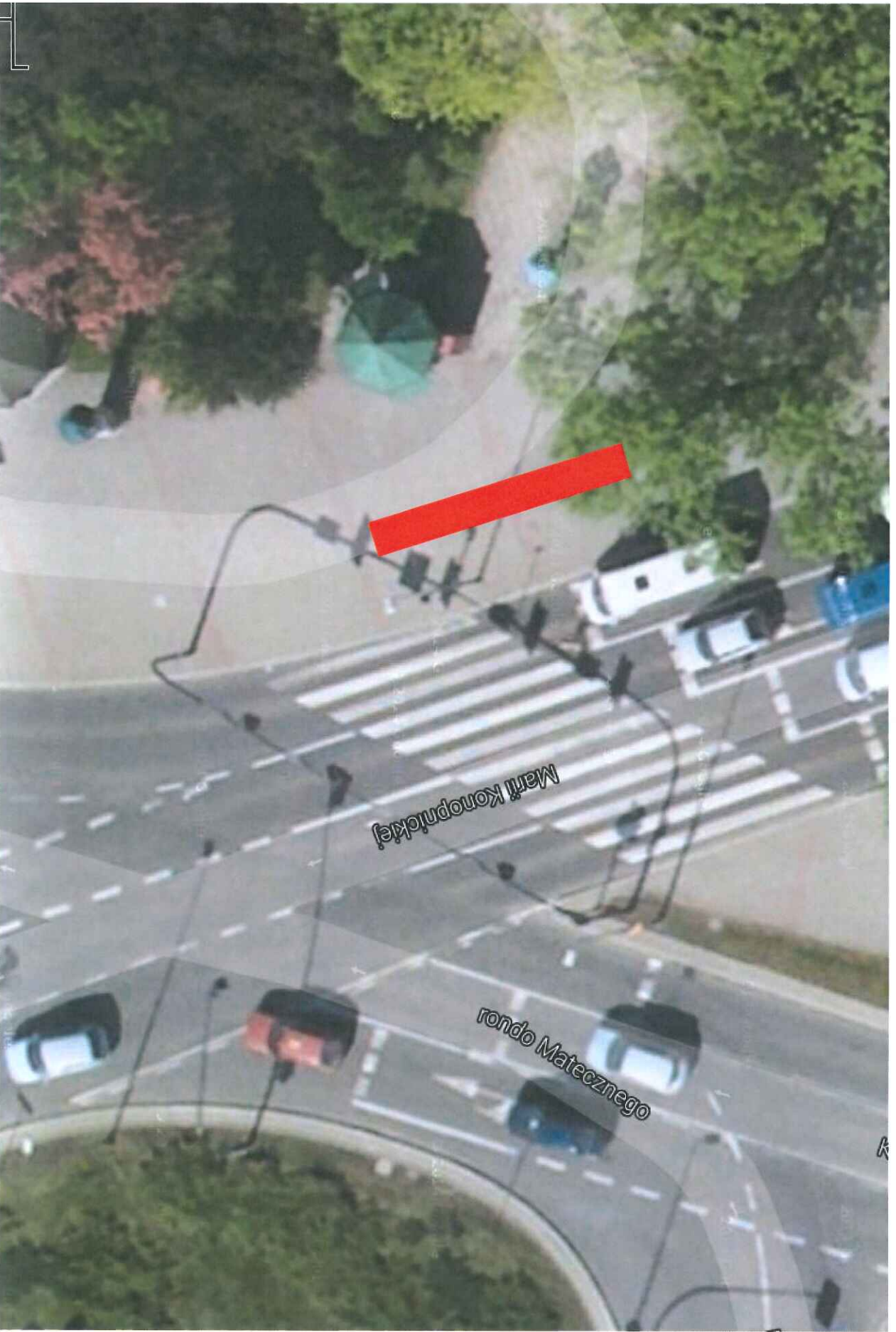
4. Rostworowskiego/Grota-Roweckiego



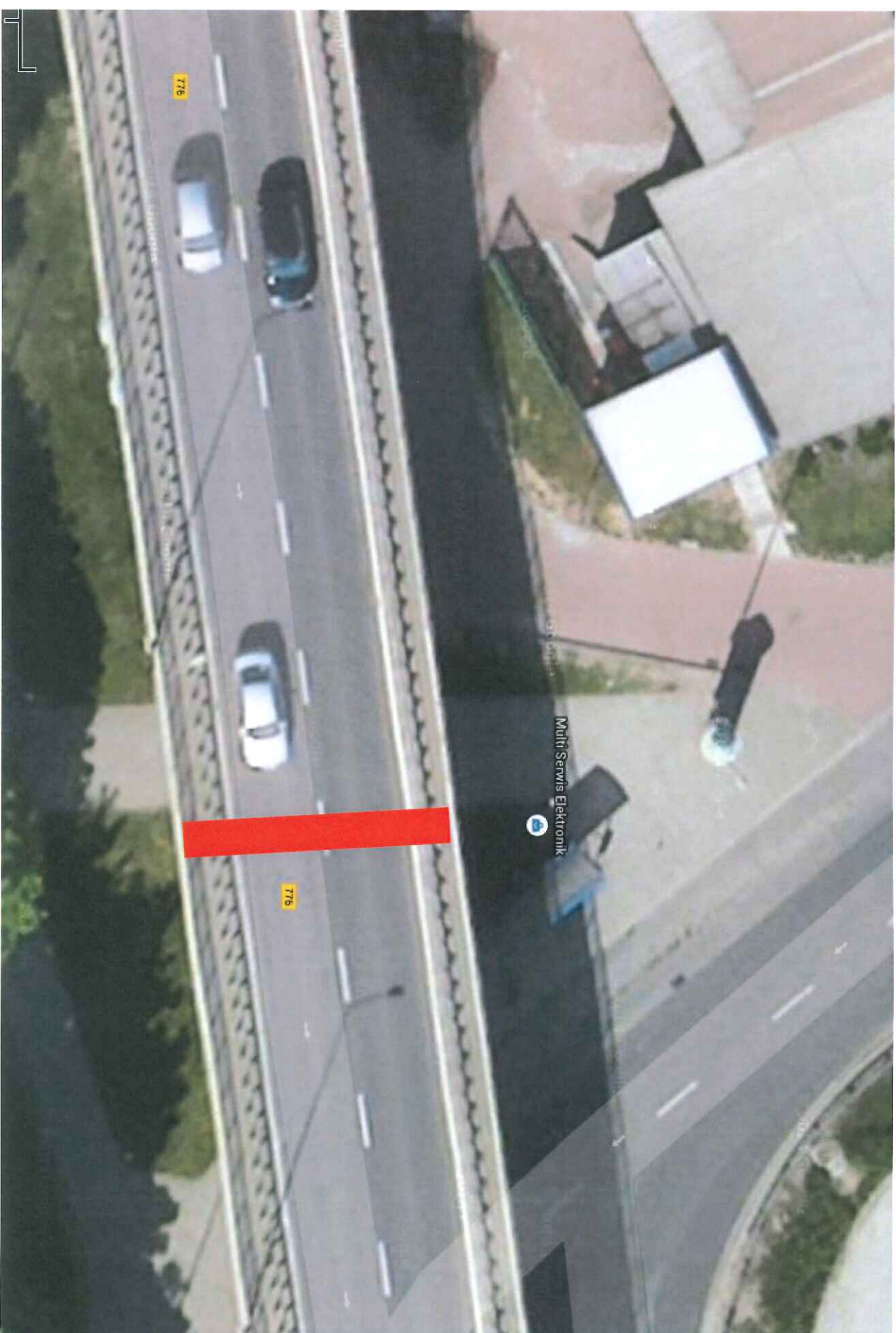
5. Wadowicka/Brozka



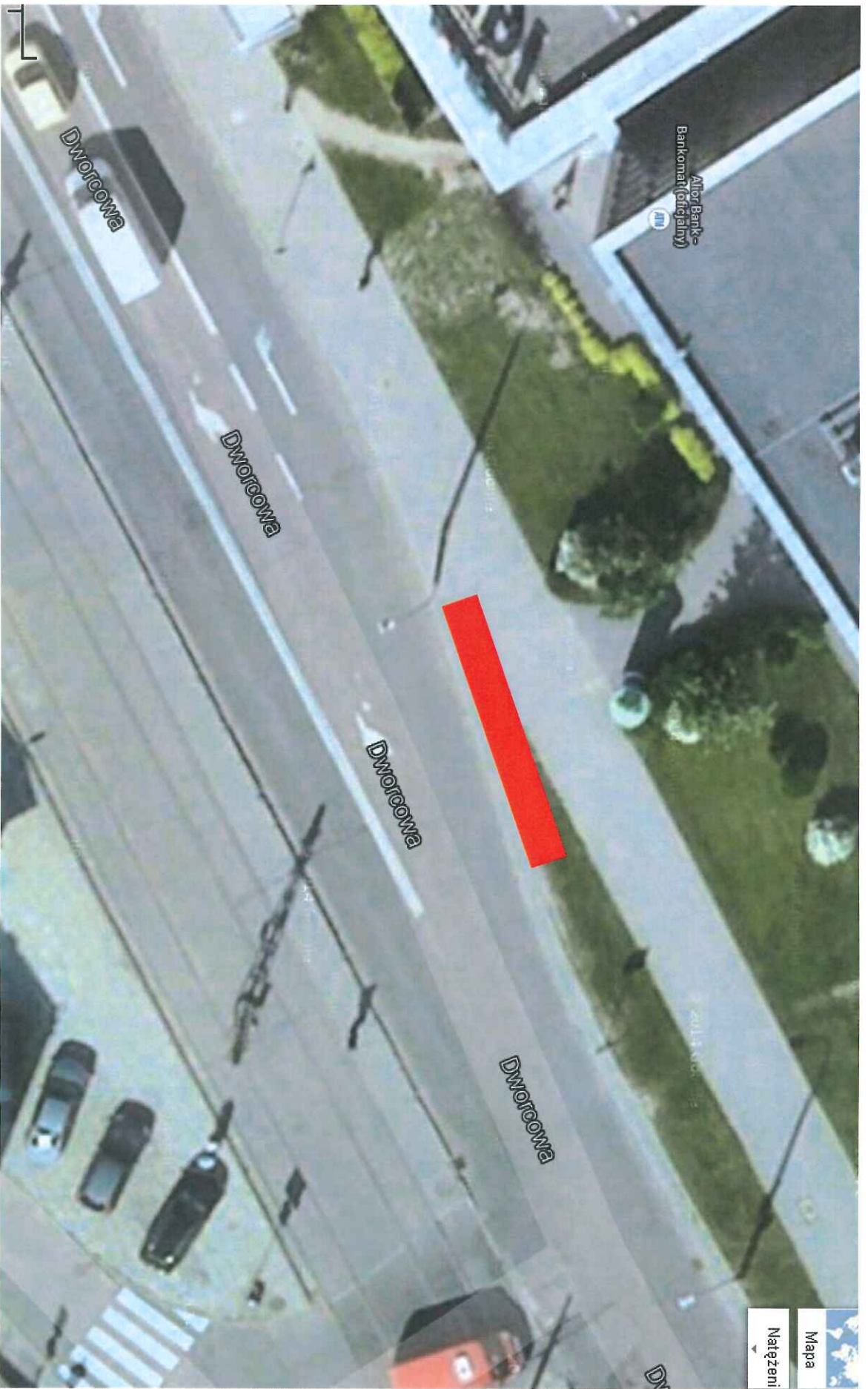
6. Wadowicka/Konopnickiej



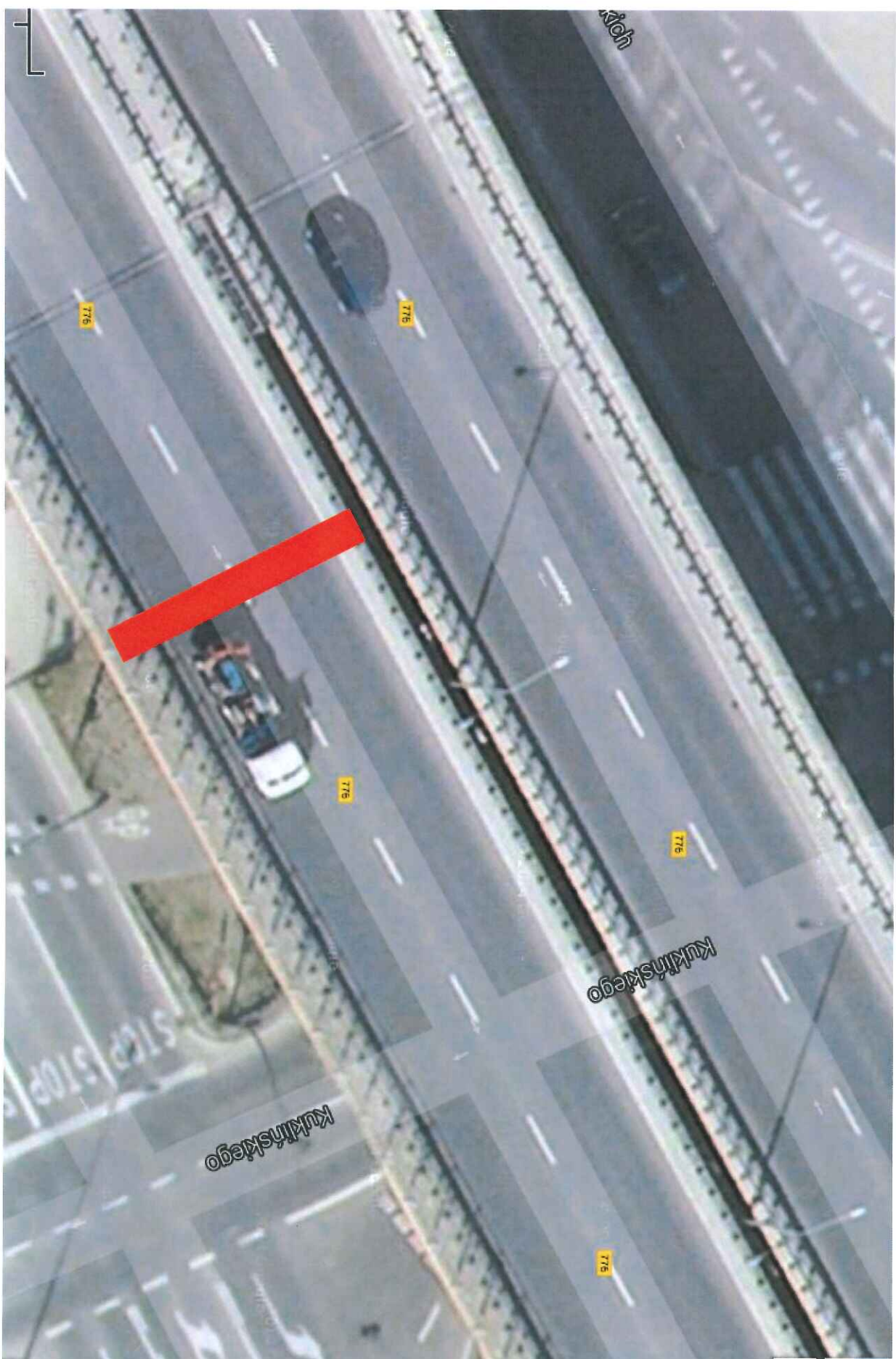
7. Wielicka/Powstańców Wielkopolskich (pod estakadą Obrońców Lwowa)



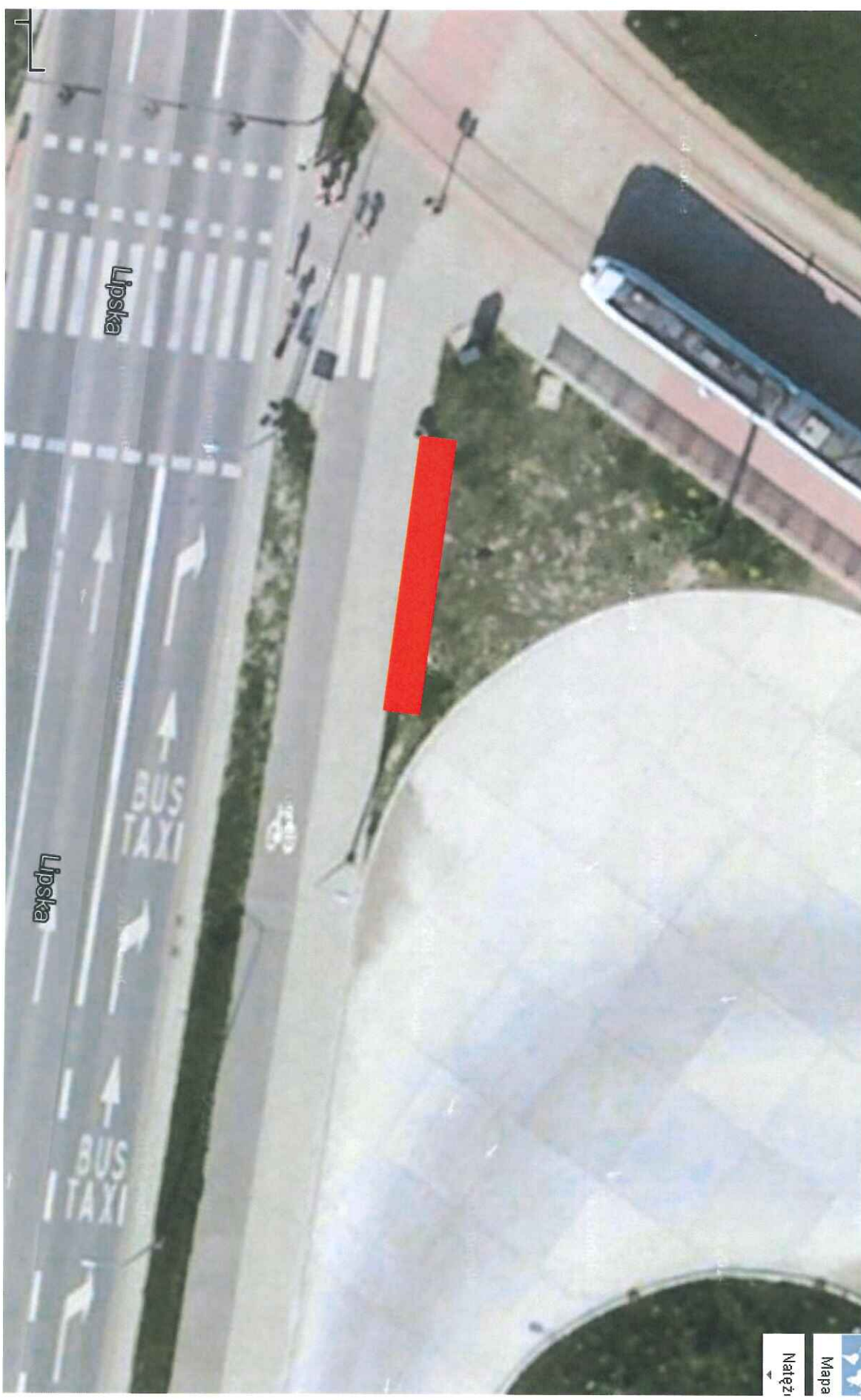
8. Dworcowa/Wielicka



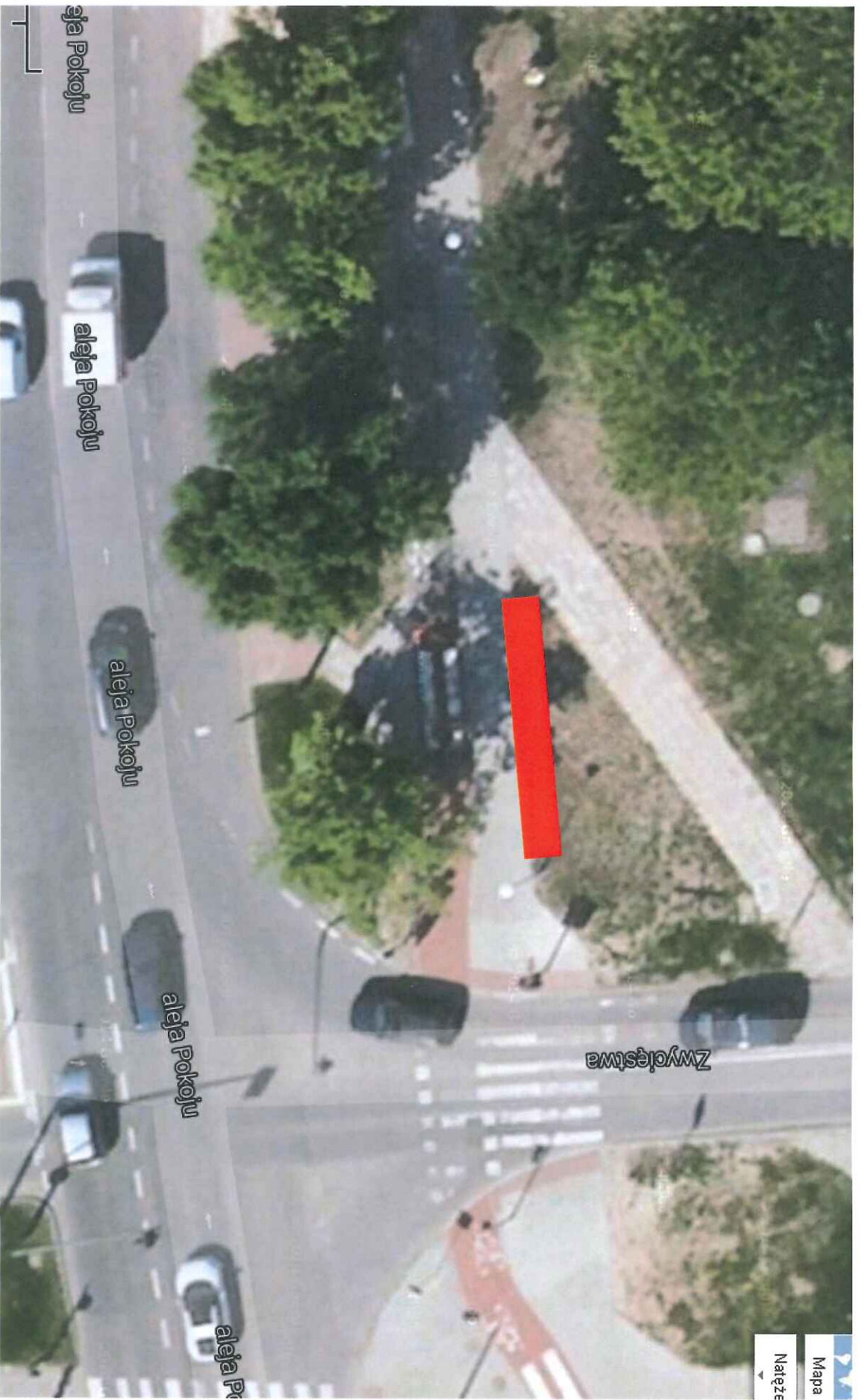
9. Powstańców Wielkopolskich/Kuklińskiego (pod estakadą im. Jacka Kaczmarskiego)



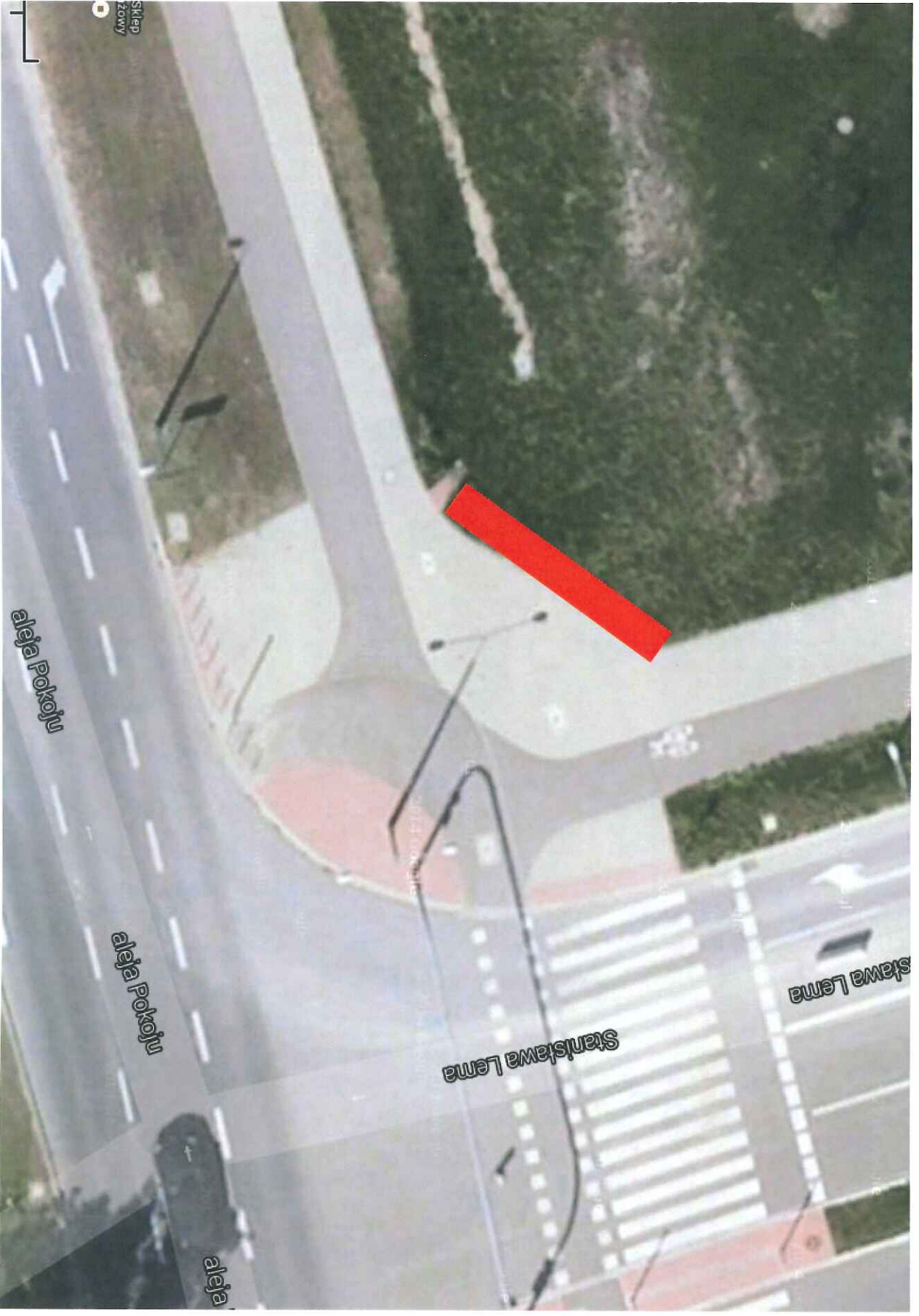
10. Lipska (přítla Mały Piaszów)



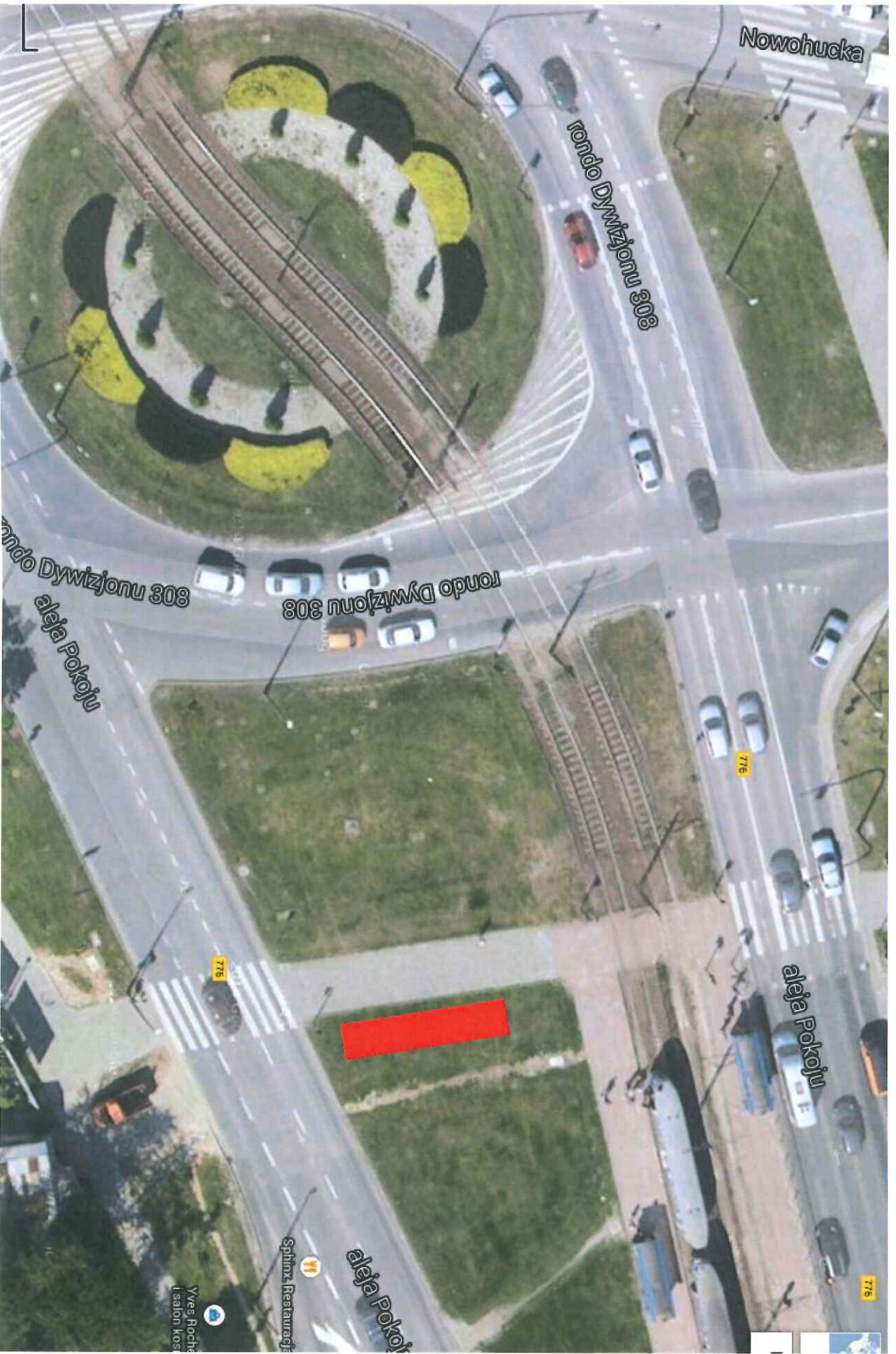
11. Aleja Pokoju/Zwycięstwa



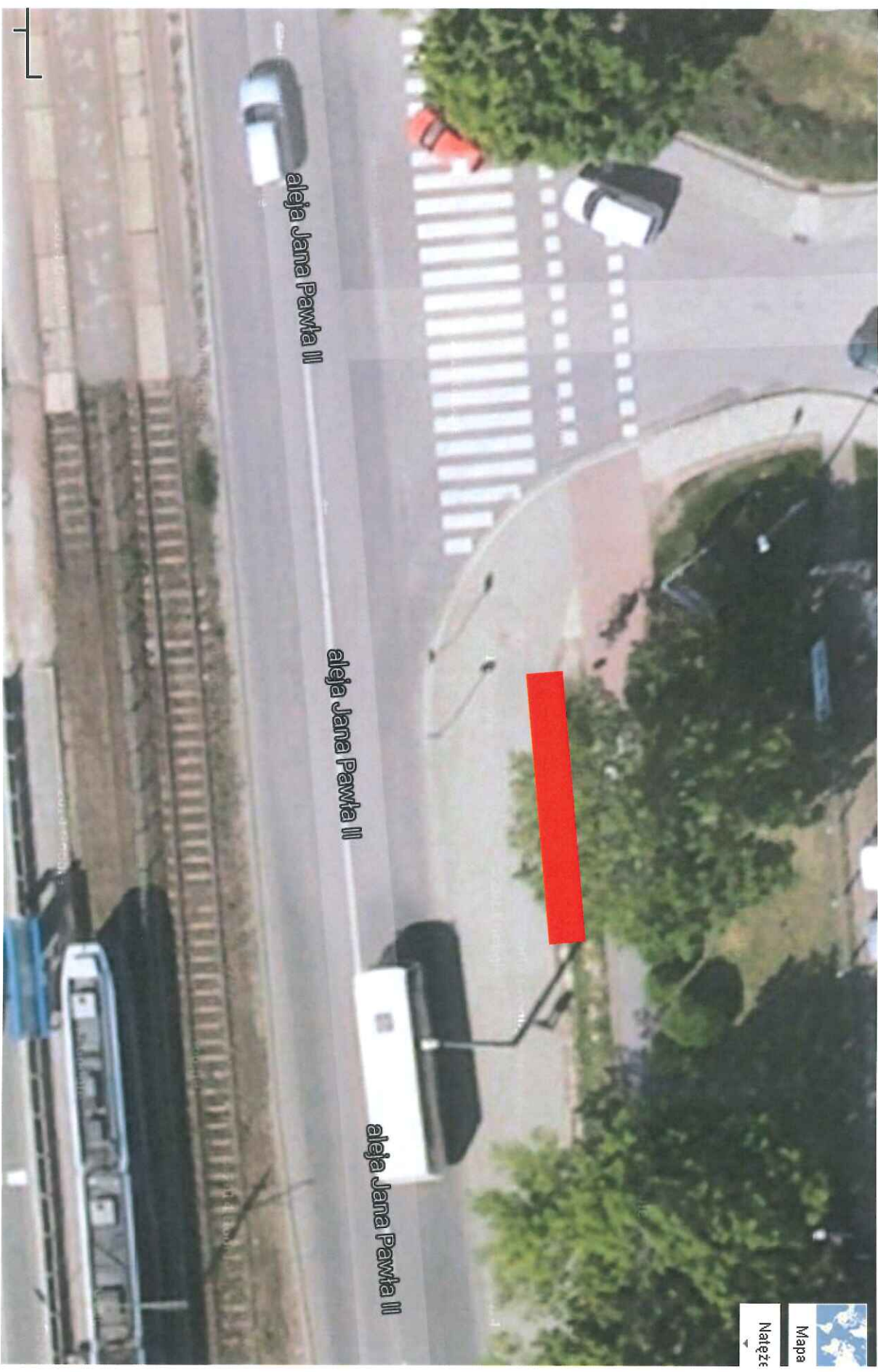
12. aleja Pokoju/Lema



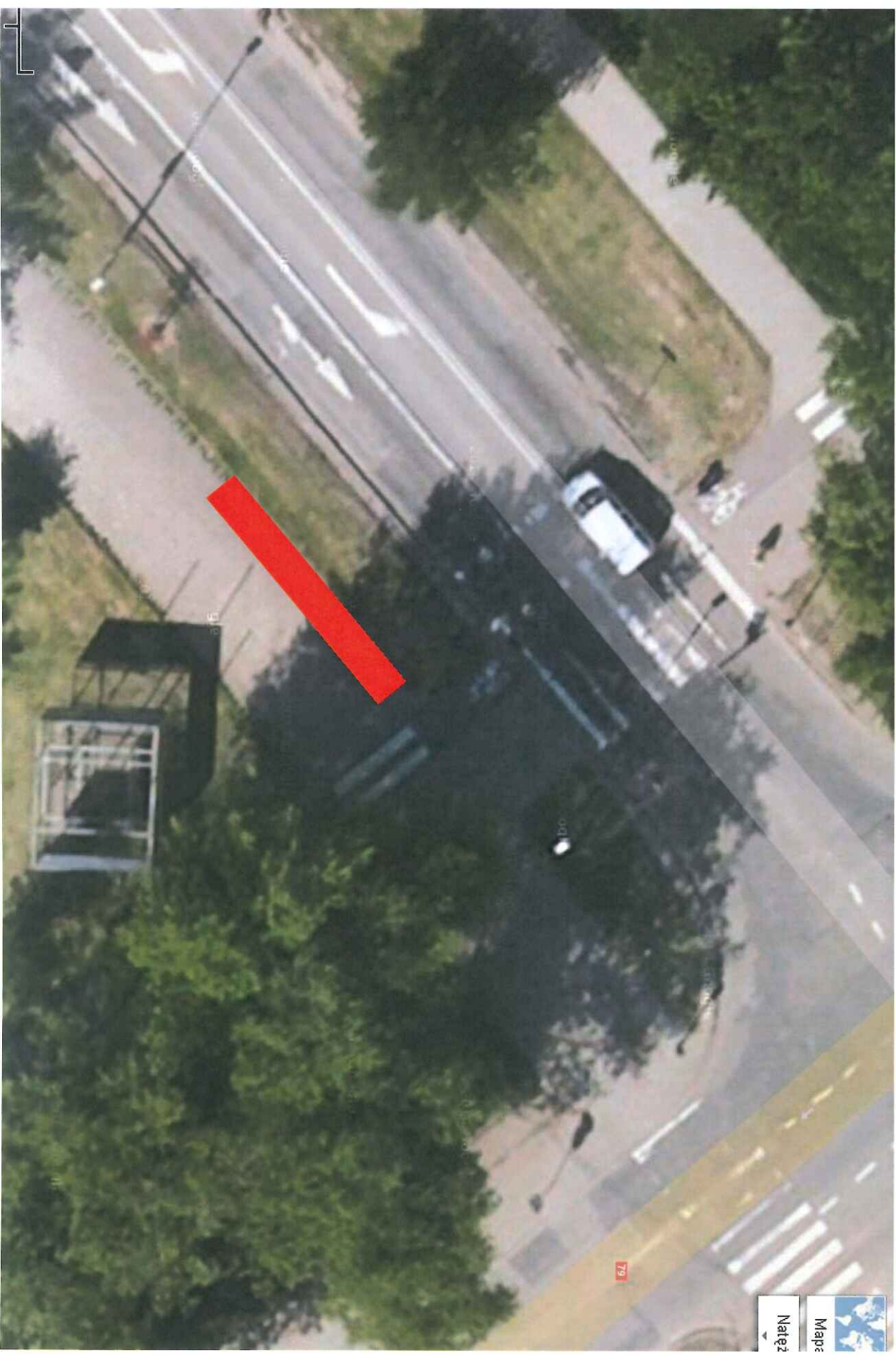
13. aleja Pokoju/Nowohucka



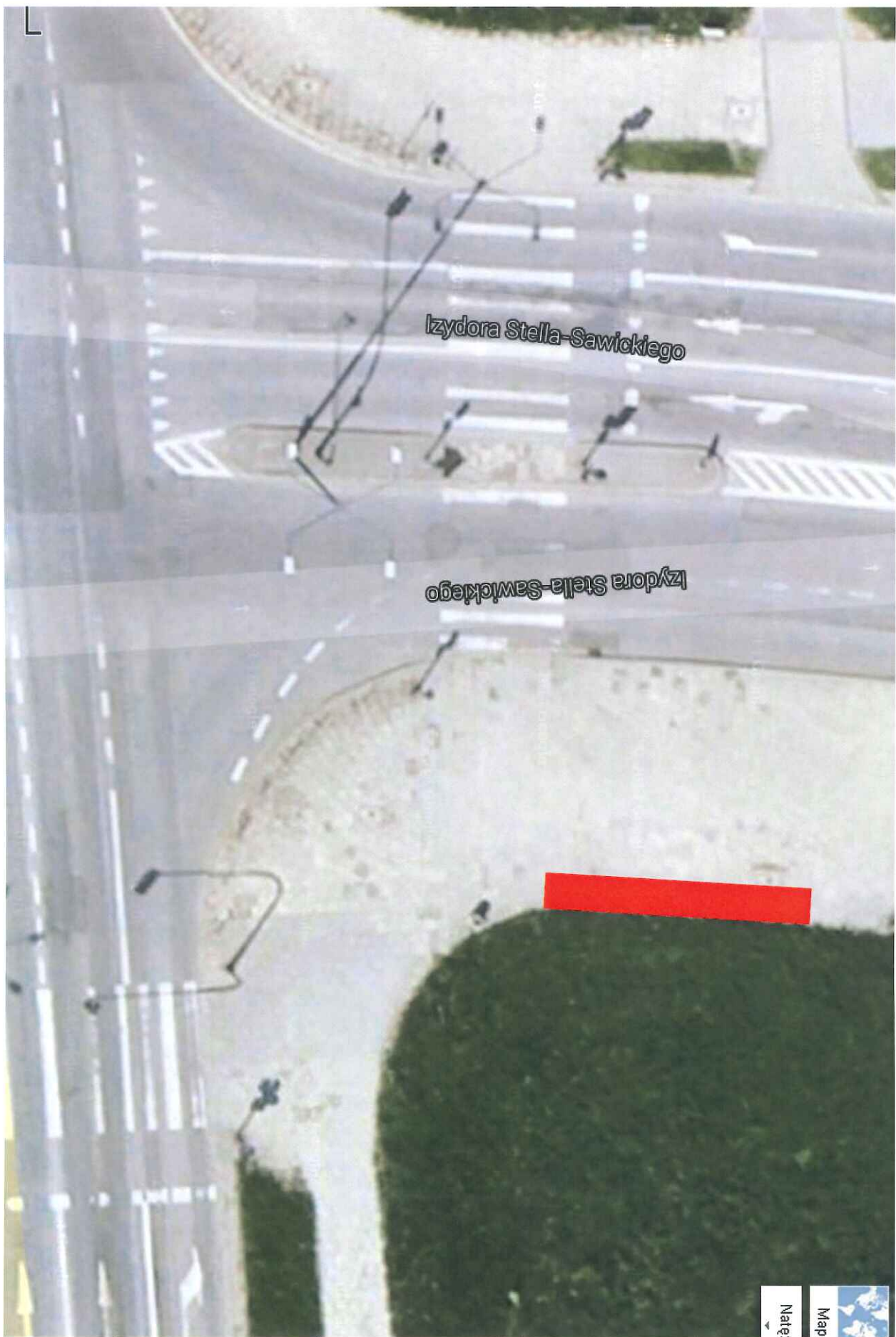
14. aleja Jana Pawła II



15. aleja Andersa/Boruty-Spiechowicza



16. Wiślicka/Bora-Komorowskiego



17. Lublańska/Bora-Komorowskiiego (pod estakadą, nad Rondem Polsadu)

