

176
**FORMULARZ ZGŁOSZENIA PROJEKTU O CHARAKTERZE OGÓLNOMIEJSKIM
SKŁADANEGO JAKO PROPOZYCJA ZADANIA DO BUDŻETU OBYWATELSKIEGO**

/wyłączenie jawności w zakresie danych osobowych; na podst. Art. 1 i 6 ustawy z dnia 29 sierpnia 1997 r. o ochronie danych osobowych (Dz. U. z 2014 r., poz. 1182 z późn. zm.);
jawność wyłączył/-a: Alina Bratko – KANCELISTKA WYDZIAŁ SPRAW SPOŁECZNYCH/

ZADANIE O CHARAKTERZE OGÓLNOMIEJSKIM*

**Pod pojęciem zadań ogólnomiejskich rozumie się zadania służące mieszkańcom całego miasta, co oznacza, że dotyczą one potrzeb mieszkańców więcej niż jednej Dzielnicy

TYTUŁ PROJEKTU (max 20 wyrazów)

Nakładki asfaltowa przy cmentarzu przybaworskim
wejście wschodnie od ul. DARWINA - gmina
otkiarka drogowa w 569 obr. M. K-64 NOWA-HUTA

OPIS PROJEKTU

Miejsce realizacji projektu:
Wskaż ulicę, numer posesji/kwartal ulic

Droga gminna działka
nr. 569 obr. M. Kraków Nowe Hucie
od ul. DARWINA strona

Przedmiot projektu
Proszę w kilku zdaniach (max 80
wyrazów) opisać czego projekt dotyczy.
UWAGA: opis ten zostanie wykorzystany
jako „skrócony opis projektu” dla
projektów pozytywnie zweryfikowanych

południowo-wschodnie cmentara przybaworskiego
Wykonanie nakładki asfaltowej
500 m² na drodze gminnej przy
wejściu na cmentara przybaworski
od strony wschodniej przy
ul. DARWINA

Szczegółowy opis projektu

Napisz co dokładnie zostanie wykonane i w jakim celu. Opisz dokładnie miejsce na którym realizowany będzie projekt, wskaż główne działania, które będą podjęte przy jego realizacji - max 1000 wyrazów

Wykonanie nakładki asfaltowej na drodze
gminnej od ul. Darwin w kierunku wejścia
na cmentara przybaworski bramka wschodnia
500 m² nakładki asfaltowej z obruciami
i 30 m² kostki brukowej do furtki
wschodniej prowadzącej na cmentara
Działka gminna drogowa w 569
obr. M. Kraków Nowe Hucie od ul. DARWINA
wzdłuż ogrodzenia wschodniego
cmentara przybaworskiego

Uzasadnienie projektu

Należy uzasadnić potrzebę realizacji projektu, w tym przedstawić problem, na który odpowiada projekt - wskaż jak rozwiązanie problemu wpłynie na życie mieszkańców - max 200 wyrazów

W chwili obecnej droga na drodze 568 dr. M. jest utwardzoną drogą gruntową co podczas opadów deszczu i po nich. Powoduje to mieszkańcy Krakowa wchodzący na chodnik przebudować wschodnim wejściem od ul. DARWINA pomóżają się po białej, miejsce to powinno estetyczne i przyjazne odwiedzającym przebudować

Zakres i zastosowanie projektu

Należy wskazać komu będzie służył projekt i jakie grupy mieszkańców skorzystają na jego realizacji - max 100 wyrazów

Uporządkowanie drogi i dojścia do wejścia wschodniego na chodnik przebudować w przyznanej normy po asfalcie. Będzie służyć wszystkim mieszkańcom Krakowa odwiedzającym groby bliskich na cmentarzu GARDZIAKÓW.

HARMONOGRAM DZIAŁAŃ ZWIĄZANYCH Z WYKONANIEM PROJEKTU:

w przypadku większej ilości zadań proszę dodać kolejny wiersz

| Lp. | Opis działania: |
|-----|--|
| 1. | Wykonanie 500 m ² nakładki asfaltowej na drodze |
| 2. | Wykonanie przydroża z kostki brukowej |
| 3. | Uporządkowanie terenu robót |
| 4. | |
| 5. | |
| 6. | |

SZACUNKOWY KOSZTORYS

Uwzględnij wszystkie składowe projektu - np. materiał, robocizna, zakup sprzętu, itp. Dopasuj do każdej składowej odpowiedni koszt i zsumuj.

| Składowe projektu: | Koszt: |
|---|----------------|
| 1. Wykonanie 500 m ² nakładki asfaltowej | 100.000 |
| 2. Wykonanie 30 m ² kostki brukowej | 15.000 |
| 3. Uporządkowanie terenu robót | 1.000 |
| 4. | |
| 5. | |
| 6. | |
| RAZEM: | 116.000 |

ZAŁĄCZNIKI DO PROJEKTU

Do formularza można załączyć dodatkową dokumentację, pomocną przy jego weryfikacji np. szkice sytuacyjne, plany, zdjęcia, wizualizacje oraz dodatkowe materiały.

| Lp. | Nazwa załącznika: |
|-----|---|
| 1. | Lista poparcia projektu Załącznik obligatoryjny - projekt musi zostać poparty przez min. 15 mieszkańców miasta Krakowa, którzy ukończyli 16 rok życia. |
| 2. | Mapke sytuacyjne |
| 3. | Decyzja P.m.k. z dnia 23.12.2014 |
| 4. | |

OŚWIADCZENIA

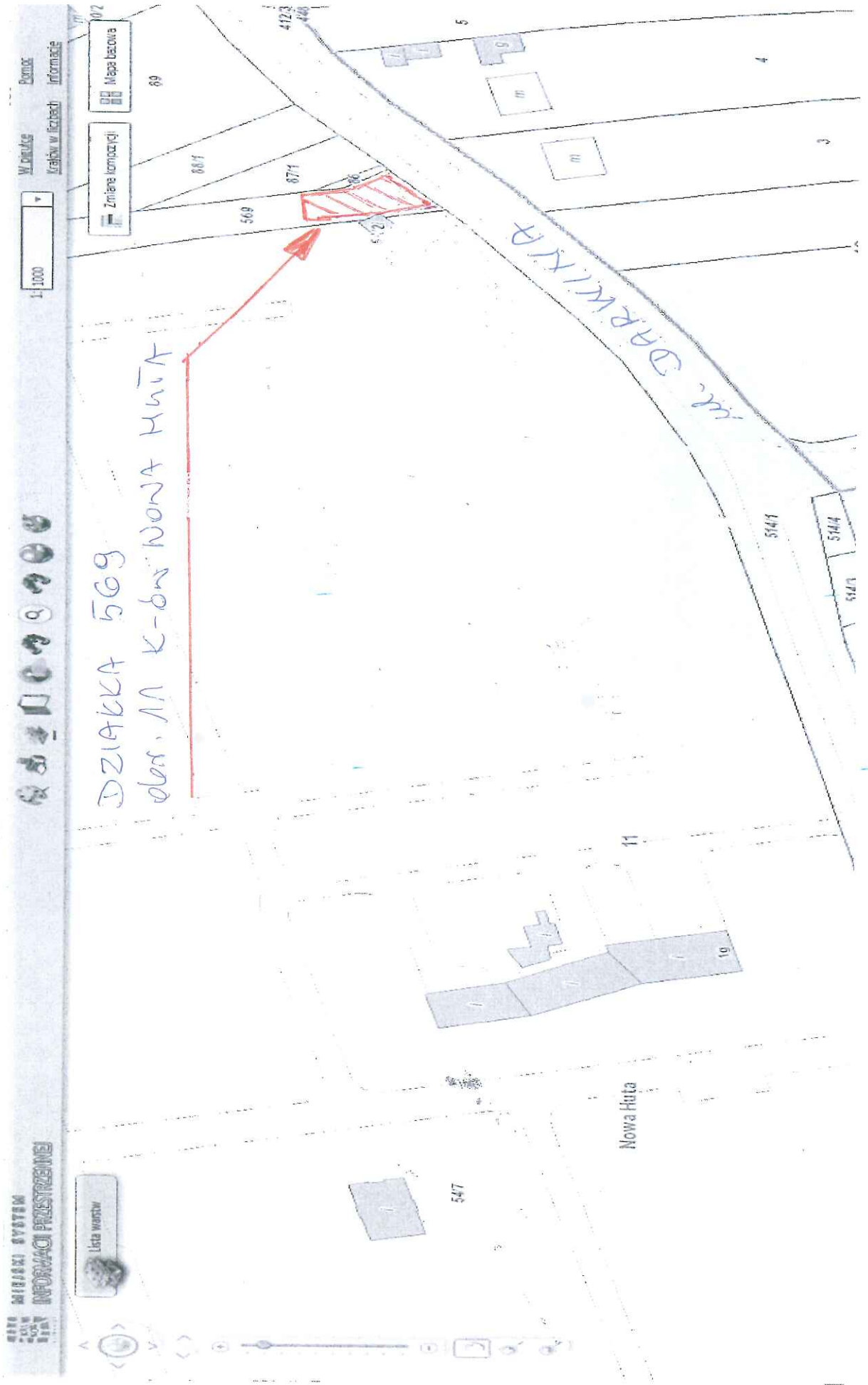
- ✓ Oświadczam, iż jestem uprawniony do udziału w zgłaszaniu propozycji projektów poprzez fakt bycia mieszkańcem miasta Krakowa.

- ✓ Oświadczam, iż wszystkie podane w formularzu oraz załącznikach informacje są zgodne z aktualnym stanem prawnym i faktycznym wraz z załącznikiem stanowiącym listę poparcia dla projektu.

- ✓ Informacja: podane dane osobowe zabezpieczone są na podstawie ustawy z dnia 29 sierpnia 1997 r. o ochronie danych osobowych (Dz. U. z 2014 r. poz. 1182), na drodze zgłoszenia zbioru danych do GIODO. Administratorem danych jest Prezydent Miasta Krakowa z siedzibą w Krakowie, Pl. Wszystkich Świętych 3-4. Dane osobowe przetwarzane są wyłącznie w celu realizacji Budżetu obywatelskiego miasta Krakowa i nie będą przekazywane innym odbiorcom. Osobie, której dane dotyczą, przysługuje prawo dostępu do treści jej danych oraz możliwość ich poprawiania. Podanie danych jest dobrowolne jednak bez ich podania nie jest możliwe uczestnictwo w procesie.

Podpis składającego projekt:

/wyłączenie jawności w zakresie danych osobowych; na podst. Art. 1 i 6 ustawy z dnia 29 sierpnia 1997 r. o ochronie danych osobowych (Dz. U. z 2014 r., poz. 1182 z późn. zm.);
jawność wyłączył/-a: Alina Bratko –
KANCELISTKA WYDZIAŁ SPRAW SPOŁECZNYCH/



DI/410-2/1/2014

PREZYDENT MIASTA KRAKOWA

GS-02.72249-4-1/09

Kraków, 23 GRU 2014

DECYZJA
PREZYDENTA MIASTA KRAKOWA

31 GRU 2014

Na podstawie art. 18, art. 46 ust. 2, art. 47 ustawy z dnia 21 sierpnia 1997 r. o gospodarce nieruchomościami (tekst jednolity Dz. U. z 2014 r. poz. 518, 659, 805, 822, 906, 1200), art. 104 Kodeksu postępowania administracyjnego (tekst jedn. Dz. U. z 2013 r. poz. 267 z późn. zm.) oraz upoważnienia nr 78/2003 Prezydenta Miasta Krakowa z dnia 4.02.2003 r. do wydawania w imieniu Prezydenta Miasta Krakowa decyzji i postanowień administracyjnych w zakresie gospodarowania nieruchomościami stanowiącymi własność Miasta Krakowa - orzekam co następuje:

1. O wygaśnięciu prawa trwałego zarządu ustanowionego na czas nieoznaczony na rzecz Zarządu Cmentarzy Komunalnych z siedzibą w Krakowie, ul. Rakowicka 26, na udziale 5/100 części nieruchomości oznaczonej jako działka nr 54/7 o pow. całkowitej 22,1940 ha oraz na udziale 84/100 części nieruchomości oznaczonej jako działka nr 569 o pow. całkowitej 0,3381 ha, położonych w jednostce ewidencyjnej Nowa Huta, obręb 11, objętych w kolejności księgami wieczystymi nr nr KRIP/00406793/6, KRIP/00288716/9 stanowiących własność Gminy Kraków. Obszar podlegający wygaszeniu stanowi teren znajdujący się poza ogrodzeniem cmentarza tj. droga gruntowa oraz asfaltowy parking.
2. Niniejsza decyzja stanowi podstawę do wykreślenia prawa trwałego zarządu w księdze wieczystej oraz w operacie ewidencji gruntów i budynków.

UZASADNIENIE

Nieruchomości położone w jednostce ewidencyjnej Nowa Huta, obręb 11, oznaczone jako działka ewidencyjna nr 54/7 o pow. 22,1940 ha, objęta księgą wieczystą nr KRIP/00406793/6 oraz działka ewidencyjna nr 569 o pow. 0,3381 ha, objęta księgą wieczystą nr KRIP/00288716/9, stanowią własność Gminy Kraków.

W odniesieniu do przedmiotowych nieruchomości oznaczonych jako działka nr 54/7 oraz działka ewidencyjna nr 569 położonych w jednostce ewidencyjnej Nowa Huta, obręb 11, Zarządowi Cmentarzy Komunalnych w Krakowie przysługuje prawo trwałego zarządu na mocy decyzji Zarządu Miasta Krakowa nr GS-01-2.72241-31-4/97 z dnia 29.12.1997 r. Według zapisów w decyzji ustanowienie prawa trwałego zarządu nastąpiło na cele prowadzenia Cmentarza położonego w Grębałowie.

Powierzchnia działki nr 54/7 podlegająca wyłączeniu z trwałego zarządu wynosi 1,0852 ha. Udział 5/100 części nieruchomości w odniesieniu do którego wygaszany jest trwały zarząd obliczony został jako iloraz ww. powierzchni do całkowitej powierzchni działki.

Powierzchnia działki nr 569 podlegająca wyłączeniu z trwałego zarządu wynosi 0,2853 ha. Udział 84/100 części nieruchomości w odniesieniu do którego wygaszany jest trwały zarząd obliczony został jako iloraz ww. powierzchni do całkowitej powierzchni działki.

Z wnioskiem o wygaszenie prawa trwałego zarządu na ww. częściach nieruchomości oznaczonych jako działki nr 54/7 i nr 569, położonych w jednostce ewidencyjnej Nowa Huta, obręb 11 wystąpił Zarząd Cmentarzy Komunalnych w Krakowie (pismo z dnia 3.04.2014 r., nr DI/410-2/1/2014), z uwagi iż na przedmiotowej nieruchomości Zarząd nie wykonuje zadań statutowych. Jednocześnie w piśmie z dnia 20.08.2014 r. Zarząd Cmentarzy Komunalnych poinformował, że teren zlokalizowany pomiędzy ogrodzeniem cmentarza, a petla tramwajowa przy ul. Kocimyrzowskiej stanowi ogólnodostępny parking, a pozostała część to ogólnodostępny parking.

SEKRETARIAT

31 GRU 2014

(9)

Zarząd Cmentarzy Komunalnych w Krakowie
DZIENNIK PODAWCZY
31.12.2014
Nr 15354

Zarząd Miasta Krakowa
Data: 30 GRU 2014 (9)

MIASTO KRAKOWA
URZĘD MIASTO KRAKOWA
ul. Kasprzowska 29
Data 2014-12-30 (1)

teren zieleni urządzonej z ciągiem pieszym i spacerowym, stanowiący komunikację w otoczeniu cmentarza, łączący okolice pętli tramwajowej przy ul. Kocmyrzowskiej z ul. Darwina i stanowiący skrót dla mieszkańców. Parking, droga, aleja spacerowa czy inne obiekty służące obsłudze cmentarza, to są obiekty i urządzenia, które zlokalizowane są na terenie cmentarza, w jego granicach i faktycznie wykorzystywane są przez służby cmentarne do obsługi, eksploatacji i utrzymywania cmentarza lub zapewniają bezpośredni dostęp do kwater cmentarnych, domów pogrzebowych, budynków ZCK. Zewnętrzne, tj. poza ogrodzeniem cmentarza, drogi dojazdowe do cmentarzy, zewnętrzne parkingi zlokalizowane przy cmentarzach czy zewnętrzne ciągi piesze z zielenią wokół cmentarzy należy traktować jako obiekty i urządzenia, które z założenia zapewniają ogólnodostępną komunikację w mieście i dostęp do obiektów komunalnych, jakimi są w tym przypadku akurat cmentarze, co nie oznacza że służą ich obsłudze. Zarząd Cmentarzy Komunalnych w Krakowie wyjaśnił że zgodnie z miejscowym planem zagospodarowania przestrzennego (mpzp) obszaru "CMENTARZ GRĘBAŁÓW" (dziennik Urzędowy Województwa Małopolskiego nr 174 poz. 1009 z dnia 12 marca 2008), wnioskowany do wyłączenia trwałego zarządu teren, leży poza ogrodzeniem cmentarza i w obszarze oznaczonym w planie jako 2KP – tereny urządzeń komunikacji – parkingi oraz jako 2ZPX – tereny zieleni urządzonej z ciągiem pieszym. Zgodnie z zapisami §22 i §24 są to tereny przeznaczone, w pierwszym przypadku, pod wydzielone parkingi dla pojazdów osobowych i towarzyszącą im: zielenią urządzoną i urządzenia obsługi komunikacji oraz, w drugim, tereny przeznaczone pod ogólnodostępną zielenią urządzoną wraz z urządzeniem z ciągiem pieszym dla komunikacji w otoczeniu cmentarza i dla celów spacerowych.

W myśl dyspozycji art. 47 ust. 1 ustawy z dnia 21 sierpnia 1997 r. o gospodarce nieruchomościami (tekst jednolity Dz. U. z 2014 r. poz. 518, 659, 805, 822, 906, 1200) „Jednostka organizacyjna sprawująca trwały zarząd może zgłosić właściwemu organowi wniosek o wydanie decyzji o wygaśnięciu tego zarządu do całej nieruchomości lub jej części, jeżeli stała się dla niej zbędna”.

Pismami z dnia 24.07.2014 r. oraz 29.09.2014 r. Zarząd Infrastruktury Komunalnej i Transportu w Krakowie negatywnie zaopiniował wygaszenia trwałego zarządu w odniesieniu do części (zajętej pod parking i drogę przy Cmentarzu w Grębałowie) działek nr 54/7 oraz nr 569 położonych w jednostce ewidencyjnej Nowa Huta, obręb 11. Jednocześnie poinformował, że przedmiotowa droga i parking służą do obsługi Cmentarza w Grębałowie.

Jak ustalono podczas oględzin nieruchomości, części nieruchomości podlegające wygaszeniu znajdują się poza ogrodzeniem cmentarza i stanowią zielenią z nasadzeniami krzewów i drzew wraz z przebiegającą przez ten teren drogą (nieutwardzona gruntowa droga użytkowana przez pieszych i samochody niezbędna do przedostania się do okolicznych działek w otoczeniu cmentarza). Jednocześnie od strony północnej działki nr 54/7 znajduje się asfaltowy parking.

Zgodnie z § 3 ust. 2. Statutu Zarządu Infrastruktury Komunalnej i Transportu w Krakowie stanowiącym Załącznik do uchwały Nr XLVIII/594/08 Rady Miasta Krakowa z dnia 9 lipca 2008 r., przedmiotem działalności ZIKiT jest m.in. wg pkt. 4 zarządzanie parkingami na terenach stanowiących własność i pozostających we władaniu Gminy Miejskiej Kraków oraz wg pkt. 9 zarządzanie zielenią położoną na terenach będących własnością i pozostających we władaniu Gminy Miejskiej Kraków.

Jak wskazują powyższe zapisy, przedmiotowe nieruchomości wpisują się przeznaczeniem w tereny, którymi zarządzać winien, zgodnie ze statutem ZIKiT.

Pismem z dnia 17.10.2014 r., Wydział Gospodarki Komunalnej jako Wydział nadzorujący działalność Zarządu Cmentarzy Komunalnych w Krakowie poinformował, iż opiniuje bez uwag wygaszenie trwałego zarządu w odniesieniu do części przedmiotowych nieruchomości.

W opisywanym stanie faktycznym spełnione zostały przesłanki określone w wyżej cytowanym artykule. Z tych też względów orzeczono jak w sentencji.

Pouczenie:

Od niniejszej decyzji przysługuje prawo wniesienia odwołania do Samorządowego Kolegium Odwoławczego w Krakowie za pośrednictwem Prezydenta Miasta Krakowa w terminie 14 dni od dnia otrzymania niniejszej decyzji.

Otrzymują:

1. Zarząd Cmentarzy Komunalnych w Krakowie
ul. Rakowicka 26, 30-510 Kraków
2. Urząd Miasta Krakowa Wydział Geodezji
ul. Grunwaldzka 8, 31-526 Kraków (decyzja ostateczna)
3. Sąd Rejonowy dla Krakowa - Podgórze Wydział Ksiąg Wieczystych
ul. Przy Rondzie 7, 31-547 Kraków (decyzja ostateczna)
4. Urząd Miasta Krakowa Wydział Skarbu Miasta
– Referat Upnień Właścicielskich
i Ewidencji Majątku – w miejscu (decyzja ostateczna)
5. Referat Opłat i Badania Sposobu Zagospodarowania Nieruchomości
Oddanych w Użytkowanie Wieczyste – w miejscu (decyzja ostateczna)
6. Urząd Miasta Krakowa Wydział Podatków i Opłat
Al. Powstania Warszawskiego 10 (decyzja ostateczna)
7. Urząd Miasta Krakowa Wydział Edukacji
ul. Stachowicza 18, 30-103 Kraków. (decyzja ostateczna)
8. Zarząd Infrastruktury Komunalnej i Transportu w Krakowie
ul. Centralna 53, 31-586 Kraków (decyzja ostateczna)
9. Aa

z up. PREZYDENTA MIASTA

Marta Witkiewicz
Dyrektor Wydziału Skarbu Miasta