

04.9

URZĄD MIASTA KRAKOWA
WYDZIAŁ SPRAW SPOŁECZNYCH
 os. Centrum C 10

przyjęto
 dnia: **2015 -03- 2 5**

Podpis **178**

Załącznik nr 1
 do Zarządzenia Prezydenta Miasta Krakowa
 nrz dnia.....

FORMULARZ ZGŁOSZENIA PROJEKTU O CHARAKTERZE OGÓLNOMIEJSKIM SKŁADANEGO JAKO PROPOZYCJA ZADANIA DO BUDŻETU OBYWATELSKIEGO

/wyłączenie jawności w zakresie danych osobowych; na podst. Art. 1 i 6 ustawy z dnia 29 sierpnia 1997 r. o ochronie danych osobowych (Dz. U. z 2014 r., poz. 1182 z późn. zm.); jawność wyłączył/-a: Alina Bratko – KANCELISTKA WYDZIAŁ SPRAW SPOŁECZNYCH/

ZADANIE O CHARAKTERZE OGÓLNOMIEJSKIM*

***Pod pojęciem zadań ogólnomiejskich rozumie się zadania służące mieszkańcom całego miasta, co oznacza, że dotyczą one potrzeb mieszkańców więcej niż jednej Dzielnicy*

TYTUŁ PROJEKTU (max 20 wyrazów)

ZIELONA ALEJA TWARDOWSKIEGO – PRZYJAZNE POŁĄCZENIE BULWARÓW WIŚLANYCH Z ZAKRZÓWKIEM

OPIS PROJEKTU

<p>Miejsce realizacji projektu: <i>Wskaż ulicę, numer posesji/kwartal ulic</i></p>	<p>Ulica Twardowskiego, Mieszczańska, Dworska, Wierzbowa</p>
--	---

<p>Przedmiot projektu <i>Proszę w kilku zdaniach (max 80 wyrazów) opisać czego projekt dotyczy. UWAGA: opis ten zostanie wykorzystany jako „skrócony opis projektu” dla projektów pozytywnie zweryfikowanych</i></p>	<p>Zmiana ulicy Twardowskiego na zieloną aleję ruchu uspokojonego łączącą Bulwary Wiślane z Zakrzówkiem. Priorytetem jest bezpieczeństwo użytkowników, komfort mieszkańców oraz utrzymanie dostępności dla wszystkich. System tych linearnych połączeń powinien być rozbudowywany, tak by poprzez te ciągi zieleni poprawić funkcjonowanie przyrodniczych obszarów w zwartej zabudowie miejskiej a także umożliwić przyjazne przemieszczanie się mieszkańców i użytkowników miasta pomiędzy terenami zieleni w celach rekreacji i wypoczynku</p>
--	---

Szczegółowy opis projektu
Napisz co dokładnie zostanie wykonane i w jakim celu. Opisz dokładnie miejsce na którym realizowany będzie projekt, wskaż główne działania, które będą podjęte przy jego realizacji - max 1000 wyrazów

Realizacja koncepcji sieci ulic obudowanych zielenią urządzoną – tzw. „zielonych alei” zapisanej w Studium Zagospodarowania Przestrzennego miasta Krakowa w ciągu ulic Twardowskiego, Mieszczańska, Dworska, Wierzbowa.

Pierwsza grupa działań obejmuje strefowe uspokojenie ruchu poprzez zastosowanie takich rozwiązań jak sinusoidalne progi przyjazne dla kierowców, rowerzystów i mieszkańców (stosowane już z powodzeniem we Wrocławiu <http://www.zdiwm.wroc.pl/news/show/1763>), małe ronda poprawiające płynność i bezpieczeństwo, zmiana geometrii skrajni, wyznaczenie miejsc parkingowych na ulicy oznakowaniem poziomym, poziome znaki strefy ograniczenia prędkości do 30km/h na każdym wjeździe do strefy, czy wyniesione skrzyżowania lub zwężenia. Ponadto należy wyremontować chodnik na ulicy Twardowskiego wraz z ograniczeniem parkowania po stronie parzystych numerów (każdorazowa dostępność piesza – obecnie chodnik jest zastawiany parkującymi samochodami pozostawiającymi przejście o szerokości 25-50cm).

Kolejnym działaniem powinna być intensyfikacja zieleni wzdłuż ulicy gdzie tylko jest to możliwe (na przykład ulica Mieszczkańska, między Twardowskiego, a Dworską) poprzez dosadzenie drzew i krzewów. Wzdłuż ciągu należy ustawić również elementy małej architektury w postaci ławek, koszy na śmieci, donic. Charakter ciągu należy utrzymać w stylu śródmiejskim ze względu na jego położenie w śródmieściu funkcjonalnym.

Główne działania zostały zaznaczone na załączonych wizualizacjach.

Uzasadnienie projektu

Należy uzasadnić potrzebę realizacji projektu, w tym przedstawić problem, na który odpowiada projekt - wskazać jak rozwiązanie problemu wpłynie na życie mieszkańców – max 200 wyrazów

Obecnie ulica Twardowskiego jest bardzo intensywnie degradowana poprzez szybki ruch tranzytowy, co stwarza niebezpieczeństwo dla mieszkańców w tym szczególnie osób starszych i dzieci. Jak wielkie jest to zagrożenie udowodnił wypadek na skrzyżowaniu Szwedzkiej i Twardowskiego z 2013 roku w wyniku, którego dachowało auto, a dwójka dzieci z obrażeniami trafiła do szpitala (<http://krakow.naszemiasto.pl/artukul/wypadek-krakow-zderzenie-samochodow-przy-ul-szwedzkiej-trzy.1941431.artgal.t.id.tm.html>). Chodnik jest zdegradowany i zastawiony samochodami, a służy codziennie, jako ciąg pieszy łączący budynki mieszkalne z komunikacją publiczną, okolicznymi sklepami i szkołą. Ponadto wszyscy mieszkańcy Krakowa i turyści nie mają obecnie przyjaznego połączenia Bulwarów Wiślanych z Zakrzówkiem w celu rekreacji i wypoczynku. Centrum Kongresowe, budowany biurowiec i wiele ostatnio zrealizowanych inwestycji wywiera presję na ten teren mieszkalny, który należy chronić.

Zakres i zastosowanie projektu

Należy wskazać komu będzie służył projekt i jakie grupy mieszkańców skorzystają na jego realizacji - max 100 wyrazów

W realizacji projektu należy wziąć pod uwagę sąsiedztwo Centrum Kongresowego oraz planowanej Kładki nad Wisłą Kazimierz-Ludwinów, przyszłe zagospodarowanie Zakrzówka oraz utworzenie Parku Ujścia Wilgi. Zielona Aleja Twardowskiego będzie łączyć te wszystkie obszary w spójną sieć atrakcyjnych, zielonych terenów dla wszystkich mieszkańców Krakowa. Ciąg zielonej alei i strefa uspokojonego ruchu wpisuje się również w potrzebę rewitalizacji osiedla Podwawelskiego, z którym projekt sąsiaduje. Realizacja projektu umożliwi również w przyszłości rozwój małego biznesu, a dodatkowo ma szansę stworzyć i nadać nową tożsamość dla obszaru całego Ludwinowa rozwijając jego śródmiejsko-zielony charakter tworząc przykładowy obszar mieszkalny na przyszłość. Ponadto projekt jest zgodny z zapisami planu przestrzennego Konopnickiej – Monte Cassino, Studium Zagospodarowania miasta Krakowa oraz rekomendacjami Krajowej Rady Bezpieczeństwa Ruchu Drogowego. Kolejnym uzasadnieniem jest sąsiedztwo ulicy z bardzo dobrze rozwiniętą komunikacją publiczną i głównymi arteriami samochodowymi.

HARMONOGRAM DZIAŁAŃ ZWIĄZANYCH Z WYKONANIEM PROJEKTU:

w przypadku większej ilości zadań proszę dodać kolejny wiersz

Lp.	Opis działania:
1.	Przygotowanie projektu organizacji ruchu przez specjalistów ZIKiT wg projektu
2.	Ogłoszenie przetargu na realizację projektu
3.	Wykonanie ustalonych prac
4.	
5.	
6.	

SZACUNKOWY KOSZTORYS

Uwzględnij wszystkie składowe projektu – np. materiał, robocizna, zakup sprzętu, itp. Dopasuj do każdej składowej odpowiedni koszt i zsumuj.

Składowe projektu:	Koszt:
1. Remont chodnika i zainstalowanie słupków (Twardowskiego 55-Mieszcząńska 3 – 300mb + Wierzbowa koło piekarni Awiteks 20m)	200 000
2. Zmiana geometrii skrajni, zwężenia, wysepki, poziome oznakowanie miejsc parkingowych, etc.	150 000
3. Wymalowanie przejść dla pieszych x3 (Mieszcząńska, Szwedzka, Komandosów)	4 000
4. Zbudowanie 2 małych rond (Mieszcząńska, Komandosów) z zielenią	250 000
5. Zakup i zamontowanie 4 sinusoidalnych progów zwalniających (Twardowskiego x2, Dworska, Wierzbowa)	70 000
6. Zasadzenie dodatkowej zieleni wzdłuż alei	10 000
7. Mała architektura (ławki, donice, kosze, oświetlenie)	20 000
RAZEM:	704 000

ZAŁĄCZNIKI DO PROJEKTU

Do formularza można załączyć dodatkową dokumentację, pomocną przy jego weryfikacji np. szkice sytuacyjne, plany, zdjęcia, wizualizacje oraz dodatkowe materiały.

Lp.	Nazwa załącznika:
1.	Lista poparcia projektu <i>Załącznik obligatoryjny – projekt musi zostać poparty przez min. 15 mieszkańców miasta Krakowa, którzy ukończyli 16 rok życia.</i>
2.	Wizualizacje koncepcji projektu x 6
3.	
4.	

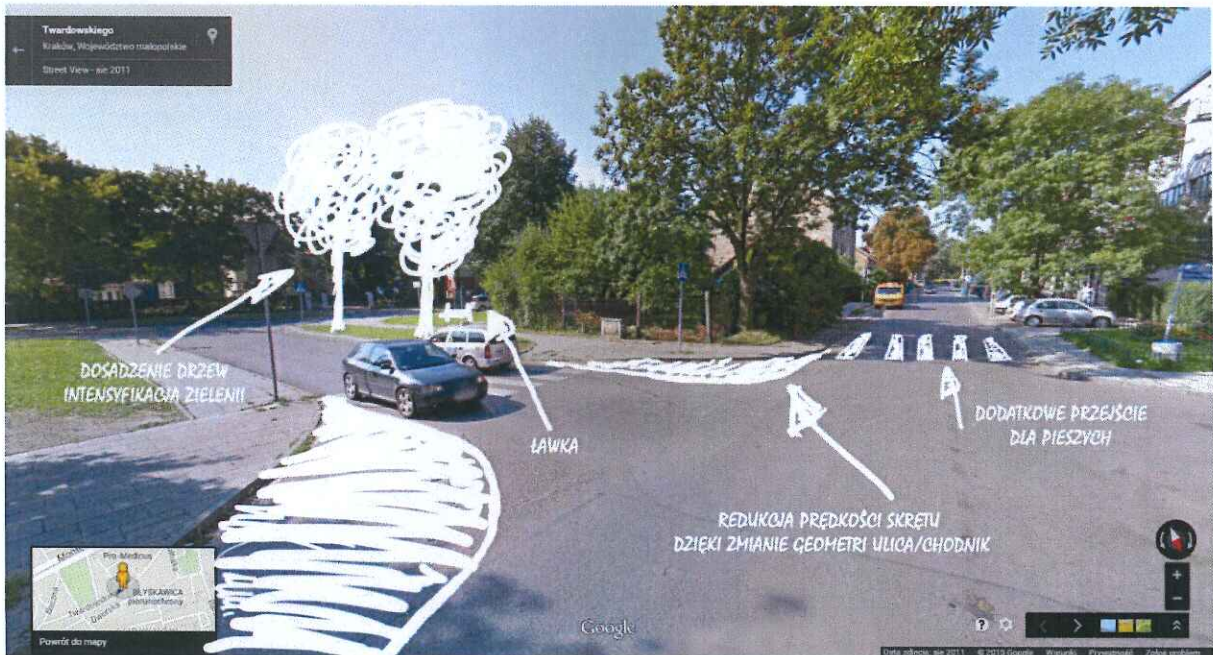
OŚWIADCZENIA

- ✓ Oświadczam, iż jestem uprawniony do udziału w zgłaszaniu propozycji projektów poprzez fakt bycia mieszkańcem miasta Krakowa.
- ✓ Oświadczam, iż wszystkie podane w formularzu oraz załącznikach informacje są zgodne z aktualnym stanem prawnym i faktycznym wraz z załącznikiem stanowiącym listę poparcia dla projektu.
- ✓ Informacja: podane dane osobowe zabezpieczone są na podstawie ustawy z dnia 29 sierpnia 1997 r. o ochronie danych osobowych (Dz. U. z 2014 r. poz. 1182), na drodze zgłoszenia zbioru danych do GIODO. Administratorem danych jest Prezydent Miasta Krakowa z siedzibą w Krakowie, Pl. Wszystkich Świętych 3-4. Dane osobowe przetwarzane są wyłącznie w celu realizacji Budżetu obywatelskiego miasta Krakowa i nie będą przekazywane innym odbiorcom. Osobie, której dane dotyczą, przysługuje prawo dostępu do treści jej danych oraz możliwość ich poprawiania. Podanie danych jest dobrowolne jednak bez ich podania nie jest możliwe uczestnictwo w procesie.

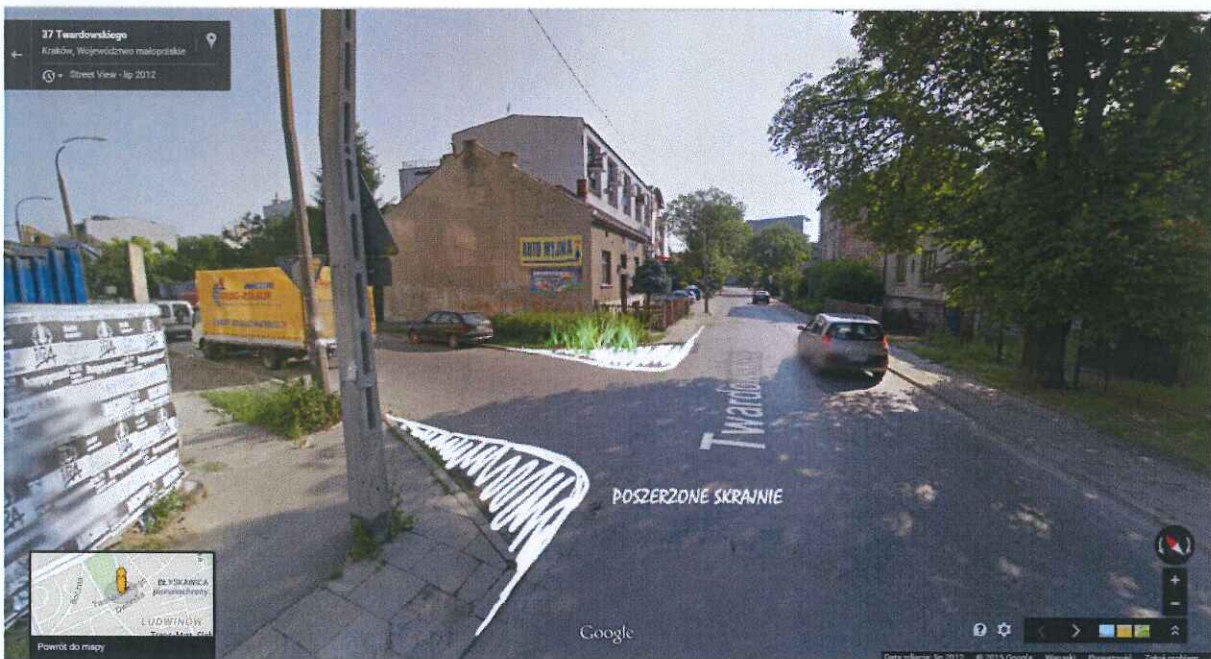
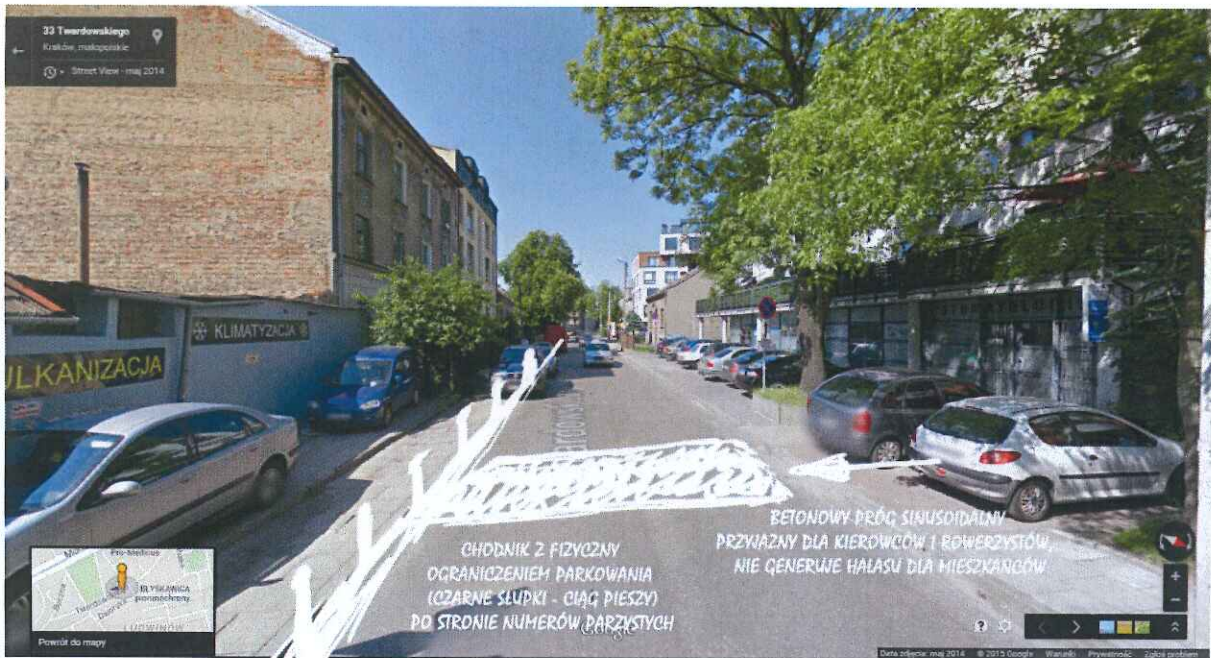
Podpis składającego projekt:

/wyłączenie jawności w zakresie danych osobowych; na podst. Art. 1 i 6 ustawy z dnia 29 sierpnia 1997 r. o ochronie danych osobowych (Dz. U. z 2014 r., poz. 1182 z późn. zm.);
jawność wyłączył/-a: Alina Bratko –
KANCELISTKA WYDZIAŁ SPRAW SPOŁECZNYCH/

Wizualizacje koncepcji projektu „ZIELONA ALEJA TWARDOWSKIEGO”



Wizualizacje koncepcji projektu „ZIELONA ALEJA TWARDOWSKIEGO”



Wizualizacje koncepcji projektu „ZIELONA ALEJA TWARDOWSKIEGO”

