

Propozycja organizacji parku przy ul. Żabiniec w Krakowie (działka 550/4)

Agenda prezentacji

- Wstęp
- Lokalizacja działki
- Działka – stan obecny
- Park – Proponowane rozwiązanie
- Argumenty za organizacją parku
- Kontakt z pomysłodawcą

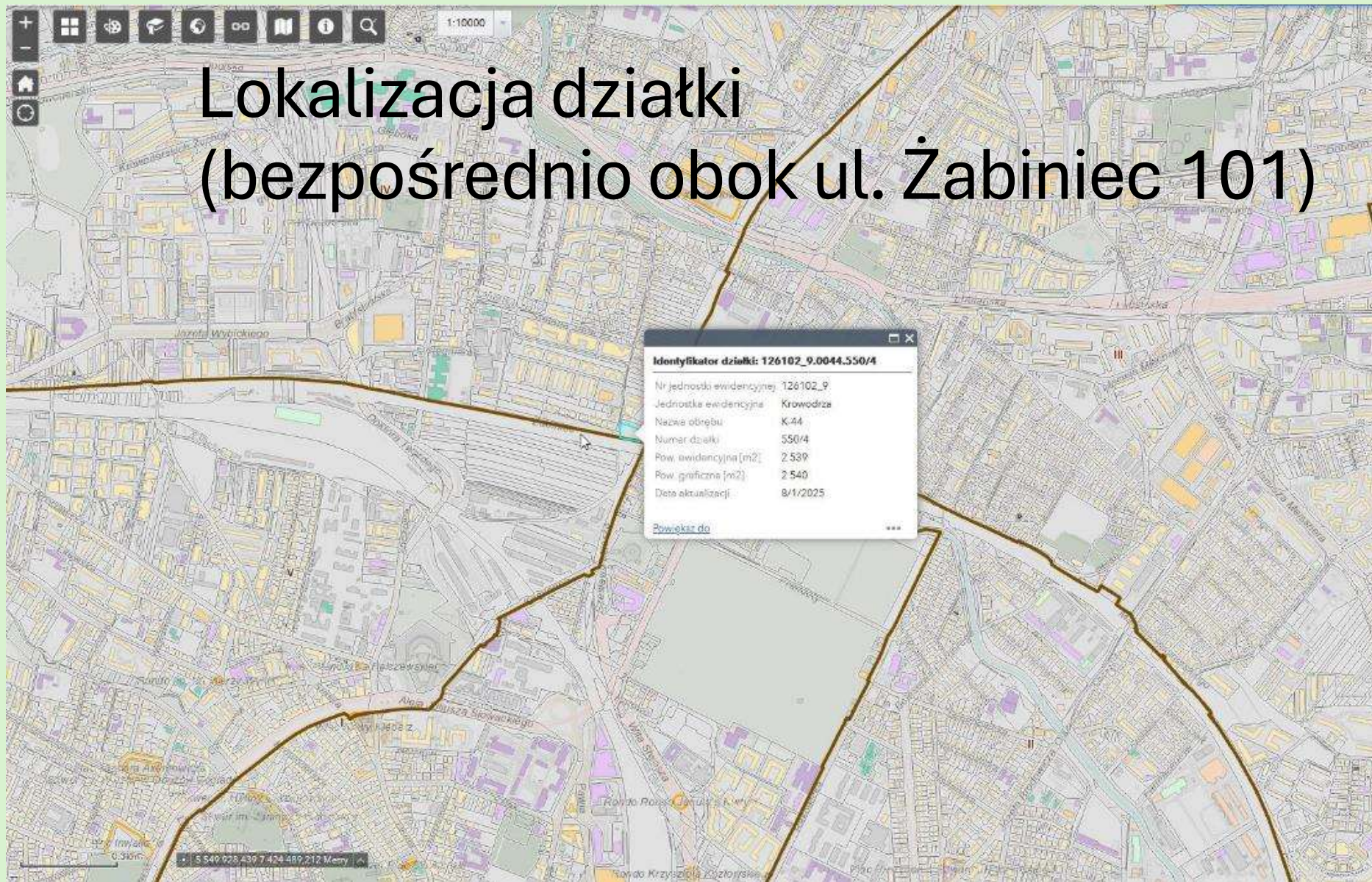
Wstęp

Chciałbym zaproponować stworzenie nowej przestrzeni przy ul. Żabiniec, w której dzieci w każdym wieku będą mogły bezpiecznie jeździć na rowerach i rolkach, rozwijać swoje umiejętności, a przy tym spędzać czas na świeżym powietrzu. Proponowane alejki będą dostosowane do potrzeb najmłodszych i początkujących, a także dla bardziej zaawansowanych użytkowników.

Aktualnie teren (działka 550/4, obręb 44 Krowodrza, przy ul. Żabiniec – obok numeru 101), który proponujemy do zagospodarowania, jest zaniedbany i nieużywany. Zarośnięty, pełen nieuporządkowanych przestrzeni – niczym nie przyciąga przechodniów ani dzieci. Taki stan rzeczy nie tylko negatywnie wpływa na estetykę okolicy, ale także stanowi marnotrawstwo potencjału, który moglibyśmy wykorzystać dla dobra lokalnej społeczności.

Proponuję, aby właśnie ten zapomniany kawałek Krakowa stał się nowoczesnym parkiem z alejkami do jazdy na rowerze i rolkach – przestrzenią, która nie tylko odmieni to miejsce, ale da dzieciom bezpieczne i atrakcyjne miejsce do zabawy i rozwoju.

Lokalizacja działki (bezpośrednio obok ul. Żabiniec 101)



Lokalizacja działki

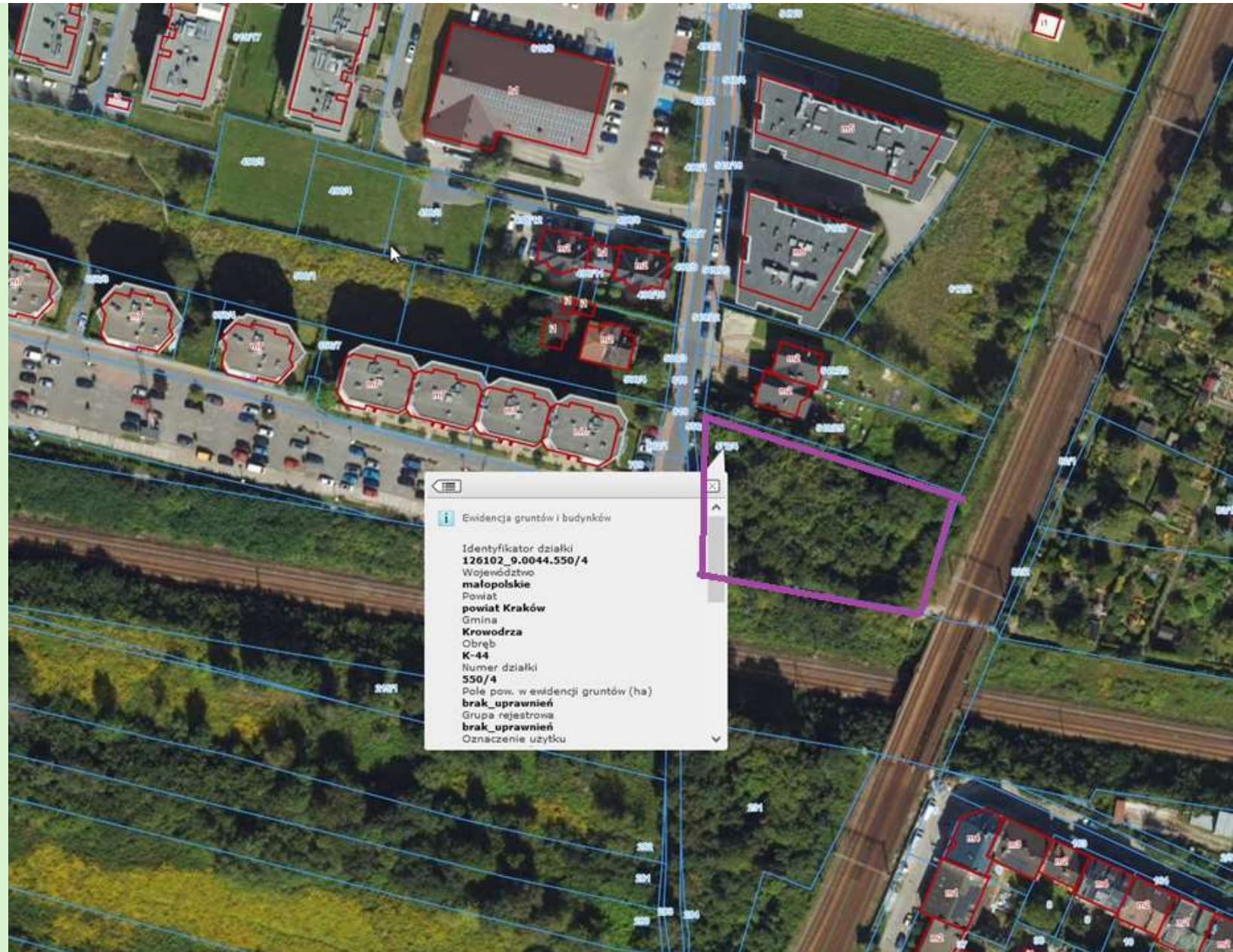
Identyfikator działki: 126102_9.0044.550/4

Nr jednostki ewidencyjnej	126102_9
Jednostka ewidencyjna	Krowodrza
Nazwa obrębu	K-44
Numer działki	550/4
Pow. ewidencyjna [m2]	2 539
Pow. graficzna [m2]	2 540
Data aktualizacji	8/1/2025

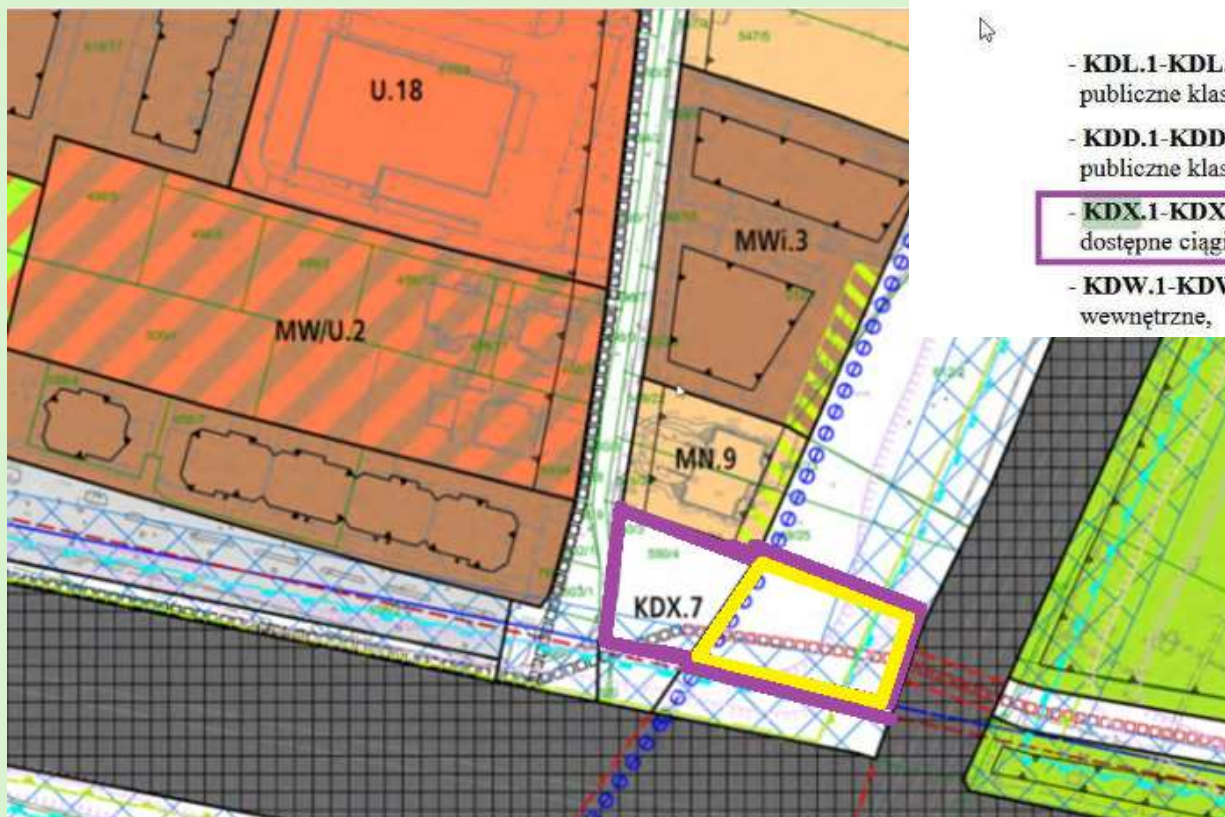
[Powiększ do](#) ...

Lokalizacja działki (ul. Żabiniec 101)

Własność – miasto Kraków



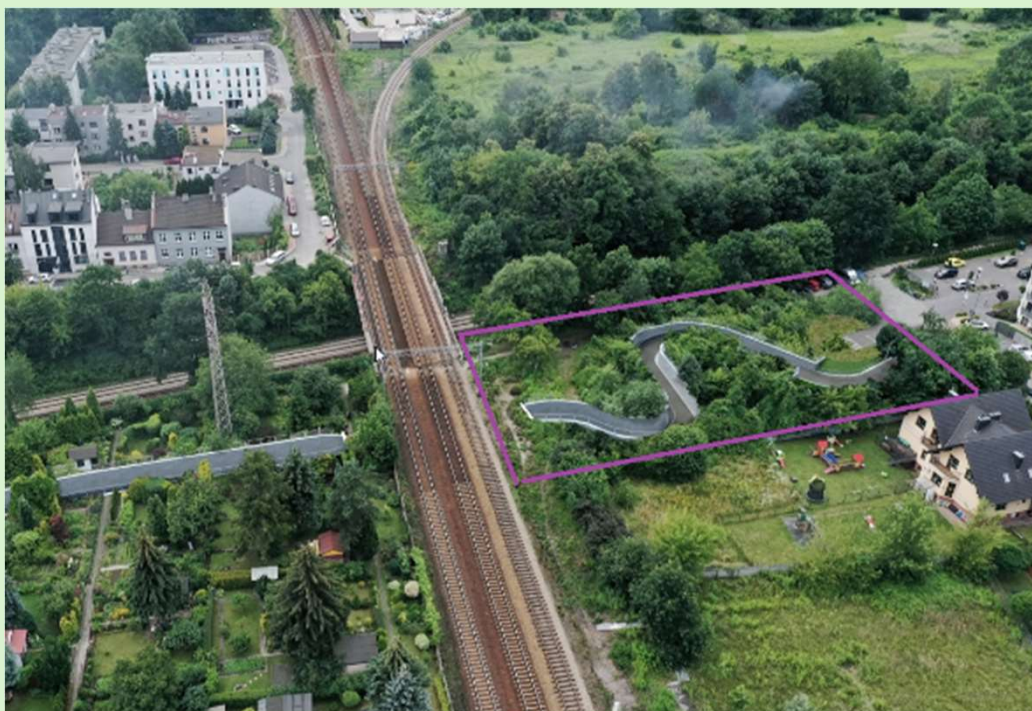
MPZP na działce (KDX.7 oraz rezerwacja terenu pod trasę galicyjską)



- **KDL.1-KDL.6** – Tereny dróg publicznych, o podstawowym przeznaczeniu pod drogi publiczne klasy lokalnej,
- **KDD.1-KDD.27** – Tereny dróg publicznych, o podstawowym przeznaczeniu pod drogi publiczne klasy dojazdowej,
- **KDX.1-KDX.10** – Tereny ciągów pieszych, o podstawowym przeznaczeniu pod publicznie dostępne ciągi piesze,
- **KDW.1-KDW.3** – Tereny dróg wewnętrznych, o podstawowym przeznaczeniu pod drogi wewnętrzne,

Kolor filetowy – teren całej działki
Kolor żółty – rezerwacja terenu pod trasę galicyjską (której powstanie jest wątpliwe lub bardzo odległe)

MPZP na działce – planowana budowa kładki

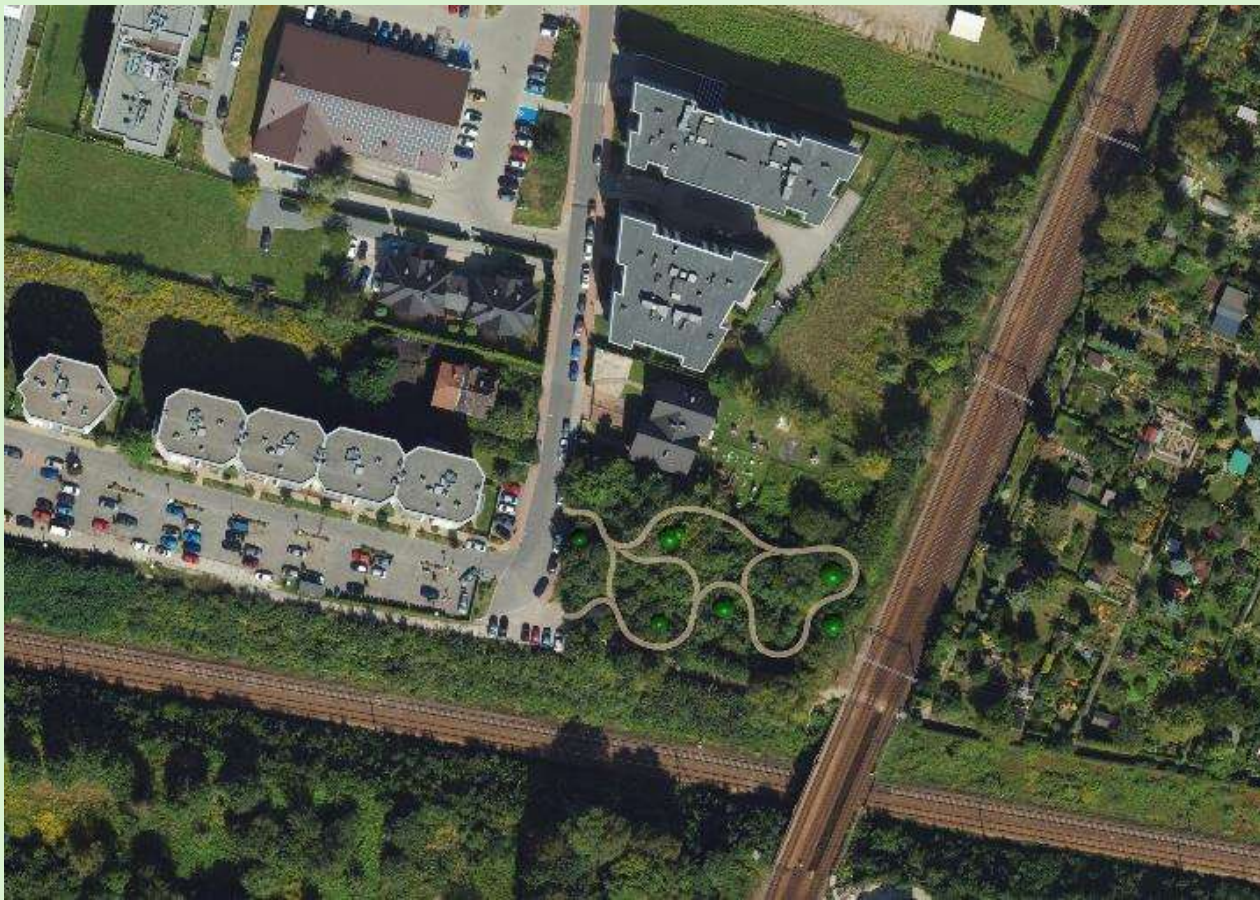


- Na terenie działki planowana jest również budowa połączenia ul. Żabiniec ze śródmieściem
- **Alejki w Parku mogą być zaprojektowane tak, aby nie kolidowały z projektowaną kładką.**

Działka – stan obecny



Park – Proponowane rozwiązanie



Dziątka – Proponowane rozwiązanie (stan obecny oraz wizualizacja)



Argumenty za organizacją parku:

- **Poprawa jakości życia mieszkańców**

- W okolicy brakuje przestrzeni rekreacyjnej dla dzieci, co wpływa na ich rozwój fizyczny i społeczny. Park z alejkami do jazdy na rowerze i rolkach umożliwi dzieciom bezpieczne uprawianie sportów, co wpłynie pozytywnie na ich zdrowie.
- Stworzenie strefy rekreacyjnej sprzyja integracji sąsiedzkiej i wzmocnieniu więzi między mieszkańcami.

- **Bezpieczeństwo dzieci**

- Obecnie dzieci często korzystają z ulic, chodników czy placów zabaw, które nie są przystosowane do nauki jazdy na rowerze lub rolkach. Wyznaczenie odpowiedniej przestrzeni w parku zapewni im bezpieczne warunki do nauki i zabawy.
- Zwiększenie dostępności bezpiecznych terenów rekreacyjnych zmniejszy ryzyko wypadków.

- **Poprawa estetyki i zagospodarowanie przestrzeni miejskiej**

- Działka, która obecnie jest zaniedbana, mogłaby stać się wizytówką dzielnicy. Zamiast pustostanu, powstałby przestronny park z funkcjami edukacyjnymi i rekreacyjnymi.
- Zadbane tereny zielone poprawiają estetykę okolicy, co może podnieść wartość nieruchomości w sąsiedztwie.

Argumenty za organizacją parku:

- **Wzrost aktywności fizycznej wśród dzieci i młodzieży**
 - Stworzenie przestrzeni, w której dzieci mogłyby uczyć się jazdy na rowerze, rolkach czy hulajnodze, pomoże promować aktywny tryb życia.
 - Dzięki takim obiektom, dzieci spędzałyby więcej czasu na świeżym powietrzu, co jest kluczowe dla ich zdrowia fizycznego i psychicznego.
- **Integracja z naturą i edukacja ekologiczna**
 - Park mógłby zostać zaprojektowany z myślą o edukacji ekologicznej – z roślinnością sprzyjającą bioróżnorodności, z miejscami do odpoczynku i nauki o naturze.
 - Wprowadzenie elementów związanych z ekologią, takich jak zielone dachy, poidła dla ptaków czy miejsca dla owadów, może stanowić element edukacji ekologicznej dla młodszych mieszkańców.
- **Dostępność dla różnych grup wiekowych i społecznych**
 - Park nie tylko będzie służył dzieciom, ale także osobom starszym, które będą mogły korzystać z alej do spacerów czy punktu widokowego.
 - Stworzenie przestrzeni, która łączy pokolenia, pomoże w integracji społecznej i zaspokajaniu potrzeb różnych grup wiekowych.

Argumenty za organizacją parku:

- **Wspieranie lokalnej społeczności**

- Tego rodzaju inwestycja może sprzyjać rozwojowi lokalnych inicjatyw społecznych, organizowaniu imprez rekreacyjnych, edukacyjnych i sportowych, co wzmocni poczucie wspólnoty wśród mieszkańców.
- Park może stać się przestrzenią dla lokalnych artystów, organizowania wydarzeń, koncertów czy wystaw.

- **Ochrona środowiska**

- Parki miejskie pomagają w walce ze zmianami klimatycznymi – zwiększają powierzchnię terenów zielonych, pochłaniają dwutlenek węgla, obniżają temperaturę w miastach oraz poprawiają jakość powietrza.

- **Zwiększenie atrakcyjności turystycznej dzielnicy**

- Park z ciekawymi atrakcjami (np. punktem widokowym, górką saneczkową) może stać się popularnym miejscem zarówno dla mieszkańców, co może wzmocnić wizerunek Krakowa jako miasta przyjaznego rodzinom.