

Budżet Obywatelski 2023r.
**Projekt „MŁYNÓWKA- RODZINNA STREFA AKTYWNOŚCI I
RELAKSU”**



I. Krótki opis propozycji zadania

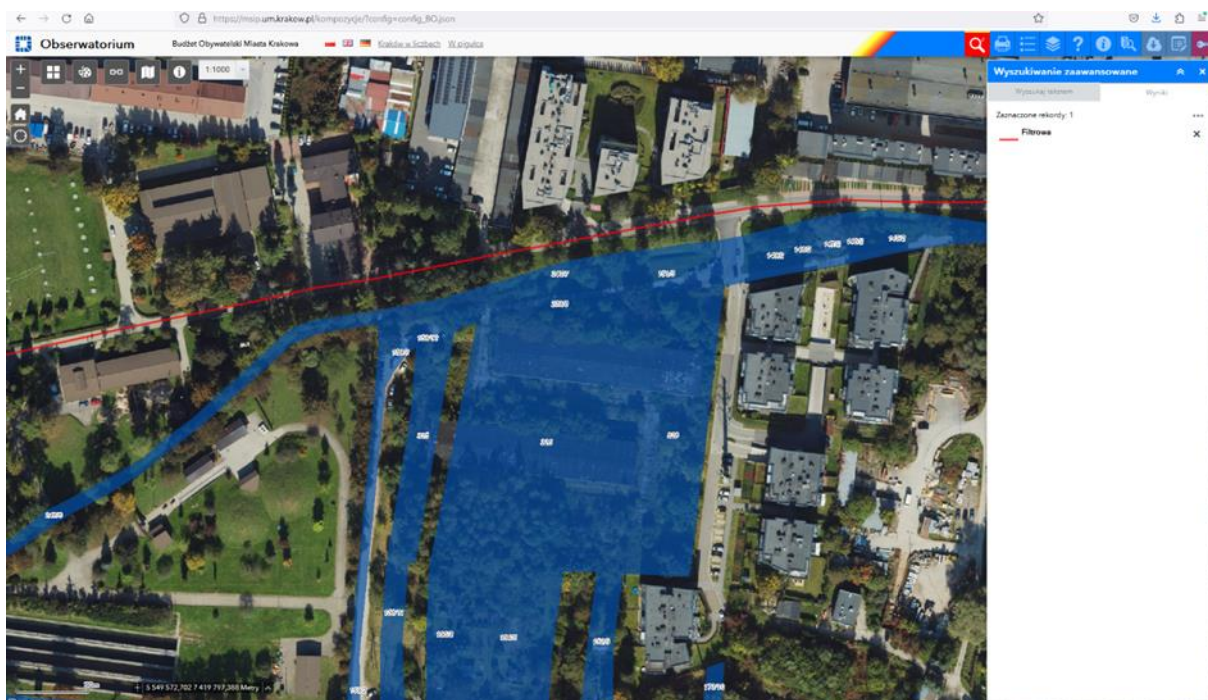
Celem projektu jest stworzenie ogólnodostępnej „**Młynówka-Rodzinnej Strefy Aktywności i Relaksu**” w parku przy szlaku Młynówki Królewskiej dla dzieci i młodzieży oraz dorosłych do wspólnego aktywnego spędzania czasu poprzez utworzenie **trzech stref:**

- (1) **Strefa 1 - strefy aktywności dla dzieci i młodzieży** zawierającą multifunkcyjne urządzenie akademii sprawnościowej wykonywania ćwiczeń wspinaczki, skałki wspinaczkowej, trampoliny ziemnej, oraz urządzenia sky surf deskorolki do ćwiczeń balansu, sprawnościowych.
- (2) **Strefa 2 - strefy aktywności dla dorosłych** zawierających duży zestaw „street workout’u” czyli pol. uliczny trening– aktywność fizyczna polegająca na wykorzystywaniu elementów zabudowy miejskiej lub specjalnie wykonywanych do tego celu parków do ćwiczeń opartych głównie o kalistenikę polegająca na treningu siłowym opartym na ćwiczeniach z wykorzystaniem własnej masy ciała, takie jak np. „pompki”, „mostki”, „brzuski”.
- (3) **Strefa 3 - Strefy relaksu** zawierającej ławki, leżaki parkowe pod drzewami, szumiącymi brzożami do czytania książek i relaksu

Projekt jest ogólnodostępny dla wszystkich mieszkańców i odwiedzających Kraków, w tym poruszających się ścieżką pieszo-rowerową szlaku Młynówki Królewskiej.

II. Miejsce realizacji propozycji zadania

Zadanie będzie realizowane na części gruntów należących do Gminy Miejskiej Kraków wskazanych na mapie Budżetu Obywatelskiego kolorem niebieskim działki numer 326, jedynie jej frontowej połowy o powierzchni ok. 4000 -5000 m.:



Miejsce realizacji projektu stanowi działka położona w Bronowicach dotyczy, znajdującej się w Dzielnicy VI Bronowice obok terenów Zakładu Uzdatniania Wody "Rudawa" oraz terenów spacerowo-rekreacyjne tereny Młynówki Królewskiej na rogu przy ulicy Zygmunta Staroego równoległej do ulicy Filtrowej.

Teren ten stanowi ważny element systemu zieleni miejskiej Krakowa oraz rozwijającej się Dzielnicy Bronowice.

Numer działki 326

Jednostka ewidencyjna: Krowodrza

Numer obrębu 1

Pow. graficzna [m2]8 347

Opis Gmina Kraków - własność

Data aktualizacji 2/8/2023, 1:00 AM

Teren oznaczony, jako **ZP.16** przy ulicy Zygmunta Staroego w Krakowie zgodnie z miejscowym planem zagospodarowania przestrzennym:

„§ 22. 1. Wyznacza się **Tereny zieleni urządzonej**, oznaczone symbolami od **ZP.15** do **ZP.16**

o podstawowym przeznaczeniu pod publicznie dostępny park miejski.

2. Jako przeznaczenie uzupełniające ustala się możliwość lokalizacji terenowych urządzeń sportowych i rekreacyjnych.

3. W zakresie sposobu kształtowania i zasad zagospodarowania terenu, ustala się:

1) minimalny wskaźnik terenu biologicznie czynnego: **80%**;

2) nakaz:

a) wprowadzania wyłącznie gatunków rodzimych roślin, zgodnych z siedliskiem lub mogących

stanowić siedliska i bazę pokarmową dla fauny,

b) realizacji nawierzchni ciągów pieszych i rowerowych oraz placów zabaw w oparciu o nawierzchnie przepuszczalne, wykonane przede wszystkim z kruszyw naturalnych,

c) realizacji sieci i urządzeń infrastruktury technicznej, jako podziemnych;

3) dopuszczenie:

a) lokalizacji ciągów pieszo–rowerowych,

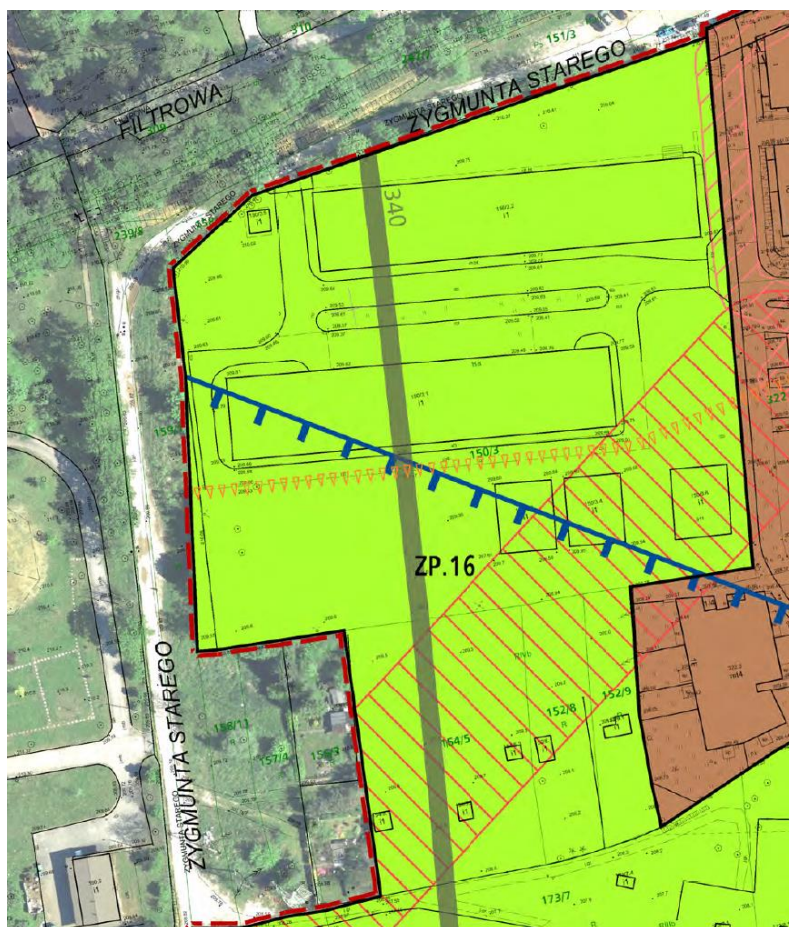
b) lokalizacji elementów niezbędnych dla urządzenia i funkcjonowania terenu, takich jak: oświetlenie, obiekty małej architektury,

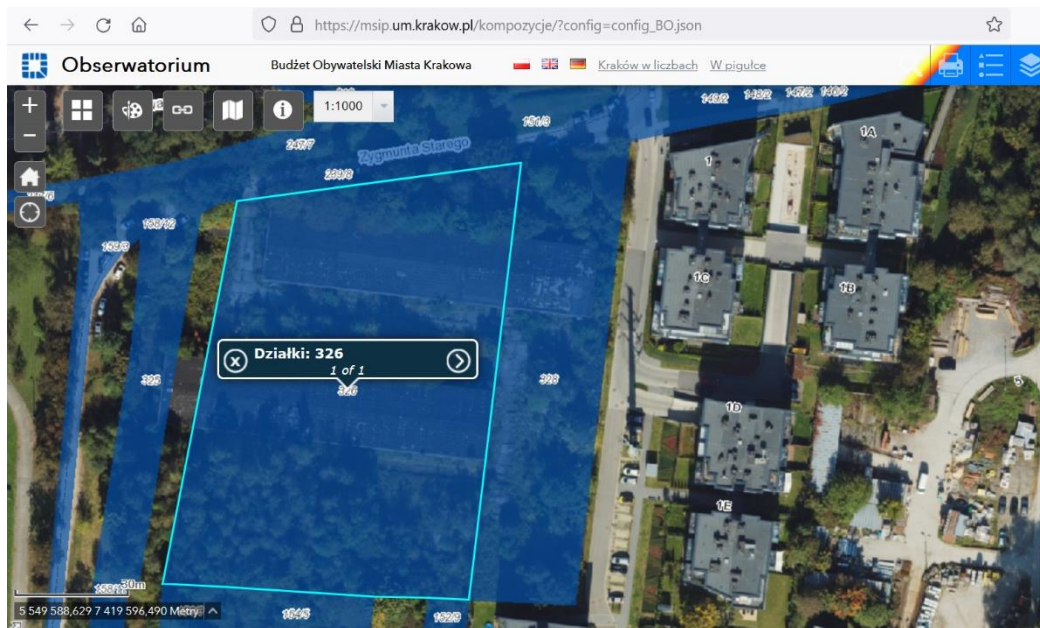
c) lokalizacji konstrukcji oporowych, ramp, schodów terenowych i balustrad,

d) lokalizacji placów zabaw

4) zakaz lokalizacji budynków.(...)”

Mapa działki:



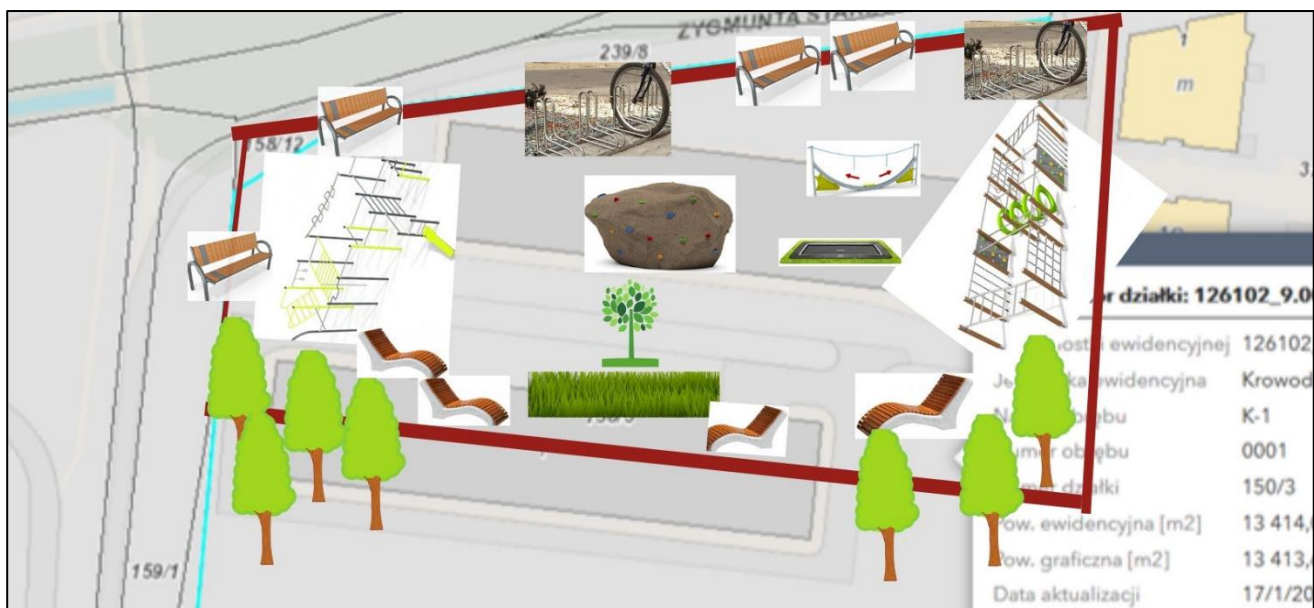


III. Szczegółowe miejsce realizacji propozycji zadania na działce

Z uwagi na fakt, iż teren jest bardzo duży, oraz zagospodarowanie całego terenu w ramach limitów projektu budżetu obywatelskiego projekt zakłada zagospodarowanie z budżetu obywatelskiego **jego frontowej części połowy działki nr 326 (ok.4000-5000 m – zależnie od projektu szczegółowego projektu architektonicznego).**

Jako autorzy projektu w związku z informacjami o planach UM Kraków zagospodarowania tego terenu już od roku 2019 potem w roku 2020 jesteśmy przekonani, iż plany **dzięki inwestycji środkami z budżetu obywatelskiego zostaną zrealizowane przez Miasto** dla pozostałego terenu jako Etap II.

Dokładne miejsce realizacji projektu – wytyczne do zlecenia szczegółowego projektu architektonicznego:



IV. Opis Projektu.

Teren Młynówki Królewskiej to jeden z nielicznych obszarów nadających się do uprawiania sportu i rekreacji. Aktualnie wzdłuż ulicy Zygmunta Starego prowadzona jest ścieżka rowerowa, a okoliczni mieszkańcy oraz całego Krakowa aktywnie korzystają z tych terenów rekreacyjnych poprzez wycieczki rowerowe, nordic walking, oraz piesze. Teren od kilku lat ulega znacznej zmianie z powodu nowych osiedli i rozwijającej się dzielnicy Bronowic, Mydlnik oraz Zwierzyńca.

Ta część miasta jest miejscem, gdzie mieszkańcy już aktywnie uprawiają sporty i brakuje miejsca, gdzie mogliby ćwiczyć wraz dziećmi, ale również odpoczywać i piknikować na trasie wycieczki rowerowej lub pieszej. Obecnie do użytku mieszkańców jest jedynie stary, nie modernizowany oddalony plac zabaw Spółdzielni Widok a inne place są bardzo daleko. W ostatnich latach szlak Młynówki stał się popularny wśród osób uprawiających jogging oraz wśród seniorów uprawiających nordic-walking, oraz jako szlak rowerowy. Jest także chętnie odwiedzany przez rodziny z dziećmi.

Na terenie południowych Bronowic nie istnieje miejsce, które jest atrakcyjne dla starszych dzieci i młodzieży (wiek 10-18 lat) oraz miejsca do wspólnego spędzania czasu aktywnie wraz z osobami dorosłymi. Place zabaw dla maluchów to nie to czego potrzebuje współczesna młodzież. Istnieje więc ogromna potrzeba stworzenia atrakcyjnego o charakterze sportowym miejsca dla młodzieży w plenerze, aby było alternatywą dla komputerów. Proponowany projekt będzie służył nie tylko młodzieży i dorosłym z okolicznych osiedli ale będzie przyciągać uwagę także spacerowiczów, uczestników wycieczek rowerowych wzdłuż szlaku rowerowego Młynówki Królewskiej.

Proponowana ogólnodostępna strefa „Młynówka-Rodzinna Strefa Aktywności i Relaksu” będzie pełnić ważną funkcję społeczną, gdyż pozwoli nowemu pokoleniu spędzać czas razem w atmosferze zabawy i sportowej, w tym umiejscowienie idealnie na szlaku pieszo rowerowym Młynówki Królewskiej.

Przedstawiony projekt wzbogaca ofertę aktywnego spędzania czasu mieszkańców

V. Cel projektu

Celem projektu jest stworzenie „**Młynówka-Rodzinna Strefa Aktywności i Relaksu**” dla młodzieży i dorosłych do wspólnego aktywnego spędzania czasu **poprzez utworzenie trzech stref aktywności relaksu.**

W ramach projektu zrealizowane zostaną następujące prace:

- Budowa trzech stref:
 - strefy aktywności dużego, nowoczesnego placu zabaw sportowego dla dzieci starszych oraz młodzieży;
 - budowa strefy aktywności dla dorosłych;
 - budowa strefy relaksu poprzez ustawienie wyposażenia rekreacyjnego (ławki, leżaki parkowe, kosze na śmieci, stojaki na rowery);
- Uporządkowanie zieleni na placu, wykonanie ścieżek parkowych doprowadzających z alei głównej do placu zabaw i siłowni
- Wykonanie prac pielęgnacyjnych, ziemnych i nasadzeniowych.

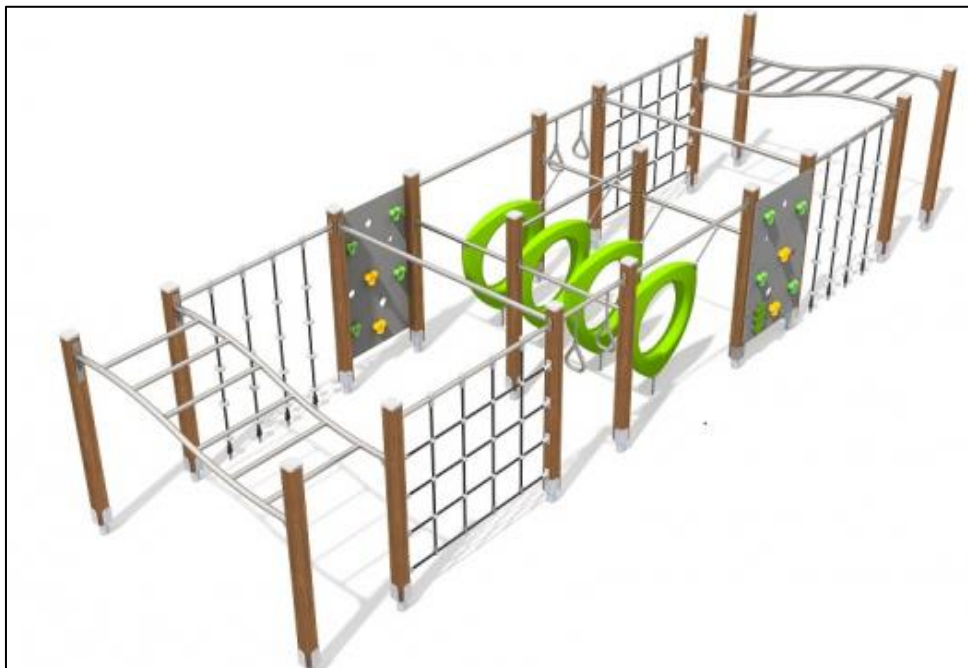
Projekt skierowany jest ogólnodostępny i skierowany do wszystkich mieszkańców i odwiedzających Kraków, w tym poruszających się mocno uczęszczanym szlakiem pieszo-rowerowym traktu Młynówki Królewskiej.

Tereny te w przeszłości były przez lata zaniedbane. Dlatego konieczne jest wdrażanie projektów mających na celu integrację mieszkańców i umożliwienie im uprawiania sportu i zdrowego trybu życia oraz przebywania na łonie natury.

Beneficjentami projektu będą mieszkańcy ze wszystkich grup wiekowych i będzie ogólnodostępny, umiejscowienie idealnie wzdłuż szlaku pieszo-rowerowego Młynówki Królewskiej bardzo mocno uczęszczanego zarówno w weekendy jak i w tygodniu.

1. STREFA 1 - Strefa aktywnego wypoczynku dla dzieci i młodzieży zawierającej :

- (1) **urządzenie Akademia Sprawnościowa**, jest to rozbudowany zestaw przeznaczony dla użytkowników w wieku od 3 do 12 lat. Zestaw składa się m. in. z takich elementów jak ścianki wspinaczkowe, ścianki linowe, pomosty linowe, drabinki poziome, pionowe i linowe. Urządzenie zapewni mnóstwo zabawy połączonej z aktywnością fizyczną. Ćwiczenia na tego typu urządzeniach rozwijają większość partii mięśniowych odpowiedzialnych za prawidłową postawę ciała.



Skład zestawu: 1. Ścianka wspinaczkowa x 2 2. Drabinka pozioma x 2 3. Elementy wspinaczkowe x 2 4. Pomost z pierścieni x 1 5. Przeplotnia linowa x 2 6. Uchwyty do podciągania się

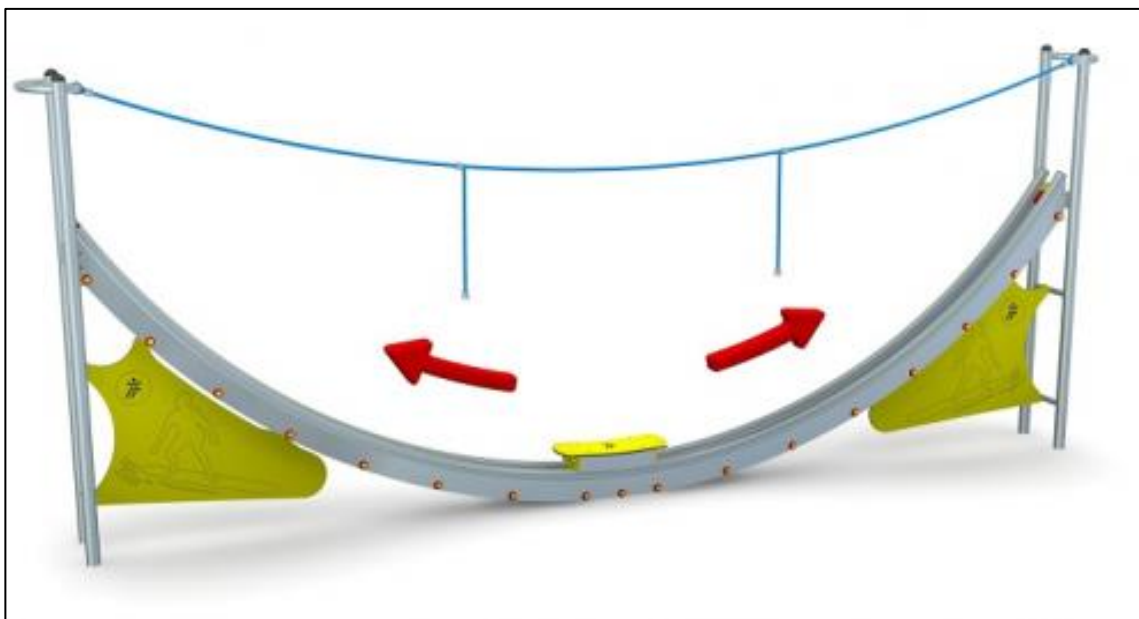
Dane obmiarowe: Maksymalna wysokość upadku: 1.5 m Wysokość całkowita urządzenia: 1.62 m Szerokość urządzenia: 2.3 m Długość urządzenia: 7.87 m Szerokość strefy bezpieczeństwa: 5.3 m Długość strefy bezpieczeństwa: 10.87 m

(2) **Skalka wspinaczkowa** to urządzenie o charakterze sprawnościowym przeznaczona dla młodych pasjonatów wspinaczki. Konstrukcja wykonana z elementów imitujących naturalną skałę. Poręczne uchwyty wspinaczkowe wykonane zostały z tworzywa sztucznego na bazie żywic.

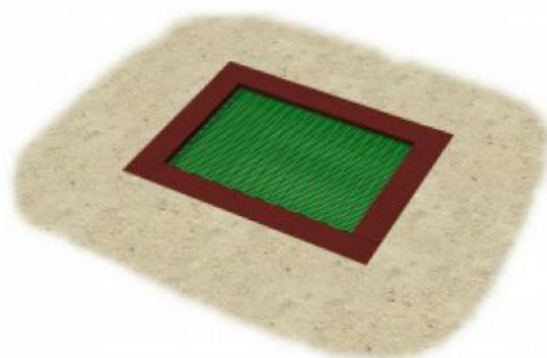


Dane obmiarowe: Maksymalna wysokość upadku: 2.1 m Wysokość całkowita urządzenia: 2.1 m Szerokość urządzenia: 2 m Długość urządzenia: 3.8 m Szerokość strefy bezpieczeństwa: 6.5 m Długość strefy bezpieczeństwa: 8.5 m

- (3) **Sky surferdeskorolka** to urządzenie o charakterze sprawnościowym a ćwiczenie polega na wejściu na platformę i poruszaniu się w lewo i w prawo ruchem wahadłowym trzymając się górnych uchwytyw.. Element należący do serii urządzeń aerobowych. Rozwija mięśnie rąk, nóg oraz brzucha, usprawnia wytrzymałość organizmu i koordynację ruchową.



- (4) **Trampolina ziemnej w wersji XL** to propozycja dla dzieci w wieku od 3 do 16 lat. Wyjątkowo łatwa w montażu idealnie komponuje się z nawierzchnią na placach zabaw. Wymiary urządzenia **1,75 x 2,25 x -0,45m**

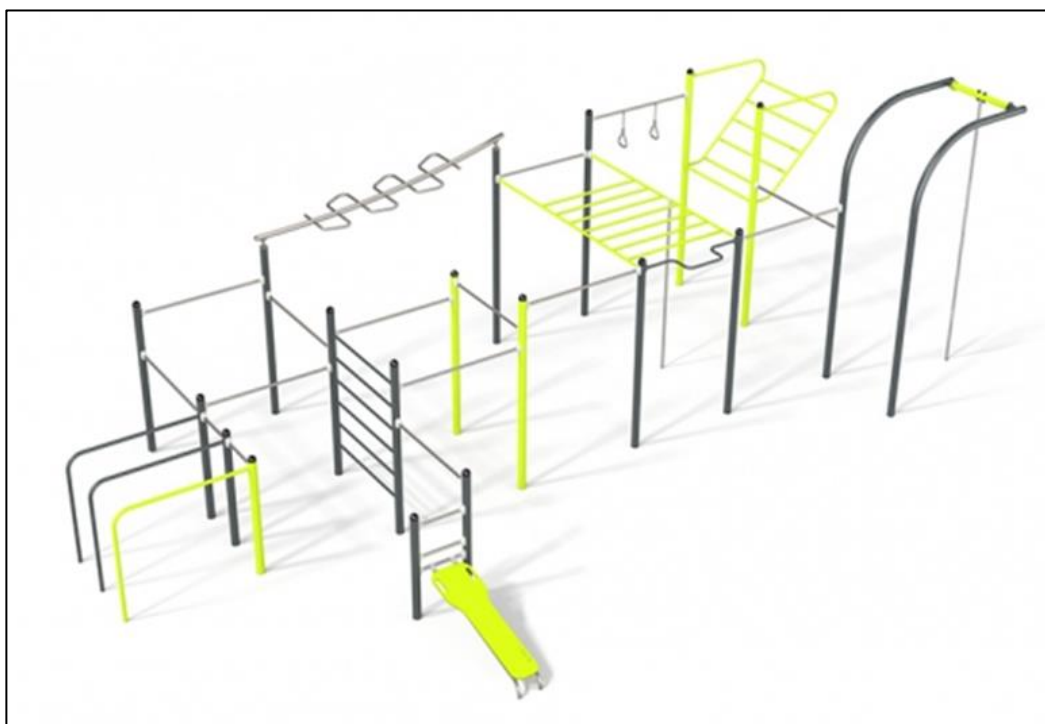




2. STREFA 2 - Strefa aktywnego wypoczynku dla osób dorosłych i wspólnie rodzin zawierająca:

- (1) **Urządzenie do uprawiania ćwiczeń „street workout’u”** czyli pol. uliczny trening-aktywność fizyczna polegająca na wykorzystywaniu elementów zabudowy miejskiej lub specjalnie wykonywanych do tego celu parków do ćwiczeń opartych głównie o kalistenikę polegająca na treningu siłowym opartym na ćwiczeniach z wykorzystaniem własnej masy ciała, takie jak np. „pomпки”, „mostki”, „brzuski”.

Strefa zawiera w sobie urządzenia, takie jak drążki poziome i pionowe, drabinkę poziomą, pionową i ukośną, poręcze, uchwyty do podciągania, ławeczkę, line do wspinania i przepłotnię poziomą. Elementy te służą przede wszystkim do ćwiczeń rozwijających górne partie mięśni i mięśnie brzucha. Zwisanie, podciąganie, przeryty to



główne ćwiczenia jakie można wykonywać z wykorzystaniem elementów tego zestawu. Urządzenie przeznaczone jest dla osób o wzroście minimum 140 cm.

Funkcje urządzenia:

- poprawia kondycję górnych partii mięśniowych, wpływa pozytywnie na kręgosłup, a co za tym idzie właściwą sylwetkę
- pozytywnie wpływa na mięśnie brzucha i pleców
- poprawia wydolność organizmu i ogólną kondycję fizyczną

Skład zestawu: 1. Elementy konstrukcyjne 2. Drabinka pozioma 3. Drażki poziome 4. Drażek pionowy 5. Uchwyty do podciągania 6. Drabinka ukośna 7. Poręcze 8. Ławeczka 9. Drabinka pionowa 10. Przeplotnia pozioma 11. Uchwyty

Dane obmiarowe: Maksymalna wysokość upadku: 2.5 m Wysokość całkowita urządzenia: 3.6 m Szerokość urządzenia: 6.29 m Długość urządzenia: 10.83 m Szerokość strefy bezpieczeństwa: 9.4 m Długość strefy bezpieczeństwa: 14.4 m

(2) Urządzenie parkowe stół do gry w ping ponga:



3. STREFA 3 - Strefa relaksu dla wszystkich użytkowników zawierająca:

Strefa zawiera w sobie urządzenia, takie jak ławki, leżaki parkowe, gdzie wśród zieleni będzie można odpocząć czytając książkę, zrelaksować się podczas przerwy w wycieczce rowerowej lub pieszej.

Ponadto, strefa zawiera: urządzenie trawnika, oraz wykorzystanie istniejącego dzikiego lasku brzoźowego, oraz dodatkowo nowe nasadzenia drzew zimozielonych sosen, bylin i traw.



VI. Proponowany harmonogram:

Proponowany HARMONOGRAM		
Opracowanie dokumentacji projektowej wraz z niezbędnymi uzgodnieniami i decyzjami, oraz treści przetargu z treści zgłoszonego projektu.	2 miesiące kalendarzowe	Styczeń-Luty 2024 r.
Przetarg.	2 miesiące kalendarzowe	Marzec-Kwiecień 2024 r.
Realizacja, budowa.	2 miesiące kalendarzowe	Maj-Czerwiec 2024 r.
Oddanie do użytku -REALNY termin przy dopełnieniu poprzednich punktów harmonogramu.	29.06.2024- ostatni weekend czerwca - przecięcie wstęgi ;-)	29.06.2024 r.

VII. Szczegółowy, szacunkowy (przy założeniu maksymalnych cen wskazanych w wytycznych oraz cen rynkowych maksymalnych) kosztorys projektu

OPIS	Liczba sztuk	Cena katalogowa 1 szt PLN brutto	SUMA cena brutto PLN
Koszt projektu architektonicznego	1	10 000,00 zł	10 000,00 zł
Uporządkowanie terenu z starych hał, gruzu	1	85 000,00 zł	85 000,00 zł
Powierzchnia bezpieczna z montażem pod urządzeniami tylko (pod urządzeniami poliuretan 80mm)	1	50 000,00 zł	50 000,00 zł
ZIELEŃ: Zakup + sadzenie drzew zimozielonych (sosna min.3) i zieleni krzew, oraz urządzenie trawnika z rolki poza sprzętami, nasadzenia żywopłotu okalającego oraz traw.	1	120 000,00 zł	120 000,00 zł
wykonanie nawierzchni bezpiecznej ze żwiru - ścieżki pomiędzy tzrema strefami całego terenu.	1	20 000,00 zł	20 000,00 zł
zakup kosza na odpady o pojemności 50 l + montaż	4	1 800,00 zł	7 200,00 zł
Ogrodzenie z 2 furtkami z montażem	1	65 000,00 zł	65 000,00 zł
Latarnie parkowe	4	17 500,00 zł	70 000,00 zł
Instalacja podłączenie systemu CCTV do systemu monitoringu Straży Miejskiej z dwiema kamerami obejmującymi cały teren i tabliczkami "teren monitorowany"	1	17 000,00 zł	17 000,00 zł
Tablica informacyjna z Regulaminem korzystania z strefy	1	5 000,00 zł	5 000,00 zł
Leżak betonowy parkowy z wierzchem drewnianym	4	3 500,00 zł	14 000,00 zł
Ławki z oparciem	5	1 900,00 zł	9 500,00 zł
StojakRowerowy Pionowy na min 4 rowery	3	800,00 zł	2 400,00 zł
Parkowy stół do gry w ping-ponga wraz z montażem	1	6 000,00 zł	6 000,00 zł
Urządzenie Street Workout Zestaw 4	1	35 520,00 zł	35 520,00 zł
Urządzenie AkademiaSprawnościowa	1	40 868,00 zł	40 868,00 zł
Skalka wspinaczkowa	1	20 000,00	20 000,00 zł
Sky surferdeskorołka	1	25 000,00	25 000,00 zł
Trampolina ziemna XL dla dzieci w wieku od 3 do 16 lat.	1	29 000,00	29 000,00 zł
		SUMA:	631 488,00 zł

* Maksymalna wartość jednego projektu – dzielnica VI Bronowice: 658 905,49 zł

****powyższy kosztorys został opracowany przy uwzględnieniu cen maksymalnych rynkowych brutto obowiązujących na dzień opracowania projektu kosztów poszczególnych elementów, oraz przy uwzględnieniu kosztów wskazanych maksymalnych wytycznych do opracowania projektów do budżetu obywatelskiego.**

VIII. Informacje dodatkowe:

Celem zabezpieczenia terenu z uwagi na:

- dalsze tereny niekiedy opuszczonych ogródków działkowych zamieszkiwanych przez zbieraczy złomu;
- ewentualne akty dewastacji i wandalizmu;
- dochodzenia roszczeń finansowych przez Gminę Miejską Kraków od sprawców, wandalii,

koniecznym jest od razu podczas realizacji zabezpieczenie inwestycji poprzez:

- Montaż kamer CCTV;
- Oznakowanie terenu tabliczkami: teren monitorowany;
- Podłączenie do systemu monitoringu Straży Miejskiej w Krakowie;

Koszt zakupu kamer oraz instalacji **został uwzględniony w projekcie.**



Zastrzeżenia realizacji projektu:

- Autor projektu wyraża zgodę na zastosowanie alternatywnych rozwiązań nieprzewidzianych w tym projekcie, które spełniłyby jego podstawowe założenia **pod warunkiem zachowania celów wskazanych urzędzeń, rozmiarów urzędzeń wskazanych w opisie projektu, skali.**
- Wszystkie elementy zagospodarowania terenu, jak także konkretne lokalizacje, zostaną poddane analizie możliwości realizacji pod względem obowiązujących przepisów prawa na etapie sporządzania dokumentacji projektowej wraz z uzgodnieniami oraz projektu.
- Elementy „małej architektury” parkowej jak: ławki, leżaki parkowe, parkingi rowerowe, kosze na śmieci – umieszczono poglądowo, autor zakłada weryfikację na konkretny jednolity i spójny architektonicznie model elementów małej architektury na etapie opracowania szczegółowego projektu architektonicznego, przy utrzymaniu maksymalnych kosztów wskazanych w poglądowym kosztorysie.
- Docelowy projekt wymaga konsultacji z autorem projektu Budżetu Obywatelskiego.